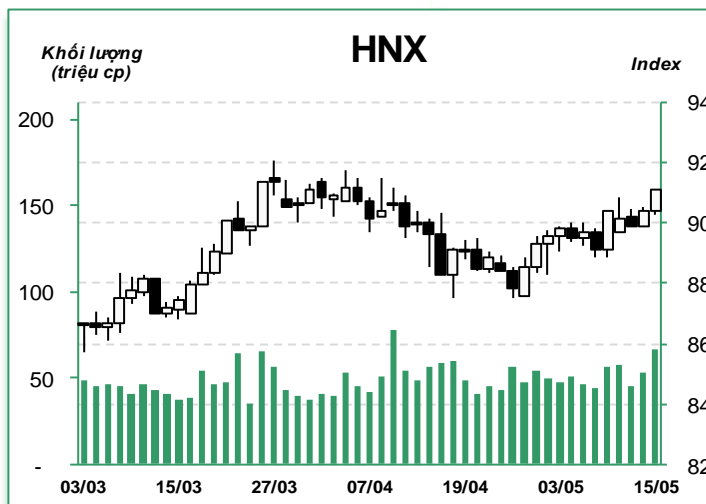
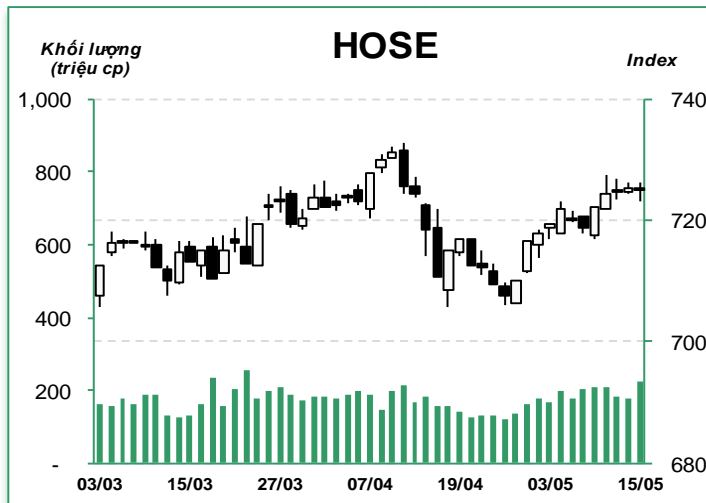


Tổng quan thị trường

15/5/2017	HOSE		VN30		HNX	
	Giá trị	Thay đổi %	Giá trị	Thay đổi %	Giá trị	Thay đổi %
Giá trị đóng cửa	725.35	0.00%	695.22	0.63%	91.10	0.79%
Cuối tuần trước	725.37	0.00%	690.84	0.63%	90.39	0.79%
Trung bình 20 ngày	717.49	1.09%	650.57	6.86%	89.37	1.94%
Tổng KLGĐ (triệu cp)	240.89	27.55%	61.35	14.37%	67.50	25.50%
KLGĐ khớp lệnh	225.20	28.09%	51.27	12.18%	67.01	25.42%
Trung bình 20 ngày	168.33	33.79%	47.59	7.73%	51.56	29.96%
Tổng GTGD (tỷ đồng)	4,826.66	4.12%	1,486.51	-6.41%	748.66	35.25%
GTGD khớp lệnh	4,368.50	10.15%	1,267.38	10.70%	735.61	34.17%
Trung bình 20 ngày	3,592.70	34.35%	1,090.45	36.32%	532.97	40.47%
	Tỷ trọng		Tỷ trọng		Tỷ trọng	
Số mã tăng	154	47%	12	40%	117	31%
Số mã giảm	114	35%	15	50%	84	22%
Số mã đứng giá	57	18%	3	10%	181	47%



Hai sàn diễn biến trái chiều, VN30 và HNX-Index tăng điểm tích cực trong khi đó VN-Index giảm nhẹ do các cổ phiếu vốn hóa lớn mới lên sàn như SAB, ROS, VJC điều chỉnh mạnh. Ngược lại, nhóm cổ phiếu bất động sản, xây dựng tiếp tục bùng nổ và thu hút dòng tiền. Bên cạnh đó, chứng khoán, dệt may, dược phẩm... vẫn duy trì được sự tích cực.

VN-Index lao dốc từ đầu phiên khi hàng loạt các cổ phiếu lớn giảm điểm. Đến đầu phiên chiều, chỉ số đảo chiều khi VIC chuyển sang giá xanh, cùng MWG và STB kéo thị trường đi lên. Chốt phiên, VN-Index đóng cửa tại 725.35 điểm, gần như không đổi so với phiên trước. KLGĐ khớp lệnh đạt 225.2 triệu cổ phiếu (+28.1%), tương đương 4,369 tỷ đồng giá trị (+10.1%).

MWG (+5.4%) cùng với STB (+3.7%) là động lực chính của VN-Index suốt từ đầu phiên trong khi các cổ phiếu ngân hàng khác đều điều chỉnh VCB (-0.4%), CTG (-0.3%), BID (-0.3%), MBB (-1.2%). Sang phiên chiều, VIC bất ngờ đảo chiều và kết phiên tăng 1%, hòa cũng nhịp tăng của các cổ phiếu bất động sản vốn đã rất sôi động trong thời gian gần đây với FLC, LHG, CLG, SCR, QCG, HQC, HDC, NVT đồng loạt tăng trần. Dệt may TCM (+3.3%), TNG (+6.9%), EVE (+2.5%), ADS (+2.2%), GMC (+2%), KMR (+3.8%); chứng khoán HCM (+1.4%), SSI (+2.1%) cũng chưa có dấu hiệu hạ nhiệt và các cổ phiếu được củng cố nhận nhịp trở lại DHG (+3.9%), DHT (+5%), DMC (+3%), TRA (+2.4%). Trong khi đó, VNM (-0.6%) trở thành gánh nặng của chỉ số cùng các cổ phiếu vốn hóa lớn mới lên sàn như SAB (-1.3%), VJC (-1.2%), ROS (-1.2%). Đáng chú ý, sau phiên tăng trần thứ hai liên tiếp, GMD công bố phương án phát hành cổ phiếu hoán đổi hơn nghìn tỷ đồng nợ, dự kiến sẽ được trình ĐHCĐ vào ngày 26/5 tới. Theo đó, GMD có khoản nợ gần 41 triệu USD đối với Vietnam Investment Fund và gần 10 triệu USD đối với bà Lê Thúy Hương. Dự kiến công ty sẽ phát hành 108.84 triệu cổ phiếu

Giao dịch thỏa thuận

Mã CK	Khối lượng ('000 cp)	GTGD (tỷ đồng)
HOSE		
SBT	6,250.0	150.63
IMP	789.0	44.03
KSB	725.3	34.82
NVL	500.0	34.66
MSN	650.0	27.93
PDR	860.3	23.66
GTN	1,100.0	18.04
GMD	429.0	16.99
HBC	190.7	9.91
ITA	2,020.0	6.97
HNX		
LDP	323.9	10.85
VCG	100.0	1.60
PHC	20.0	0.29
DC4	30.0	0.20
TSB	10.0	0.10

cho hai chủ nợ này với giá 10,640 đồng/cổ phần trong năm 2017, tương ứng tỷ lệ 37.75% tổng số cổ phần có quyền biểu quyết sau phát hành của công ty. Ngoài ra, GMD cũng có kế hoạch thoái vốn một số công ty thành viên để tập trung cho hoạt động kinh doanh cốt lõi.

Khối ngoại tiếp tục bán ròng 17.6 tỷ đồng trên sàn HOSE (+55.7%), lực bán tập trung vào các mã NVL (-16.3 tỷ), NLG (-12.9 tỷ), DRC (-9.3 tỷ) và ngược lại, PLX (+21.1 tỷ), CII (+12.7 tỷ), CTD (+11.3 tỷ) được mua ròng nhiều nhất.

HNX-Index có diễn biến tích cực hơn khi chỉ số giằng co quanh tham chiếu và bật tăng mạnh mẽ trong nửa cuối phiên chiều nhờ VCG đóng cửa ở mức giá trần. Chốt phiên, HNX-Index đóng cửa tại 91.10 điểm (+0.79%). KLGĐ khớp lệnh đạt 67.0 triệu cổ phiếu (+25.4%), tương đương 735.6 tỷ đồng giá trị (+34.2%).

Ngoài VCG, các cổ phiếu khác trong nhóm xây dựng bất động sản cũng đã có một ngày giao dịch thành công HUT (+5%), CEO (+3.2%), LIG (+6.3%), NDN (+7.3%). Bảo hiểm PTI (+6.5%), PVI (+2.1%) và chứng khoán VND (+6.5%), SHS (+4.3%), CTS (+3.3%) tiếp tục hỗ trợ đáng kể cho HNX-Index.

Khối ngoại đảo chiều mua ròng 5.3 tỷ đồng trên sàn Hà Nội, với các mã được mua ròng nhiều nhất là MAS (+2.0 tỷ), DHT (+1.8 tỷ), CEO (+1.3 tỷ). Trong khi đó, HUT (-1.8 tỷ), SHB (-1.0 tỷ), API (-0.6 tỷ) dẫn đầu danh sách bị bán ròng.

Theo quan điểm kỹ thuật, VN Index có phiên giảm nhẹ trở lại. Khối lượng giao dịch gia tăng vượt mức bình quân 10 và 20 phiên cho thấy dòng tiền vẫn đang ở lại thị trường. Không những vậy, chỉ số tiếp tục duy trì đóng cửa trên MA 5 và 20 cho thấy xu hướng chính vẫn là phục hồi, phiên giảm điểm có thể chỉ mang tính củng cố cho xu hướng chính. Thêm vào đó, khi quan sát kỹ các chỉ báo kỹ thuật khác như MACD và RSI đang đi lên tích cực phát đi tín hiệu chỉ số có thể tiến lên thử thách ngưỡng kháng cự 735 điểm (Fib 50). Đối với sàn Hà Nội, HNX Index diễn biến có phần tích cực hơn. Chỉ số có phiên phục hồi thứ hai liên tiếp và duy trì đóng cửa trên MA 20, kèm theo khối lượng giao dịch gia tăng trên bình quân 10 và 20 phiên cho thấy xu hướng phục hồi ngắn hạn đang tiếp diễn, chỉ số có thể tiếp tục tiến lên thử thách ngưỡng kháng cự 91.7 điểm trong những phiên tới. Nhìn chung, xu hướng phục hồi của thị trường có thể vẫn còn tiếp diễn, thị trường có thể tiến lên thử thách các ngưỡng kháng cự cao hơn. Do đó, nhà đầu tư có thể tận dụng những phiên điều chỉnh để tái cơ cấu lại danh mục vào các cổ phiếu đang thu hút được dòng tiền.

Thống kê top 5 cổ phiếu giao dịch khớp lệnh

HOSE

Top 5 tăng giá

Mã CK	Giá đóng cửa ('000)	KLGD ('000 CP)	Thay đổi (%)
CDO	3.7	760.9	7.0%
MCG	3.7	2,982.1	7.0%
ANV	9.5	98.9	7.0%
GMD	40.0	1,098.0	7.0%
DHM	9.4	1,903.6	7.0%

Top 5 giảm giá

Mã CK	Giá đóng cửa ('000)	KLGD ('000 CP)	Thay đổi (%)
HAH	25.0	26.8	-32.4%
TRA	105.0	17.4	-15.3%
DXG	21.9	7,253.3	-8.8%
HMC	9.8	3.8	-8.6%
HU1	6.3	1.8	-6.9%

Top 5 giá trị

Mã CK	Giá đóng cửa ('000)	Giá trị (tỷ đồng)	Thay đổi (%)
ROS	160.1	934.0	-1.2%
FLC	7.8	200.1	6.9%
DXG	21.9	159.8	-8.8%
VNM	143.9	118.2	-0.6%
PLX	48.7	117.9	0.2%

Top 5 khối lượng

Mã CK	Giá đóng cửa ('000)	KLGD ('000 CP)	Thay đổi (%)
FLC	7.8	26,154.7	6.9%
HQC	2.9	19,213.0	6.7%
SCR	11.8	8,733.2	6.8%
DXG	21.9	7,253.3	-8.8%
DLG	4.6	6,843.7	7.0%

HNX

Top 5 tăng giá

Mã CK	Giá đóng cửa ('000)	KLGD ('000 CP)	Thay đổi (%)
TKU	16.5	3.7	10.0%
ALV	6.6	63.7	10.0%
TV3	78.2	4.5	10.0%
VCM	25.8	0.1	9.8%
SVN	3.4	1,359.5	9.7%

Top 5 giảm giá

Mã CK	Giá đóng cửa ('000)	KLGD ('000 CP)	Thay đổi (%)
HDO	0.8	207.2	-11.1%
SDE	1.0	0.1	-9.1%
SCI	6.2	0.2	-8.8%
MSC	21.0	5.2	-8.7%
BXH	14.7	0.2	-8.7%

Top 5 giá trị

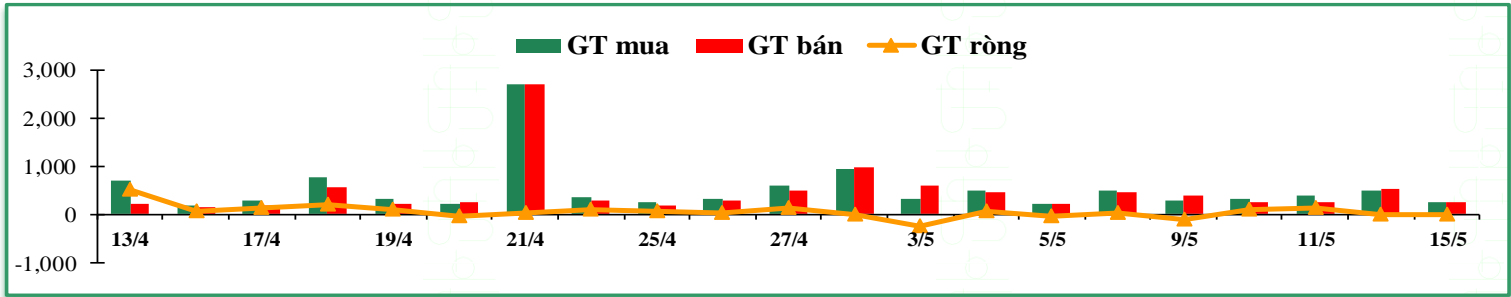
Mã CK	Giá đóng cửa ('000)	Giá trị (tỷ đồng)	Thay đổi (%)
VCG	17.3	123.9	9.5%
HUT	14.8	74.8	5.0%
SHB	6.7	54.2	0.0%
CEO	12.9	52.7	3.2%
CVT	55.2	40.7	4.7%

Top 5 khối lượng

Mã CK	Giá đóng cửa ('000)	KLGD ('000 CP)	Thay đổi (%)
SHB	6.7	8,202.2	0.0%
VCG	17.3	7,384.8	9.5%
HUT	14.8	5,121.9	5.0%
KLF	2.6	4,209.5	8.3%
CEO	12.9	4,141.0	3.2%

Giao dịch nhà đầu tư nước ngoài

Sàn GD	GT Mua	% Thị trường	GT Bán	% Thị trường	Mua-Bán
HOSE	222.8	5.1%	240.4	5.5%	-17.6
HNX	11.8	1.6%	6.5	0.9%	5.3
Tổng số	234.6		246.9		-12.3



HOSE

Top 5 mua nhiều nhất

Mã CK	Giá đóng cửa ('000)	Giá trị (tỷ đồng)	Thay đổi (%)
VNM	143.9	37.1	-0.6%
PLX	48.7	21.2	0.2%
CII	38.9	14.9	0.3%
HPG	29.5	14.5	-0.7%
DXG	21.9	14.1	-8.8%

Top 5 bán nhiều nhất

Mã CK	Giá đóng cửa ('000)	Giá trị (tỷ đồng)	Thay đổi (%)
VNM	143.9	44.3	-0.6%
SSI	24.0	18.0	2.1%
DXG	21.9	17.4	-8.8%
NVL	67.8	16.9	-1.7%
NLG	30.0	12.9	2.0%

Top 5 mua ròng

Mã CK	Giá đóng cửa ('000)	Giá trị (tỷ đồng)	Thay đổi (%)
PLX	48.7	21.1	0.2%
CII	38.9	12.7	0.3%
CTD	203.0	11.3	1.0%
HBC	55.0	9.8	0.0%
BFC	40.1	8.0	1.5%

HNX

Top 5 mua nhiều nhất

Mã CK	Giá đóng cửa ('000)	Giá trị (tỷ đồng)	Thay đổi (%)
MAS	99.8	2.0	-0.1%
DHT	105.0	1.9	5.0%
PVS	17.0	1.7	1.2%
CEO	12.9	1.3	3.2%
INN	61.5	1.0	-0.8%

Top 5 bán nhiều nhất

Mã CK	Giá đóng cửa ('000)	Giá trị (tỷ đồng)	Thay đổi (%)
HUT	14.8	1.8	5.0%
SHB	6.7	1.0	0.0%
PVS	17.0	0.9	1.2%
TNG	15.5	0.8	6.9%
API	23.2	0.6	-7.2%

Top 5 mua ròng

Mã CK	Giá đóng cửa ('000)	Giá trị (tỷ đồng)	Thay đổi (%)
MAS	99.8	2.0	-0.1%
DHT	105.0	1.8	5.0%
CEO	12.9	1.3	3.2%
INN	61.5	1.0	-0.8%
PVS	17.0	0.8	1.2%

Tin trong nước

Chuẩn bị cho ngày khai mở TTCK phái sinh Việt Nam

Ngày 15/5/2017, Ủy ban Chứng khoán Nhà nước phối hợp với Sở Giao dịch chứng khoán Hà Nội (HNX) và Trung tâm Lưu ký chứng khoán Việt Nam tổ chức cuộc nói chuyện về chủ đề thị trường chứng khoán (TTCK) phái sinh.

Theo dự kiến ban đầu, Việt Nam sẽ khai mở TTCK phái sinh vào ngày 19/5/2017, tuy nhiên, kế hoạch này dự kiến sẽ lùi lại sang tháng 6 tới.

Trong giai đoạn đầu vận hành, TTCK phái sinh Việt Nam sẽ có 3 sản phẩm chính, gồm hợp đồng tương lai trái phiếu Chính phủ, hợp đồng tương lai chỉ số VN30 và hợp đồng tương lai chỉ số HNX 30.

Chia sẻ với Báo Đầu tư Chứng khoán trước đây, ông Nguyễn Anh Phong, Phó tổng giám đốc HNX mong rằng, các sản phẩm này sẽ được nhà đầu tư, nhất là các nhà đầu tư chuyên nghiệp đón nhận trong bước vận hành ban đầu.

Khi thị trường vận hành ổn định và trơn tru, Sở sẽ tiếp tục nghiên cứu, xây dựng các sản phẩm mới, nhằm đa dạng hóa sự lựa chọn cho nhà đầu tư.

Thị trường mua bán trầm lắng, giá thép tiếp tục xu hướng giảm

Hiệp hội Thép Việt Nam (VSA) vừa cho biết tình hình sản xuất, bán hàng các mặt hàng thép có dấu hiệu tăng trưởng chậm lại, đặc biệt là tiêu thụ thép xây dựng sụt giảm.

Các nhà máy thép ở cả thị trường phía Bắc và phía Nam hoạt động trầm lắng hơn so với tháng trước. Một số nhà máy gặp khó khăn và tiềm ẩn kinh doanh lỗ trong thời gian tới.

Cùng với đó, giá thép tiếp tục có xu hướng giảm và điều này càng khiến cho sự cạnh tranh giữa các nhà sản xuất ngày càng gay gắt hơn trong việc duy trì thị phần.

Theo ông Nguyễn Văn Sura, Phó Chủ tịch VSA, sản xuất thép xây dựng của các thành viên hiệp hội trong tháng 4/2017 đạt hơn 730.000 tấn, tăng nhẹ 3,6% so với cùng kỳ nhưng đã giảm 14,26% so với tháng trước. Việc tiêu thụ thép xây dựng đạt hơn 635.000 tấn, giảm 14% so với cùng kỳ 2016 và giảm 20% so với tháng trước.

VSA cũng cho biết nhìn chung, sản xuất và tiêu thụ các sản phẩm thép trong bốn tháng đầu năm 2017 có tăng trưởng so với cùng kỳ năm 2016. Nhưng mức tăng trưởng bán hàng chỉ đạt 2,7%, thấp hơn nhiều so với mức tăng trưởng dự báo hồi đầu năm 2017 là khoảng 10%.

Cùng với sự tăng trưởng chậm của thị trường, giá thép cũng đang tiếp tục đà giảm. Giá thép trong nước tháng Tư đã giảm tiếp khoảng từ 400-700 đồng/kg so với cuối tháng Ba. Hiện giá bán thép cuối tháng Tư ở mức khoảng từ 10.600-10.800 đồng/kg (giá giao tại nhà máy, chưa bao gồm 10% thuế VAT) và tiếp tục có xu hướng giảm.

Trong những ngày cuối tháng Tư, đầu tháng Năm, giá thép phế giảm từ 20-25 USD/tấn, còn mức 255-265 USD/tấn. Giá phôi thép giảm 5-10 USD/tấn từ ngày 10-14/4. Từ ngày 24/4 tiếp tục giảm mạnh từ 20-25 USD/tấn và hiện còn giữ mức 390-400 USD/tấn phôi thép.

Theo ông Nguyễn Văn Sura, các doanh nghiệp đang tiếp tục các chính sách chiết khấu và bảo lãnh giá, điều này làm cho thị trường thép trong nước thêm khó khăn. Cùng với đó, thép cuộn ngoại nhập với giá rẻ cũng gây khó khăn cho các nhà sản xuất nội địa.

Tin doanh nghiệp niêm yết

Tổng công ty Dược lên UPCoM

Sở Giao dịch chứng khoán Hà Nội vừa chấp thuận cho Tổng công ty Dược Việt Nam - CTCP (Vinapharm) được đăng ký giao dịch toàn bộ 237 triệu cổ phiếu trên UPCoM, với mã chứng khoán DVN. Ngày giao dịch đầu tiên là 19/5/2017, với giá tham chiếu 10.400 đồng/cổ phiếu.

Vinapharm có vốn điều lệ 2.370 tỷ đồng, tiến hành cổ phần hóa, bán đấu giá cổ phần lần đầu ra công chúng ngày 22/6/2016. Toàn bộ 42.557.000 cổ phần mang ra đấu giá được các nhà đầu tư tham gia mua hết với giá đấu thành công bình quân 10.433 đồng/cổ phần.

Vinapharm chính thức hoạt động theo hình thức công ty cổ phần từ tháng 12/2016. Hiện Vinapharm có 2 cổ đông lớn nắm giữ tổng cộng 82% vốn điều lệ, trong đó Bộ Y tế sở hữu 65%, nhà đầu tư chiến lược là Tập đoàn Việt Phương sở hữu 17%.

CII muốn trở thành công ty mẹ của CEE

Đang là cổ đông lớn nhất với tỷ lệ sở hữu tại CEE là 20,34 triệu cổ phiếu, tương ứng tỷ lệ nắm giữ 49% vốn cổ phần, Công ty cổ phần Đầu tư Hạ tầng Kỹ thuật TP Hồ Chí Minh (mã CII) tiếp tục đăng ký gom thêm cổ phiếu CEE để trở thành công ty mẹ của CEE.

Cụ thể, CII đăng ký mua 830.000 cổ phiếu của Công ty Cổ phần Xây dựng Hạ tầng CII (CEE – sàn HOSE) theo phương thức khớp lệnh và thỏa thuận.

Thời gian giao dịch dự kiến từ ngày 18/5 đến ngày 16/6.

Nếu giao dịch thành công, tổ chức này sẽ nâng lượng cổ phiếu CEE nắm giữ lên 21,17 triệu cổ phiếu, tương ứng tỷ lệ sở hữu 51% và sẽ trở thành công ty mẹ của CEE.

Được biết, CEE là thành viên mới nhất trên sàn HOSE, vừa chính thức chào sàn trong ngày hôm nay (15/5) với khối lượng chứng khoán niêm yết là 41,5 triệu cổ phiếu.

TCM: 4 tháng đạt 85 tỷ đồng lợi nhuận

Trong tháng 4/2017, Công ty cổ phần Dệt may Đầu tư Thương mại Thành Công (TCM) đạt doanh thu 247 tỷ đồng và lợi nhuận sau thuế ước đạt 36 tỷ đồng. Lũy kế 4 tháng đầu năm, TCM ước đạt 85 tỷ đồng lợi nhuận sau thuế, tương đương 50% kế hoạch năm 2017.

Được biết, đóng góp làm tăng lợi nhuận tháng 4 của TCM là hoạt động chuyển nhượng lô đất của Khu công nghiệp Nhì Xuân (TP.HCM). Trong năm 2017, TCM tiếp tục thoái vốn ở một số dự án bất động sản và công ty thành viên để thu hồi vốn phục vụ cho việc mở rộng nhà máy trong những năm tiếp theo.

GMD sẽ bán 15% vốn còn lại Gemadep Tower, phát hành 109 triệu cp hoán đổi nợ

ĐHĐCĐ thường niên sắp tới của CTCP Gemadept (HOSE: GMD) sẽ bàn về kế hoạch năm 2017 với doanh thu 3,800 tỷ đồng, lợi nhuận trước thuế 530 tỷ đồng (đều tăng so với năm 2016) và sẽ có mức cổ tức đặc biệt. Gemadept dự kiến bán 15% vốn còn lại tòa nhà Gemadept Tower, thoái bớt vốn công ty logistics và cao su.

Bán 15% vốn còn lại tòa nhà Gemadept Tower

GMD sẽ thoái từ 51-100% các công ty dự án cao su, chuyển nhượng 15% vốn còn lại Công ty TNHH CJ Việt Nam (tòa nhà Gemadept Tower), bán hết 51% vốn CTCP Tiếp vận và Cảng Quốc tế Hoa Sen Gemadept, 25% CTCP Cảng Cái Mép Gemadept Terminal Link (Gemalink), tối đa 51% vốn Công ty TNHH Vận tải biển Gemadept Holding cùng Công ty TNHH Logistics Gemadept Holding.

Kế hoạch sử dụng nguồn tiền là để tạm ứng chia cổ tức đặc biệt và tái đầu tư theo hình thức phù hợp với định hướng phát triển của công ty.

Phát hành gần 109 triệu cp giá 10,640 đồng/cp hoán đổi nợ

Bên cạnh đó, HĐQT GMD dự kiến trình cổ đông thông qua phương án phát hành gần 109 triệu cổ phiếu riêng lẻ để hoán đổi khoản nợ vay nước ngoài với bên cho vay là VI (Vietnam Investments) Fund II, L.P và bà Lê Thúy Hương. Mục đích phát hành cổ phiếu riêng lẻ để hoán đổi với khoản nợ chuyển đổi của công ty theo Nghị quyết ĐHĐCĐ ngày 20/05/2011.

Giá phát hành 10,640 tỷ đồng. Dự kiến vốn điều lệ của GMD sau khi phát hành tăng từ 1,794 tỷ đồng lên 2,882 tỷ đồng.

Cổ phiếu khuyến nghị trong ngày

STT	Mã CK	Khuyến nghị	Ngày khuyến nghị	Giá hiện tại	Giá thực hiện	LN/Lỗ hiện tại	Giá mục tiêu	Giá cắt lỗ	LN dự kiến	Lỗ dự kiến	Lý Do
1	VIC	Mua	16/5/2017	40.9	40.9	0.0%	42.9	40.0	5%	-2%	Cổ phiếu có khả năng quay lại xu hướng hồi phục

Danh mục cổ phiếu đã khuyến nghị

STT	Mã CK	Khuyến nghị	Ngày khuyến nghị	Giá hiện tại	Giá thực hiện	LN/Lỗ hiện tại	Giá mục tiêu	Giá cắt lỗ	LN dự kiến	Lỗ dự kiến	Ghi Chú
1	VNM	Nắm giữ	20/4/2017	143.9	128.9	11.6%	154.0	126.0	19%	-2%	Điều chỉnh giá do chia cổ tức 20% bằng tiền
2	FPT	Mua	3/5/2017	47.8	46.5	2.9%	49.0	45.5	5%	-2%	
3	BID	Mua	5/5/2017	16.9	16.8	0.6%	18.0	16.1	7%	-4%	
4	BVH	Mua	8/5/2017	57.4	58.0	-1.0%	61.5	57.0	6%	-2%	
5	GAS	Mua	10/5/2017	54.1	55.6	-2.7%	62.3	53.7	12%	-3%	
6	AAA	Nắm giữ	12/5/2017	30.3	25.0	21.2%	34.0	23.5	36%	-6%	
7	CSV	Mua	15/5/2017	29.9	29.7	0.8%	31.7	28.9	7%	-3%	

Bản tin này được cung cấp bởi Phòng phân tích – CTCP chứng khoán Phú Hưng. Tất cả những thông tin đều được thu thập từ các nguồn đáng tin cậy. Tuy nhiên do thị trường chứng khoán còn chịu ảnh hưởng bởi nhiều nhân tố phức tạp và khó dự báo nên quý nhà đầu tư cần tự chịu trách nhiệm về các hoạt động đầu tư của mình.

Cập nhật danh mục cổ phiếu phân tích

Mã CK	Sàn	Thị giá	Giá mục tiêu*	Ngày ra báo cáo	LN 2016E (tỷ)	EPS 2016E	BV 2016E	ROE 2016E	ROA 2016E	PE 2016E	PB 2016E	Cổ tức dự kiến**	Khuyến nghị
<u>CTD</u>	HOSE	203,000	221,668	09/02/2017	1,708	22,167	22,167	25%	13%	8.6	2.0	30%	TĂNG TỶ TRỌNG
<u>NVL</u>	HOSE	67,800	70,327	06/02/2017	3,144	5,300	21,813	27%	8%	11.5	2.8	20%	TĂNG TỶ TRỌNG
<u>CSM</u>	HOSE	18,000	21,900	06/02/2017	223	2,150	12,833	17%	7%	8.7	1.8	10%	TRUNG LẬP
<u>PHR</u>	HOSE	28,200	31,900	15/12/2017	206	2,583	28,800	9%	6%	8.0	0.7	10%	TĂNG TỶ TRỌNG
<u>GMD</u>	HOSE	39,950	29,650	24/11/2016	440	2,798	31,575	7%	5%	8.5	1.0	n/a	TĂNG TỶ TRỌNG
<u>HPG</u>	HOSE	29,500	47,780	27/10/2016	5,770	7,323	22,288	35%	22%	7.3	1.6	30%	TĂNG TỶ TRỌNG
<u>TIP</u>	HOSE	16,050	23,117	07/10/2016	67	2,574	16,158	16%	13%	6.7	1.1	15%	TĂNG TỶ TRỌNG
<u>CHP</u>	HNX	23,500	23,900	30/09/2016	230	1,828	13,333	14%	7%	13.1	1.8	14%	TĂNG TỶ TRỌNG
<u>VSC</u>	HOSE	57,500	75,000	23/09/2016	290	5,934	34,505	19%	12%	13.0	2.1	30%	TRUNG LẬP
<u>MSN</u>	HOSE	42,600	90,800	19/09/2016	3,572	4,784	40,701	12%	5%	17.9	2.0	0%	TĂNG TỶ TRỌNG
<u>CTI</u>	HOSE	29,200	30,000	09/09/2016	107	2,367	19,595	13%	3%	12.2	1.5	16%	TRUNG LẬP
<u>HBC</u>	HOSE	55,000	27,500	05/09/2016	252	2,629	15,929	17%	2%	10.7	1.8	15%	TRUNG LẬP
<u>SJS</u>	HOSE	31,150	32,500	29/08/2016	320	2,227	16,815	13%	5%	11.0	1.5	15%	TĂNG TỶ TRỌNG
<u>FPT</u>	HOSE	47,800	49,500	23/08/2016	2,589	6,056	24,335	24%	10%	8.5	2.0	20%	TĂNG TỶ TRỌNG
<u>KBC</u>	HOSE	16,400	22,000	09/08/2016	749	1,592	14,672	9%	5%	10.6	1.2	20%	TĂNG TỶ TRỌNG
<u>SHP</u>	HOSE	20,500	24,000	02/08/2016	70	752	12,352	6%	3%	31.9	1.9	16%	TĂNG TỶ TRỌNG
<u>GEX</u>	UPCOM	23,200	32,500	22/07/2016	440	2,129	19,811	14%	8%	11.0	2.1	10%	TĂNG TỶ TRỌNG
<u>HVG</u>	HOSE	6,750	11,100	20/07/2016	148	709	12,309	5%	1%	14.7	0.9	20%	TRUNG LẬP
<u>VSH</u>	HOSE	17,000	14,900	30/06/2016	246	1,194	13,729	9%	4%	12.5	3.1	10%	TRUNG LẬP
<u>HTI</u>	HOSE	19,200	23,200	24/06/2016	70	2,809	16,421	17%	5%	6.4	1.1	12%	TĂNG TỶ TRỌNG
<u>NTP</u>	HNX	78,000	58,000	15/06/2016	410	5,510	27,725	20%	12%	10.0	2.2	25%	TRUNG LẬP
<u>VFG</u>	HOSE	73,200	81,000	02/06/2016	147	8,160	40,811	20%	11%	9.9	1.9	20%	TĂNG TỶ TRỌNG
<u>CII</u>	HOSE	38,900	29,900	31/05/2016	1,081	3,241	22,556	18%	7%	7.8	1.1	20%	TĂNG TỶ TRỌNG
<u>BTP</u>	HOSE	13,200	19,000	25/05/2016	129	2,134	18,870	11%	6%	8.9	1.0	8%	TĂNG TỶ TRỌNG

* Giá mục tiêu chưa điều chỉnh cổ tức sau ngày báo cáo.

** Tỷ lệ cổ tức dự kiến năm 2016 trên mệnh giá.

Bản tin này được cung cấp bởi Phòng phân tích – CTCP chứng khoán Phú Hưng. Tất cả những thông tin đều được thu thập từ các nguồn đáng tin cậy. Tuy nhiên do thị trường chứng khoán còn chịu ảnh hưởng bởi nhiều nhân tố phức tạp và khó dự báo nên quý nhà đầu tư cần tự chịu trách nhiệm về các hoạt động đầu tư của mình.

Đảm bảo phân tích

Mỗi nhân viên phụ trách về phân tích, chiến lược hay nghiên cứu chịu trách nhiệm cho sự chuẩn bị và nội dung của tất cả các phần có trong bản báo cáo nghiên cứu này đảm bảo rằng, tất cả các ý kiến của những người phân tích, chiến lược hay nghiên cứu đều phản ánh trung thực và chính xác ý kiến cá nhân của họ về những vấn đề trong bản báo cáo. Mỗi nhân viên phân tích, chiến lược hay nghiên cứu đảm bảo rằng họ không được hưởng bất cứ khoản chi trả nào trong quá khứ, hiện tại cũng như tương lai liên quan đến các khuyến cáo hay ý kiến thể hiện trong bản báo cáo này.

Định nghĩa xếp loại

Overweight (OW) =cao hơn thị trường nội địa trên 10%

Neutral (N) =bằng thị trường nội địa với tỷ lệ từ +10%~ -10%

Underweight (UW) =thấp hơn thị trường nội địa dưới 10%.

Not Rated (NR) = cổ phiếu không được xếp loại trong Phú Hưng hoặc chưa niêm yết.

Biểu hiện được xác định bằng tổng thu hồi trong 12 tháng (gồm cả cổ tức).

Miễn trách

Thông tin này được tổng hợp từ các nguồn mà chúng tôi cho rằng đáng tin cậy, nhưng chúng tôi không chịu trách nhiệm về sự hoàn chỉnh hay tính chính xác của nó. Đây không phải là bản chào hàng hay sự nài khẩn mua của bất cứ cổ phiếu nào. Chứng khoán Phú Hưng và các chi nhánh và văn phòng và nhân viên của mình có thể có hoặc không có vị trí liên quan đến các cổ phiếu được nhắc tới ở đây. Chứng khoán Phú Hưng (hoặc chi nhánh) đôi khi có thể có đầu tư hoặc các dịch vụ khác hay thu hút đầu tư hoặc các hoạt động kinh doanh khác cho bất kỳ công ty nào được nhắc đến trong báo cáo này. Tất cả các ý kiến và dự đoán có trong báo cáo này được tạo thành từ các đánh giá của chúng tôi vào ngày này và có thể thay đổi không cần báo trước.

© Công ty Cổ phần Chứng khoán Phú Hưng (PHS).

Tòa nhà CR3-03A, Tầng 3, 109 Tôn Dật Tiên, Phường Tân Phú, Quận 7, Tp. HCM

Điện thoại: (84-8) 5 413 5479

Fax: (84-8) 5 413 5472

Customer Service: (84-8) 5 411 8855

Call Center: (84-8) 5 413 5488

E-mail: info@phs.vn / support@phs.vn

Web: www.phs.vn

PGD Phú Mỹ Hưng

Tòa nhà CR2-08, 107 Tôn Dật Tiên, P. Tân Phú, Quận 7, Tp. HCM

Điện thoại: (84-8) 5 413 5478

Fax: (84-8) 5 413 5473

Chi nhánh Quận 3

Tầng 2, Tòa nhà Phương Nam, 157 Võ Thị Sáu, Quận 3, Tp. HCM

Điện thoại: (84-8) 3 820 8068

Fax: (84-8) 3 820 8206

Chi Nhánh Thanh Xuân

Tầng 1, Tòa nhà 18T2, Lê Văn Lương, Trung Hòa Nhân Chính, Quận Thanh Xuân, Hà Nội.

Phone: (84-4) 6 250 9999

Fax: (84-4) 6 250 6666

Chi nhánh Tân Bình

Tầng trệt, P. G.4A, Tòa nhà E-Town 2, 364 Cộng Hòa, Phường 13, Quận Tân Bình, Tp.HCM.

Điện thoại: (84-8) 3 813 2401

Fax: (84-8) 3 813 2415

Chi Nhánh Hà Nội

Tầng 3, Tòa nhà Naforimex, 19 Bà Triệu, Quận Hoàn Kiếm, Hà Nội

Phone: (84-4) 3 933 4566

Fax: (84-4) 3 933 4820

Chi nhánh Hải Phòng

Tầng 2, Tòa nhà Eliteco, 18 Trần Hưng Đạo, Quận Hồng Bàng, Hải Phòng

Phone: (84-31) 384 1810

Fax: (84-31) 384 1801

Bản tin này được cung cấp bởi Phòng phân tích – CTCP chứng khoán Phú Hưng. Tất cả những thông tin đều được thu thập từ các nguồn đáng tin cậy. Tuy nhiên do thị trường chứng khoán còn chịu ảnh hưởng bởi nhiều nhân tố phức tạp và khó dự báo nên quý nhà đầu tư cần tự chịu trách nhiệm về các hoạt động đầu tư của mình.