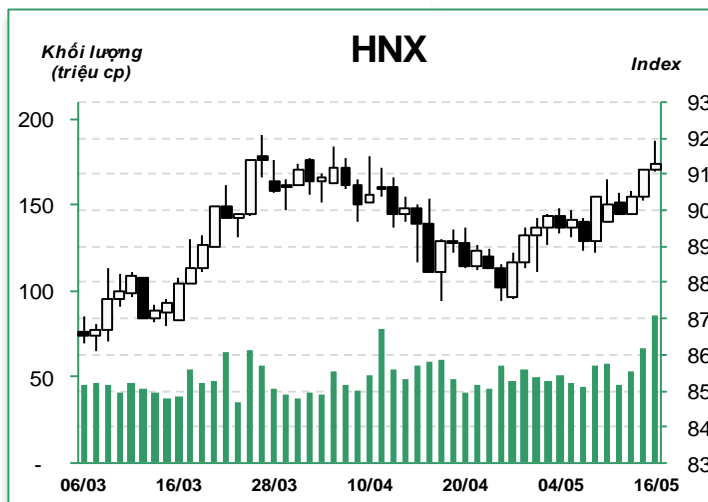
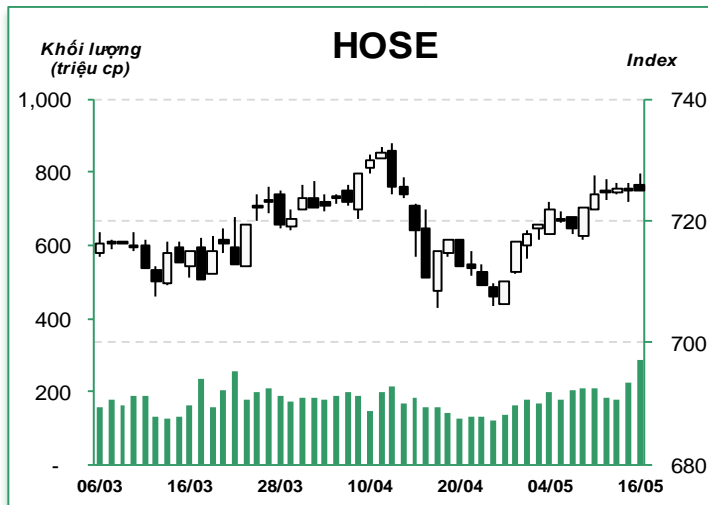


Tổng quan thị trường

16/5/2017	HOSE		VN30		HNX	
	Giá trị	Thay đổi %	Giá trị	Thay đổi %	Giá trị	Thay đổi %
Giá trị đóng cửa	725.03	-0.04%	692.91	-0.33%	91.28	0.20%
Cuối tuần trước	725.37	-0.05%	690.84	0.30%	90.39	0.98%
Trung bình 20 ngày	717.82	1.00%	651.30	6.39%	89.45	2.05%
Tổng KLGD (triệu cp)	294.21	22.14%	77.80	26.81%	86.87	28.70%
KLGD khớp lệnh	283.94	26.08%	71.74	39.94%	85.49	27.58%
Trung bình 20 ngày	173.36	63.78%	48.22	48.78%	53.02	61.25%
Tổng GTGD (tỷ đồng)	6,064.32	25.64%	1,631.92	9.78%	827.68	10.55%
GTGD khớp lệnh	5,759.28	31.84%	1,537.27	21.30%	819.57	11.41%
Trung bình 20 ngày	3,708.29	63.53%	1,107.10	47.40%	544.67	51.96%
	Tỷ trọng		Tỷ trọng		Tỷ trọng	
Số mã tăng	120	37%	8	27%	96	25%
Số mã giảm	147	45%	19	63%	103	27%
Số mã đứng giá	59	18%	3	10%	183	48%



Mặc dù diễn biến thị trường trong phiên rất tích cực nhưng đã đột ngột suy yếu gần cuối phiên trước áp lực chốt lời mạnh mẽ, hai sàn đóng cửa trái chiều.

VN-Index mở cửa trong sắc xanh và gia tăng tích cực nhờ sự dẫn dắt của các cổ phiếu dầu khí PLX, GAS nhưng gần cuối phiên chiều, chỉ số đột ngột quay đầu trước lực bán mạnh mẽ, đặc biệt ở nhóm các cổ phiếu đã tăng nóng trong thời gian vừa qua như HCM, GMD, AAA... Chốt phiên, VN-Index đóng cửa tại 725.03 điểm (-0.04%), KLGD khớp lệnh đạt 283.9 triệu cổ phiếu (+26.1%), tương đương 5,759 tỷ đồng giá trị (+31.8%), trong đó giá trị giao dịch của ROS lên đến gần 1,500 tỷ. Cổ phiếu này liên tục dẫn đầu top giá trị giao dịch trên HOSE trong những phiên gần đây.

Giá dầu tăng 2% trong phiên giao dịch 15/5 lên mức cao nhất trong 2 tuần sau khi Nga và Saudi Arabia ra một tuyên bố chung ủng hộ việc kéo dài thỏa thuận cắt giảm sản lượng đến năm 2018 đã giúp các cổ phiếu dầu khí tăng giá trong phiên hôm nay như PLX (+4.9%), GAS (+0.9%), PVD (+0.9%) kéo VN-Index đi lên ngay từ đầu phiên. Nhóm cổ phiếu bất động sản vẫn tiếp tục duy trì sự tích cực khi QCG, SRC, TCH, HQC tăng trần cùng sự trở lại của VIC (+1.5%). Ở chiều ngược lại, nhiều mã bất động sản đã tăng nóng cũng chịu áp lực điều chỉnh mạnh như TDH (-6.6%), DIG (-4.4%), NTL (-3.7%), NLG (-3.3%), DXG (-3.2%). Trong khi đó, ở nhóm thực phẩm đồ uống MSN (+2.9%) còn SAB (-1.5%), BHN (-1.2%), TAC (-6.6%) trở thành gánh nặng của chỉ số cùng nhóm ngân hàng VCB (-0.7%), CTG (-1.7%), STB (-2.4%), EIB (-1.3%), chứng khoán HCM (-4.4%), SSI (-1.3%), thép HPG (-1.7%), HSG (-2.7%), NKG (-3.2%).

Khối ngoại gia tăng bán ròng 65.1 tỷ đồng trên sàn HOSE (+269.9%), tập trung vào nhóm thép HSG (-58.3 tỷ), HPG (-11.0 tỷ) và cổ phiếu mới chào sàn SBV (-15.7 tỷ). Trong khi

Giao dịch thỏa thuận

Mã CK	Khối lượng ('000 cp)	GTGD (tỷ đồng)
HOSE		
NVL	660.0	44.88
PNJ	206.5	20.63
DHG	126.5	19.61
QCG	1,020.0	16.52
KBC	1,000.0	16.34
MSN	374.0	16.26
SBT	600.0	14.16
ITA	3,690.0	13.05
VNM	67.5	9.69
NLG	300.0	9.00
HNX		
VCC	297.6	3.33
HHG	200.0	1.92
PVX	500.0	1.00
QNC	226.3	0.91
NDF	100.0	0.47
POT	25.0	0.41
KLF	25.1	0.06
BXH	0.6	0.01

đó, tiếp tục mua vào PLX (+35.2 tỷ), theo sau còn có HBC (+21.3 tỷ), BFC (+9.3 tỷ).

Diễn biến trên HNX cũng tương tự, tuy nhiên chỉ số vẫn giữ được sắc xanh về cuối phiên nhờ sự tích cực của các cổ phiếu ngân hàng. Chốt phiên, HNX-Index đóng cửa tại 91.28 điểm (+0.20%). KLGD khớp lệnh đạt 85.5 triệu cổ phiếu (+27.6%), tương đương 819.6 tỷ đồng giá trị (+11.4%).

ACB (+1.7%), SHB (+1.5%) là động lực chính của HNX-Index cùng với sự hỗ trợ của các cổ phiếu nhóm khoáng sản KSK (+10%), ALV (+6.1%), ACM (+6.2%). Trong khi đó, bảo hiểm, chứng khoán suy yếu PTI (-6.8%), VND (-3.2%), SHS (-4.2%), CTS (-3.2%) và một số mã thuộc nhóm xây dựng và vật liệu chịu áp lực điều chỉnh như NTP (-1.3%), CVT (-2.4%), VCG (-0.6%), VCS (-0.9%).

Khối ngoại cũng bán ròng 4.4 tỷ đồng trên sàn Hà Nội, lực bán ở các mã PVS (-3.2 tỷ), VGS (-3.0 tỷ), HUT (-2.6 tỷ) và chiều ngược lại, MAS (+2.7 tỷ), SHB (+1.4 tỷ), IDV (+1.1 tỷ) được mua ròng nhiều nhất.

Theo quan điểm kỹ thuật, VN Index có phiên suy giảm thứ hai liên tiếp. Mặc dù vậy, xu hướng phục hồi ngắn hạn có thể là vẫn còn, khi chỉ số đang duy trì đóng cửa trên MA 5 và 20, trong khi đường +DI nằm trên -DI hàm ý động lực phục hồi đang được duy trì, ngưỡng kháng cự tiếp theo có thể là vùng 735 điểm (FIB 50). Tuy nhiên, khi quan sát diễn biến trên đồ thị nến xuất hiện cây nến Shooting Star, kèm khối lượng giao dịch gia tăng đột biến cho thấy áp lực bán chốt lời khá mạnh và dấu hiệu đảo chiều xu hướng hiện tại đang gia tăng, do đó, nhà đầu tư cần quan sát thận trọng diễn biến của thị trường trước khi mở các vị thế mua mới. Đối với sàn Hà Nội, HNX Index diễn biến có phần tích cực hơn. Chỉ số có phiên phục hồi thứ ba liên tiếp và duy trì đóng cửa trên MA 20, kèm theo khối lượng giao dịch gia tăng trên bình quân 10 và 20 phiên cho thấy xu hướng phục hồi ngắn hạn đang tiếp diễn, chỉ số có thể tiếp tục tiến lên thử thách ngưỡng kháng cự 91.7 điểm trong những phiên tới. Nhìn chung, xu hướng phục hồi của thị trường có thể là vẫn còn, tuy nhiên, các dấu hiệu cảnh báo đảo chiều xu hướng đang xuất hiện. Do đó, nhà đầu tư nên giữ tỷ trọng ở mức hợp lý, đồng thời quan sát thận trọng các diễn biến của thị trường và hạn chế mở các vị thế mua đuổi giá ở thời điểm hiện tại.

Thống kê top 5 cổ phiếu giao dịch khớp lệnh

HOSE

Top 5 tăng giá

Mã CK	Giá đóng cửa ('000)	KLGD ('000 CP)	Thay đổi (%)
CCI	14.6	0.0	7.0%
KSH	2.3	1,929.7	6.9%
TDW	26.2	1.2	6.9%
QCG	16.2	488.2	6.9%
NVT	2.9	3,979.3	6.9%

Top 5 giảm giá

Mã CK	Giá đóng cửa ('000)	KLGD ('000 CP)	Thay đổi (%)
SVT	8.8	0.0	-7.0%
SC5	34.5	9.8	-6.9%
TCO	11.1	2.5	-6.8%
TAC	55.1	0.5	-6.6%
TDH	17.0	2,478.0	-6.6%

Top 5 giá trị

Mã CK	Giá đóng cửa ('000)	Giá trị (tỷ đồng)	Thay đổi (%)
ROS	160.3	1,490.8	0.1%
FLC	8.0	265.2	2.8%
PLX	51.1	181.6	4.9%
SCR	12.6	181.3	6.8%
HBC	56.1	175.3	2.0%

Top 5 khối lượng

Mã CK	Giá đóng cửa ('000)	KLGD ('000 CP)	Thay đổi (%)
FLC	8.0	32,326.3	2.8%
HQC	3.0	26,380.7	6.7%
ITA	3.7	15,007.8	6.7%
SCR	12.6	14,494.5	6.8%
ROS	160.3	9,423.3	0.1%

HNX

Top 5 tăng giá

Mã CK	Giá đóng cửa ('000)	KLGD ('000 CP)	Thay đổi (%)
KSK	1.1	1,541.2	10.0%
SDE	1.1	0.5	10.0%
TKU	18.1	4.3	9.7%
VE9	10.2	83.8	9.7%
NDF	5.7	14.3	9.6%

Top 5 giảm giá

Mã CK	Giá đóng cửa ('000)	KLGD ('000 CP)	Thay đổi (%)
TAG	23.4	0.9	-10.0%
NST	11.7	2.3	-10.0%
TV3	70.4	0.1	-10.0%
CTT	7.3	0.6	-9.9%
SCI	5.6	0.1	-9.7%

Top 5 giá trị

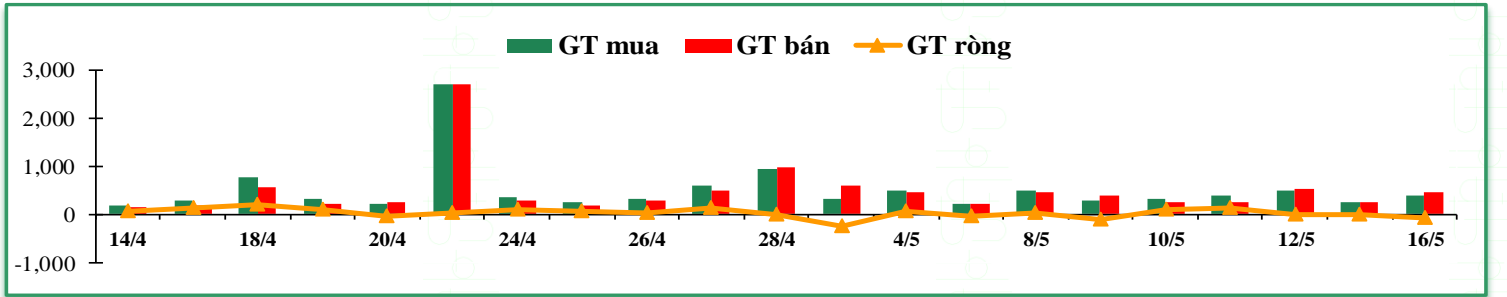
Mã CK	Giá đóng cửa ('000)	Giá trị (tỷ đồng)	Thay đổi (%)
SHB	6.8	131.4	1.5%
ACB	23.9	97.3	1.7%
VCG	17.2	84.5	-0.6%
CEO	12.4	55.8	-3.9%
HUT	14.7	55.6	-0.7%

Top 5 khối lượng

Mã CK	Giá đóng cửa ('000)	KLGD ('000 CP)	Thay đổi (%)
SHB	6.8	19,638.6	1.5%
KLF	2.8	7,917.7	7.7%
VCG	17.2	4,738.5	-0.6%
CEO	12.4	4,394.7	-3.9%
ACB	23.9	4,063.9	1.7%

Giao dịch nhà đầu tư nước ngoài

Sàn GD	GT Mua	% Thị trường	GT Bán	% Thị trường	Mua-Bán
HOSE	355.7	6.2%	420.8	7.3%	-65.1
HNX	21.5	2.6%	25.9	3.2%	-4.4
Tổng số	377.3		446.8		-69.5



HOSE

Top 5 mua nhiều nhất

Mã CK	Giá đóng cửa ('000)	Giá trị (tỷ đồng)	Thay đổi (%)
PLX	51.1	35.7	4.9%
VNM	143.5	34.6	-0.3%
ROS	160.3	28.6	0.1%
KBC	16.1	22.4	-2.1%
MSN	43.9	22.0	2.9%

Top 5 bán nhiều nhất

Mã CK	Giá đóng cửa ('000)	Giá trị (tỷ đồng)	Thay đổi (%)
HSG	48.1	59.2	-2.7%
ROS	160.3	37.0	0.1%
KBC	16.1	33.2	-2.1%
VNM	143.5	31.7	-0.3%
PNJ	90.5	19.0	-3.1%

Top 5 mua ròng

Mã CK	Giá đóng cửa ('000)	Giá trị (tỷ đồng)	Thay đổi (%)
PLX	51.1	35.2	4.9%
HBC	56.1	21.3	2.0%
BFC	39.4	9.3	-1.8%
MSN	43.9	8.4	2.9%
GAS	54.6	7.4	0.9%

HNX

Top 5 mua nhiều nhất

Mã CK	Giá đóng cửa ('000)	Giá trị (tỷ đồng)	Thay đổi (%)
DBC	27.9	3.7	-0.4%
MAS	99.8	3.3	0.0%
CEO	12.4	2.9	-3.9%
SHB	6.8	2.4	1.5%
PVS	17.1	1.9	0.6%

Top 5 bán nhiều nhất

Mã CK	Giá đóng cửa ('000)	Giá trị (tỷ đồng)	Thay đổi (%)
PVS	17.1	5.0	0.6%
CEO	12.4	3.9	-3.9%
DBC	27.9	3.5	-0.4%
VGS	11.4	3.2	-3.4%
HUT	14.7	2.6	-0.7%

Top 5 mua ròng

Mã CK	Giá đóng cửa ('000)	Giá trị (tỷ đồng)	Thay đổi (%)
MAS	99.8	2.7	0.0%
SHB	6.8	1.4	1.5%
IDV	49.2	1.1	0.6%
INN	62.5	0.9	1.6%
TV2	209.0	0.8	0.0%

Tin trong nước

36% doanh nghiệp Mỹ dự định mở rộng kinh doanh tại Việt Nam

Đây là kết quả khảo sát của Hiệp hội Thương mại Hoa Kỳ tại Việt Nam (AmCham), sau những hành động quyết liệt của Chính phủ nhằm cải thiện môi trường kinh doanh.

Hiệp hội Thương mại Hoa Kỳ tại Việt Nam (AmCham) đánh giá Việt Nam nổi bật với việc cải thiện lớn về môi trường kinh doanh, có 36% doanh nghiệp Mỹ được khảo sát dự định mở rộng kinh doanh tại Việt Nam (so với 48% ở Indonesia, 21% ở Thái Lan, 19% của Malaysia).

Không chỉ AmCham, khảo sát của EuroCham và JETRO cũng cho thấy những điều tương tự. Theo Hiệp hội doanh nghiệp châu Âu tại Việt Nam (EuroCham), khảo sát quý IV/2016 cho thấy, các doanh nghiệp châu Âu đánh giá tốt về triển vọng kinh doanh tại Việt Nam. Khảo sát của Tổ chức Xúc tiến Mậu dịch Nhật Bản (JETRO) còn nêu rõ trên 66% doanh nghiệp có xu hướng “mở rộng hoạt động kinh doanh” tại Việt Nam.

HSBC nhận định về kinh tế vĩ mô Việt Nam: “Tất cả con số đều rất tốt”

Ngân hàng HSBC vừa giới thiệu báo cáo Kinh tế Vĩ mô Việt Nam số tháng 5/2017 “Trông đợi vào những con số”. Theo đó, “tất cả con số đều rất tốt” là cụm từ được HSBC sử dụng khi mô tả kinh tế vĩ mô Việt Nam.

Về PMI, HSBC đánh giá các điều kiện hoạt động của khu vực sản xuất vẫn thể hiện rất tốt trong suốt tháng 4, mặc dù với tốc độ chậm hơn. Chỉ số PMI toàn phần đạt 54,1 điểm có giảm nhẹ so với mức 54,6 điểm của tháng 3. Sản lượng và đơn đặt hàng mới đã tăng chậm lại, trong khi đơn hàng xuất khẩu mới tăng trưởng mạnh nhất kể từ khi cuộc khảo sát bắt đầu được thực hiện.

Về thương mại, xuất khẩu đã tăng 16% trong tháng 4 so với năm ngoái, trong khi kết quả của tháng trước là tăng 14,3% (trước đây chỉ số này được báo cáo ở mức tăng 8%). Xuất khẩu của khu vực có vốn đầu tư nước ngoài tăng mạnh 21,5% so với mức 13,1% của tháng trước đó, trong khi khu vực trong nước tăng 3,7%, giảm so với mức 17,2% hồi tháng 3.

Điều thú vị là xuất khẩu mặt hàng điện thoại và phụ tùng thay thế - mặt hàng xuất khẩu lớn nhất của Việt Nam đã hồi phục với mức tăng trưởng đáng kinh ngạc là 17,5% sau khi đã giảm 13,3% trong tháng trước. Tuy nhiên, các mặt hàng xuất khẩu quan trọng khác, như hàng dệt may và giày dép, đã chậm lại trong tháng. Trong khi đó, tăng trưởng nhập khẩu chậm lại nhưng vẫn duy trì ở mức 23,8% vào tháng 4 so với cùng kỳ năm ngoái đã giúp thu hẹp con số thâm hụt thương mại.

Về CPI, so với mức lạm phát 4,6% trong tháng trước, chỉ số lạm phát của tháng 4 đã hạ nhiệt một chút chỉ còn ở mức 4,3%. Hơn một nửa mức tăng đó (2,9 điểm phần trăm) là do chi phí chăm sóc sức khỏe tăng lên theo lộ trình tăng chi phí y tế và giáo dục của Chính phủ. Nói chung, lạm phát giá cả thực phẩm đang hạ nhiệt tiếp tục duy trì mức lạm phát nói chung ở mức kiểm soát

Dựa trên 3 chỉ số trên, HSBC đánh giá kinh tế Việt Nam vẫn theo đúng lộ trình, ổn định và tạo môi trường thuận lợi cho các doanh nghiệp.

“Kinh tế vĩ mô ổn định tạo ra một môi trường thuận lợi cho các doanh nghiệp hoạt động và phát triển. Chính vì vậy, không có gì đáng ngạc nhiên khi dòng vốn FDI tiếp tục đổ vào Việt Nam ổn định. Việt Nam đã nhận được khoảng 4,8 tỷ đô la Mỹ vốn đầu tư trực tiếp nước ngoài từ đầu năm đến nay, tăng 3,2% so với năm trước” – Bản báo cáo của HSBC viết.

Trước đó, cơ quan xếp hạng Moody's đã thay đổi điểm xếp hạng của Việt Nam từ “ổn định” sang “tích cực”.

Tin doanh nghiệp niêm yết

CTI giảm “room” xuống 28,07%

Hội đồng quản trị Công ty cổ phần Đầu tư và Phát triển Cường Thuận Idico (CTI) vừa có nghị quyết về việc giảm tỷ lệ sở hữu tối đa (room) của nhà đầu tư nước ngoài từ 49% xuống 28,07%.

Việc này nhằm phục vụ cho đợt phát hành riêng lẻ cho nhà đầu tư trong và ngoài nước theo Nghị quyết Đại hội đồng cổ đông thường niên ngày 21/3/2017, nhằm đảm bảo sau khi phát hành, tổng tỷ lệ nắm giữ của nhà đầu tư nước ngoài đối với cổ phiếu CTI không vượt quá 49% theo quy định pháp luật hiện hành.

CTI dự kiến phát hành 18 triệu cổ phiếu cho nhà đầu tư chiến lược, với giá bán 22.000 - 25.000 đồng/cổ phiếu. Theo CTI, hiện có 13 nhà đầu tư cá nhân và tổ chức nước ngoài đăng ký mua cổ phiếu.

Quý I/2017, Công ty đạt 248 tỷ đồng doanh thu, giảm 5,3%; lợi nhuận sau thuế đạt 33,7 tỷ đồng, tăng 17,4% so với cùng kỳ năm 2016.

FPT thầu tóm dự án “đất vàng” ở quận Cầu Giấy từ Constrexim Holdings

Theo đó, Tổng CTCP Đầu tư Xây dựng & TM Việt Nam (Constrexim Holdings) sẽ chuyển nhượng toàn bộ dự án D28 Cầu Giấy cho FPT. Constrexim Holdings chỉ đảm nhận là tổng thầu thiết kế và thi công toàn bộ phần thân bê tông cốt thép.

Được biết, dự án này trước đây do CTX làm chủ đầu tư, sau gần 10 năm nằm bất động trên khu đất vàng ngay trung tâm quận Cầu Giấy, thì hồi đầu năm 2016 dự án này được tái khởi động với sự tham gia của FPT. Hai bên đã ký thỏa thuận hợp tác phát triển dự án thành tòa nhà văn phòng và TTTM trên lô đất có ký hiệu D28 Khu đô thị mới Cầu Giấy. Khu đất vàng rộng hơn 15.800m², có 4 mặt giáp với các con đường có mặt cắt 40m và 25m, liền kề với công viên Cầu Giấy.

AAA: Chủ tịch và Tổng giám đốc đăng ký thoái toàn bộ hơn 27% vốn sở hữu

Ông Phạm Ánh Dương và ông Nguyễn Lê Trung, lần lượt là Chủ tịch Hội đồng quản trị và Tổng giám đốc Công ty cổ phần Nhựa và Môi trường xanh An Phát (AAA – HOSE) thông báo bán toàn bộ 15.485.950 cổ phiếu AAA, tương đương hơn 27% sở hữu.

Cụ thể, ông Phạm Ánh Dương đăng ký bán ra toàn bộ hơn 9,26 triệu cổ phiếu, tương ứng tỷ lệ 16,26%. Ông Nguyễn Lê Trung đăng ký bán toàn bộ hơn 6,22 triệu cổ phiếu, tỷ lệ 10,92%.

Cả 2 giao dịch dự kiến thực hiện từ ngày 22/5 đến 20/6, theo phương thức thỏa thuận.

Được biết, kết thúc quý I năm nay, AAA ghi nhận kết quả kinh doanh với doanh thu và lợi nhuận sau thuế lần lượt đạt 731 tỷ đồng và 66 tỷ đồng, tăng 79,6% và 131,6% so với cùng kỳ, hoàn thành 25% kế hoạch doanh thu (2.900 tỷ đồng) và 33% kế hoạch lợi nhuận (200 tỷ đồng) đề ra.

Cổ phiếu khuyến nghị trong ngày

STT	Mã CK	Khuyến nghị	Trạng Thái	Ngày khuyến nghị	Giá hiện tại	Giá thực hiện	LN/Lỗ hiện tại	Giá mục tiêu	Giá cắt lỗ	LN dự kiến	Lỗ dự kiến	Lý Do
1	BVH	Cắt lỗ	Đang mở	8/5/2017	57.0	58.0	-1.7%	61.5	57.0	6%	-2%	Chạm ngưỡng cắt lỗ
2	AAA	Chốt lời	Đang mở	12/5/2017	28.8	25.0	15.2%	34.0	23.5	36%	-6%	Cổ phiếu bị yếu đi

Danh mục cổ phiếu đã khuyến nghị

STT	Mã CK	Khuyến nghị	Trạng Thái	Ngày khuyến nghị	Giá hiện tại	Giá thực hiện	LN/Lỗ hiện tại	Giá mục tiêu	Giá cắt lỗ	LN dự kiến	Lỗ dự kiến	Ghi Chú
1	VNM	Nắm giữ	Đang mở	20/4/2017	143.5	128.9	11.3%	154.0	126.0	19%	-2%	Điều chỉnh giá do chia cổ tức 20% bằng tiền
2	FPT	Mua	Đang mở	3/5/2017	47.5	46.5	2.3%	49.0	45.5	5%	-2%	
3	BID	Mua	Đang mở	5/5/2017	16.9	16.8	0.6%	18.0	16.1	7%	-4%	
4	GAS	Mua	Đang mở	10/5/2017	54.6	55.6	-1.8%	62.3	53.7	12%	-3%	
5	CSV	Mua	Đang mở	15/5/2017	30.8	29.7	3.9%	31.7	28.9	7%	-3%	
6	VIC	Mua	Đang mở	16/5/2017	41.5	40.9	1.5%	42.9	40.0	5%	-2%	

Cập nhật danh mục cổ phiếu phân tích

Mã CK	Sàn	Thị giá	Giá mục tiêu*	Ngày ra báo cáo	LN 2016E (tỷ)	EPS 2016E	BV 2016E	ROE 2016E	ROA 2016E	PE 2016E	PB 2016E	Cổ tức dự kiến**	Khuyến nghị
<u>CTD</u>	HOSE	201,000	221,668	09/02/2017	1,708	22,167	22,167	25%	13%	8.6	2.0	30%	TĂNG TỶ TRỌNG
<u>NVL</u>	HOSE	67,600	70,327	06/02/2017	3,144	5,300	21,813	27%	8%	11.5	2.8	20%	TĂNG TỶ TRỌNG
<u>CSM</u>	HOSE	17,800	21,900	06/02/2017	223	2,150	12,833	17%	7%	8.7	1.8	10%	TRUNG LẬP
<u>PHR</u>	HOSE	28,400	31,900	15/12/2017	206	2,583	28,800	9%	6%	8.0	0.7	10%	TĂNG TỶ TRỌNG
<u>GMD</u>	HOSE	39,000	29,650	24/11/2016	440	2,798	31,575	7%	5%	8.5	1.0	n/a	TĂNG TỶ TRỌNG
<u>HPG</u>	HOSE	29,000	47,780	27/10/2016	5,770	7,323	22,288	35%	22%	7.3	1.6	30%	TĂNG TỶ TRỌNG
<u>TIP</u>	HOSE	16,200	23,117	07/10/2016	67	2,574	16,158	16%	13%	6.7	1.1	15%	TĂNG TỶ TRỌNG
<u>CHP</u>	HNX	23,400	23,900	30/09/2016	230	1,828	13,333	14%	7%	13.1	1.8	14%	TĂNG TỶ TRỌNG
<u>VSC</u>	HOSE	57,400	75,000	23/09/2016	290	5,934	34,505	19%	12%	13.0	2.1	30%	TRUNG LẬP
<u>MSN</u>	HOSE	43,850	90,800	19/09/2016	3,572	4,784	40,701	12%	5%	17.9	2.0	0%	TĂNG TỶ TRỌNG
<u>CTI</u>	HOSE	29,000	30,000	09/09/2016	107	2,367	19,595	13%	3%	12.2	1.5	16%	TRUNG LẬP
<u>HBC</u>	HOSE	56,100	27,500	05/09/2016	252	2,629	15,929	17%	2%	10.7	1.8	15%	TRUNG LẬP
<u>SJS</u>	HOSE	30,900	32,500	29/08/2016	320	2,227	16,815	13%	5%	11.0	1.5	15%	TĂNG TỶ TRỌNG
<u>FPT</u>	HOSE	47,500	49,500	23/08/2016	2,589	6,056	24,335	24%	10%	8.5	2.0	20%	TĂNG TỶ TRỌNG
<u>KBC</u>	HOSE	16,050	22,000	09/08/2016	749	1,592	14,672	9%	5%	10.6	1.2	20%	TĂNG TỶ TRỌNG
<u>SHP</u>	HOSE	21,500	24,000	02/08/2016	70	752	12,352	6%	3%	31.9	1.9	16%	TĂNG TỶ TRỌNG
<u>GEX</u>	UPCOM	23,300	32,500	22/07/2016	440	2,129	19,811	14%	8%	11.0	2.1	10%	TĂNG TỶ TRỌNG
<u>HVG</u>	HOSE	6,880	11,100	20/07/2016	148	709	12,309	5%	1%	14.7	0.9	20%	TRUNG LẬP
<u>VSH</u>	HOSE	17,100	14,900	30/06/2016	246	1,194	13,729	9%	4%	12.5	3.1	10%	TRUNG LẬP
<u>HTI</u>	HOSE	19,200	23,200	24/06/2016	70	2,809	16,421	17%	5%	6.4	1.1	12%	TĂNG TỶ TRỌNG
<u>NTP</u>	HNX	77,000	58,000	15/06/2016	410	5,510	27,725	20%	12%	10.0	2.2	25%	TRUNG LẬP
<u>VFG</u>	HOSE	71,100	81,000	02/06/2016	147	8,160	40,811	20%	11%	9.9	1.9	20%	TĂNG TỶ TRỌNG
<u>CII</u>	HOSE	39,100	29,900	31/05/2016	1,081	3,241	22,556	18%	7%	7.8	1.1	20%	TĂNG TỶ TRỌNG
<u>BTP</u>	HOSE	13,100	19,000	25/05/2016	129	2,134	18,870	11%	6%	8.9	1.0	8%	TĂNG TỶ TRỌNG

* Giá mục tiêu chưa điều chỉnh cổ tức sau ngày báo cáo.

** Tỷ lệ cổ tức dự kiến năm 2016 trên mệnh giá.

Bản tin này được cung cấp bởi Phòng phân tích – CTCP chứng khoán Phú Hưng. Tất cả những thông tin đều được thu thập từ các nguồn đáng tin cậy. Tuy nhiên do thị trường chứng khoán còn chịu ảnh hưởng bởi nhiều nhân tố phức tạp và khó dự báo nên quý nhà đầu tư cần tự chịu trách nhiệm về các hoạt động đầu tư của mình.

Đảm bảo phân tích

Mỗi nhân viên phụ trách về phân tích, chiến lược hay nghiên cứu chịu trách nhiệm cho sự chuẩn bị và nội dung của tất cả các phần có trong bản báo cáo nghiên cứu này đảm bảo rằng, tất cả các ý kiến của những người phân tích, chiến lược hay nghiên cứu đều phản ánh trung thực và chính xác ý kiến cá nhân của họ về những vấn đề trong bản báo cáo. Mỗi nhân viên phân tích, chiến lược hay nghiên cứu đảm bảo rằng họ không được hưởng bất cứ khoản chi trả nào trong quá khứ, hiện tại cũng như tương lai liên quan đến các khuyến cáo hay ý kiến thể hiện trong bản báo cáo này.

Định nghĩa xếp loại

Overweight (OW) =cao hơn thị trường nội địa trên 10%

Neutral (N) =bằng thị trường nội địa với tỷ lệ từ +10%~ -10%

Underweight (UW) =thấp hơn thị trường nội địa dưới 10%.

Not Rated (NR) = cổ phiếu không được xếp loại trong Phú Hưng hoặc chưa niêm yết.

Biểu hiện được xác định bằng tổng thu hồi trong 12 tháng (gồm cả cổ tức).

Miễn trách

Thông tin này được tổng hợp từ các nguồn mà chúng tôi cho rằng đáng tin cậy, nhưng chúng tôi không chịu trách nhiệm về sự hoàn chỉnh hay tính chính xác của nó. Đây không phải là bản chào hàng hay sự nài khẩn mua của bất cứ cổ phiếu nào. Chứng khoán Phú Hưng và các chi nhánh và văn phòng và nhân viên của mình có thể có hoặc không có vị trí liên quan đến các cổ phiếu được nhắc tới ở đây. Chứng khoán Phú Hưng (hoặc chi nhánh) đôi khi có thể có đầu tư hoặc các dịch vụ khác hay thu hút đầu tư hoặc các hoạt động kinh doanh khác cho bất kỳ công ty nào được nhắc đến trong báo cáo này. Tất cả các ý kiến và dự đoán có trong báo cáo này được tạo thành từ các đánh giá của chúng tôi vào ngày này và có thể thay đổi không cần báo trước.

© Công ty Cổ phần Chứng khoán Phú Hưng (PHS).

Tòa nhà CR3-03A, Tầng 3, 109 Tôn Dật Tiên, Phường Tân Phú, Quận 7, Tp. HCM

Điện thoại: (84-8) 5 413 5479

Fax: (84-8) 5 413 5472

Customer Service: (84-8) 5 411 8855

Call Center: (84-8) 5 413 5488

E-mail: info@phs.vn / support@phs.vn Web: www.phs.vn

PGD Phú Mỹ Hưng

Tòa nhà CR2-08, 107 Tôn Dật Tiên, P. Tân Phú, Quận 7, Tp. HCM

Điện thoại: (84-8) 5 413 5478

Fax: (84-8) 5 413 5473

Chi nhánh Quận 3

Tầng 2, Tòa nhà Phương Nam, 157 Võ Thị Sáu, Quận 3, Tp. HCM

Điện thoại: (84-8) 3 820 8068

Fax: (84-8) 3 820 8206

Chi nhánh Thanh Xuân

Tầng 1, Tòa nhà 18T2, Lê Văn Lương, Trung Hòa Nhân Chính, Quận Thanh Xuân, Hà Nội.

Phone: (84-4) 6 250 9999

Fax: (84-4) 6 250 6666

Chi nhánh Tân Bình

Tầng trệt, P. G.4A, Tòa nhà E-Town 2, 364 Cộng Hòa, Phường 13, Quận Tân Bình, Tp.HCM.

Điện thoại: (84-8) 3 813 2401

Fax: (84-8) 3 813 2415

Chi nhánh Hà Nội

Tầng 3, Tòa nhà Naforimex, 19 Bà Triệu, Quận Hoàn Kiếm, Hà Nội

Phone: (84-4) 3 933 4566

Fax: (84-4) 3 933 4820

Chi nhánh Hải Phòng

Tầng 2, Tòa nhà Eliteco, 18 Trần Hưng Đạo, Quận Hồng Bàng, Hải Phòng

Phone: (84-31) 384 1810

Fax: (84-31) 384 1801

Bản tin này được cung cấp bởi Phòng phân tích – CTCP chứng khoán Phú Hưng. Tất cả những thông tin đều được thu thập từ các nguồn đáng tin cậy. Tuy nhiên do thị trường chứng khoán còn chịu ảnh hưởng bởi nhiều nhân tố phức tạp và khó dự báo nên quý nhà đầu tư cần tự chịu trách nhiệm về các hoạt động đầu tư của mình.