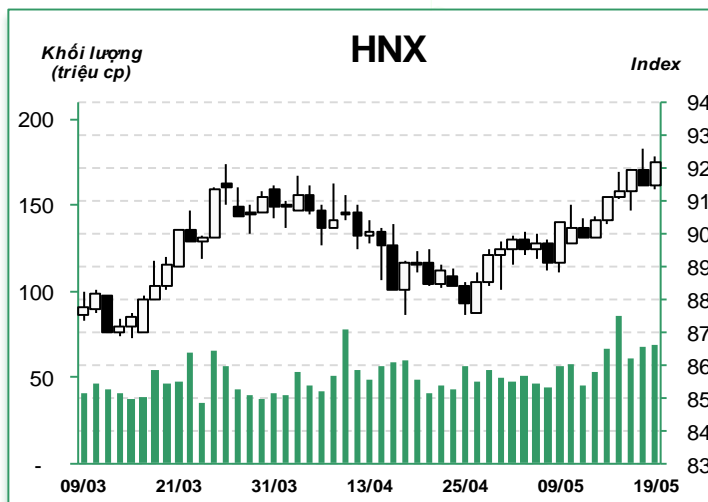
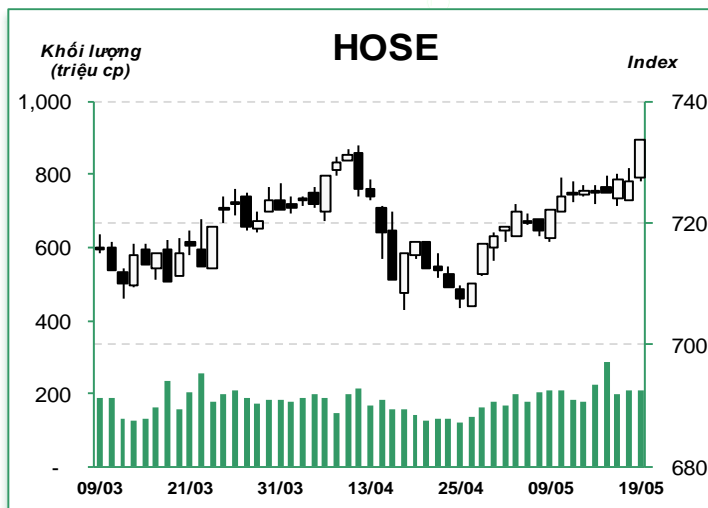


Tổng quan thị trường

19/5/2017	HOSE		VN30		HNX	
	Giá trị	Thay đổi %	Giá trị	Thay đổi %	Giá trị	Thay đổi %
Giá trị đóng cửa	733.82	0.94%	702.03	0.97%	92.18	0.79%
Cuối tuần trước	725.37	1.16%	690.84	1.62%	90.39	1.98%
Trung bình 20 ngày	720.10	1.91%	654.75	7.22%	89.90	2.54%
Tổng KLGD (triệu cp)	211.59	-3.69%	61.72	-5.44%	70.08	2.00%
KLGD khớp lệnh	206.01	-0.82%	60.06	4.24%	68.48	1.45%
Trung bình 20 ngày	181.29	13.64%	49.29	21.87%	54.49	25.66%
Tổng GTGD (tỷ đồng)	5,375.39	5.77%	1,665.89	-2.44%	735.21	-0.14%
GTGD khớp lệnh	5,057.41	11.11%	1,537.52	10.92%	720.97	-0.99%
Trung bình 20 ngày	3,912.50	37.39%	1,147.85	45.13%	564.86	30.16%
	Tỷ trọng		Tỷ trọng		Tỷ trọng	
Số mã tăng	151	46%	19	63%	97	25%
Số mã giảm	116	36%	8	27%	83	22%
Số mã đứng giá	59	18%	3	10%	203	53%



Thị trường bất ngờ bùng nổ trong phiên cuối tuần với sự dẫn dắt của dầu khí, ngân hàng, chứng khoán. Giao dịch diễn ra khá sôi động, dòng tiền gia nhập thị trường tích cực.

VN-Index giảm cơ trong nửa đầu phiên sáng nhưng vẫn giữ được sắc xanh các cổ phiếu dầu khí PLX, GAS. Khi nhóm ngân hàng gia nhập nhịp tăng, chứng khoán bùng nổ với HCM tăng trần sau thông tin chính thức nới room lên 100%, thị trường giao dịch tích cực hơn, sắc xanh lan tỏa và chỉ số tiến lên vượt qua vùng đỉnh cũ 732 điểm. Chốt phiên, VN-Index đóng cửa tại 733.82 điểm (+0.94%). KLGD khớp lệnh đạt 206.0 triệu cổ phiếu (-0.8%), tương đương 5,057 tỷ đồng giá trị (+11.1%).

PLX trong phiên hôm nay được khối ngoại mua ròng hơn 2 triệu đơn vị và kết phiên tăng trần là động lực chính của VN-Index. GAS cũng có diễn biến tích cực với mức tăng 2.2%. Nhóm ngân hàng cũng đã đảo chiều mạnh mẽ trong phiên hôm nay khi VCB (+1.1%), BID (+2.4%), CTG (+1.4%), MBB (+3.2%) cùng sự bùng nổ của nhóm chứng khoán HCM tăng trần, SSI (+6.1%). Việc thị trường chứng khoán phải sinh chuẩn bị đi vào hoạt động dường như đang mang lại tâm lý hứng khởi cho nhà đầu tư và lạc quan với triển vọng của ngành chứng khoán. Nhóm cao su tự nhiên tiếp tục bứt phá khi hàng loạt kết quả kinh doanh tích cực trong 4 tháng đầu năm được công bố và triển vọng 2017 tiếp tục khả quan trong năm 2017 nhờ giá cao su tự nhiên hồi phục PHR (+3.7%), TRC (+0.5%). Ở chiều ngược lại, các cổ phiếu bất động sản đang tác động tiêu cực nhất đến VN-Index với các đại diện như VIC (-1%), SCR (-3.3%), KDH (-2.7%), PDR (-2.2%) cùng với ROS (-1.7%).

Khối ngoại mua ròng 173.9 tỷ đồng trên sàn HOSE (113.8%). PLX (+114.3 tỷ), VNM (+63.2 tỷ), GAS (+15.1 tỷ) dẫn đầu

Giao dịch thỏa thuận

Mã CK	Khối lượng ('000 cp)	GTGD (tỷ đồng)
HOSE		
NVL	1,246.3	84.65
MWG	380.0	63.73
DHG	166.0	26.64
QCG	629.0	12.42
CTD	50.0	9.90
PDR	334.5	9.28
BID	550.0	9.24
PLX	176.0	8.71
MSN	150.0	6.51
HPG	150.0	4.29
HNX		
SHS	1,000.0	9.50
VCS	12.9	2.02
PVX	500.0	1.00
SPP	26.0	0.83
MAS	5.0	0.51
DC4	50.0	0.34
NDF	6.0	0.04

danh sách mua ròng, trong khi đó ROS (-38.1 tỷ), SSI (-14.3 tỷ), BMP (-6.1 tỷ) bị bán ròng nhiều nhất.

HNX-Index cũng có những diễn biến tích cực tương tự. Thị trường được dẫn dắt bởi nhóm chứng khoán và các mã trụ cột như ACB, PVI, PVS. Chốt phiên, HNX-Index đóng cửa tại 92.18 điểm (+0.79%). KLGĐ khớp lệnh đạt 68.5 triệu cổ phiếu (+1.5%), tương đương 721.0 tỷ đồng giá trị (-1.0%).

Nhóm chứng khoán tích cực nhất trên HNX trong phiên hôm nay với SHS tăng trần, VND (+7.8%), CTS (+7.8%), BVS (+3.4%), BSI (+3.3%). Ngân hàng ACB (+0.8%), bảo hiểm PVI (+2.1%), dầu khí PVS (+0.6%), PLC (+0.6%), PVB (+2%) cũng đã hỗ trợ đáng kể cho chỉ số. Sắc xanh còn lan tỏa sang nhóm xây dựng và vật liệu NTP (+0.7%), VGC (+0.6%), CVT (+1.6%).

Khối ngoại đảo chiều mua ròng 14.7 tỷ đồng trên sàn Hà Nội, lực mua tập trung vào các mã MAS (+10.5 tỷ), CEO (+4.4 tỷ), DBC (+3.8 tỷ) và ngược lại, CKV (-3.8 tỷ), ACB (-1.4 tỷ), NDN (-1.2 tỷ) dẫn đầu chiều bán ròng.

Theo quan điểm kỹ thuật, VN Index có phiên phục hồi mạnh trở lại. Khối lượng tuy có suy giảm nhưng vẫn duy trì trên bình quân 20 phiên hàm ý dòng tiền vẫn đang gia nhập thị trường tích cực. Không những vậy, chỉ số duy trì đóng cửa trên MA5 và 20 cho thấy xu hướng phục hồi vẫn đang tiếp diễn, phiên suy giảm vừa qua có thể chỉ mang tính kỹ thuật. Thêm vào đó, các chỉ báo kỹ thuật khác như MACD và RSI đi lên tích cực, kèm theo đường +DI đang nằm trên và có xu hướng nới rộng khoảng cách so với đường -DI cho thấy chỉ số có thể tiếp tục tiến lên thử thách ngưỡng kháng cự 735 điểm (Fib 50). Đối với sàn Hà Nội, HNX Index có diễn biến tương tự. Chỉ số có phiên phục hồi và duy trì đóng cửa trên MA 5 và 20 cho thấy xu hướng phục hồi ngắn hạn vẫn đang tiếp diễn. Chỉ số có thể tiếp tục tiến lên thử thách ngưỡng 93 điểm (Fib 38.2). Nhìn chung, xu hướng phục hồi ngắn hạn của thị trường vẫn đang tiếp diễn, thị trường có thể tiến lên thử thách ngưỡng kháng cự cao hơn. Do đó, nhà đầu tư có thể cân nhắc gia tăng một phần nhỏ tỷ trọng vào các cổ phiếu có đột biến về lợi nhuận, có câu chuyện riêng và thu hút được dòng tiền.

Thống kê top 5 cổ phiếu giao dịch khớp lệnh

HOSE

Top 5 tăng giá

Mã CK	Giá đóng cửa ('000)	KLGD ('000 CP)	Thay đổi (%)
SC5	32.1	0.8	7.0%
GMD	41.3	1,780.9	7.0%
PLX	56.7	4,369.0	7.0%
REE	33.0	3,621.3	7.0%
QBS	8.6	240.3	6.9%

Top 5 giảm giá

Mã CK	Giá đóng cửa ('000)	KLGD ('000 CP)	Thay đổi (%)
FDC	24.7	0.4	-7.0%
SBV	47.0	129.9	-6.9%
LDG	17.1	1,430.1	-6.8%
PNC	12.5	1.1	-6.7%
CMT	12.6	0.2	-6.7%

Top 5 giá trị

Mã CK	Giá đóng cửa ('000)	Giá trị (tỷ đồng)	Thay đổi (%)
ROS	154.5	1,426.0	-1.7%
PLX	56.7	244.0	7.0%
SSI	26.0	240.4	6.1%
HBC	60.9	129.1	0.0%
VNM	147.9	119.7	1.3%

Top 5 khối lượng

Mã CK	Giá đóng cửa ('000)	KLGD ('000 CP)	Thay đổi (%)
HQC	3.2	21,969.0	6.9%
FLC	8.0	15,092.1	3.0%
SSI	26.0	9,441.8	6.1%
ROS	154.5	9,341.3	-1.7%
SCR	11.7	8,141.4	-3.3%

HNX

Top 5 tăng giá

Mã CK	Giá đóng cửa ('000)	KLGD ('000 CP)	Thay đổi (%)
HDO	1.0	120.1	11.1%
PVX	2.2	3,343.4	10.0%
VGP	24.2	4.6	10.0%
MIM	4.4	0.1	10.0%
L18	12.1	1.5	10.0%

Top 5 giảm giá

Mã CK	Giá đóng cửa ('000)	KLGD ('000 CP)	Thay đổi (%)
MCO	1.8	2.0	-10.0%
TXM	8.1	4.6	-10.0%
TV3	51.5	2.1	-10.0%
SAP	13.1	0.1	-9.7%
VNT	30.6	0.1	-9.5%

Top 5 giá trị

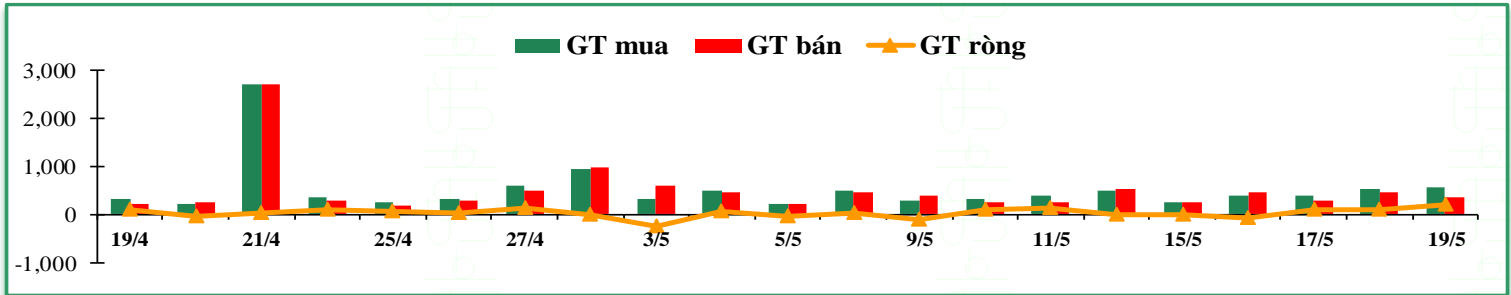
Mã CK	Giá đóng cửa ('000)	Giá trị (tỷ đồng)	Thay đổi (%)
ACB	24.7	83.9	0.8%
SHB	6.9	81.5	0.0%
VCG	18.3	72.7	0.0%
HUT	14.1	41.0	0.0%
VND	19.4	34.6	7.8%

Top 5 khối lượng

Mã CK	Giá đóng cửa ('000)	KLGD ('000 CP)	Thay đổi (%)
SHB	6.9	11,819.3	0.0%
VCG	18.3	3,981.8	0.0%
ACB	24.7	3,380.1	0.8%
PVX	2.2	3,343.4	10.0%
KLF	2.6	3,326.0	4.0%

Giao dịch nhà đầu tư nước ngoài

Sàn GD	GT Mua	% Thị trường	GT Bán	% Thị trường	Mua-Bán
HOSE	514.9	10.2%	340.9	6.7%	173.9
HNX	34.0	4.7%	19.2	2.7%	14.7
Tổng số	548.8		360.1		188.7



HOSE

Top 5 mua nhiều nhất

Mã CK	Giá đóng cửa ('000)	Giá trị (tỷ đồng)	Thay đổi (%)
PLX	56.7	115.3	7.0%
ROS	154.5	105.3	-1.7%
VNM	147.9	85.1	1.3%
DHG	148.4	24.7	-1.1%
GAS	55.9	23.6	2.2%

Top 5 bán nhiều nhất

Mã CK	Giá đóng cửa ('000)	Giá trị (tỷ đồng)	Thay đổi (%)
ROS	154.5	143.4	-1.7%
SSI	26.0	36.4	6.1%
DHG	148.4	24.7	-1.1%
VNM	147.9	21.9	1.3%
HPG	28.7	11.1	0.7%

Top 5 mua ròng

Mã CK	Giá đóng cửa ('000)	Giá trị (tỷ đồng)	Thay đổi (%)
PLX	56.7	114.3	7.0%
VNM	147.9	63.2	1.3%
GAS	55.9	15.1	2.2%
VCB	36.8	13.9	1.1%
HCM	39.4	8.9	6.9%

HNX

Top 5 mua nhiều nhất

Mã CK	Giá đóng cửa ('000)	Giá trị (tỷ đồng)	Thay đổi (%)
MAS	101.2	10.5	1.3%
VND	19.4	5.6	7.8%
CEO	12.1	4.4	2.5%
DBC	28.0	3.8	0.4%
HUT	14.1	3.1	0.0%

Top 5 bán nhiều nhất

Mã CK	Giá đóng cửa ('000)	Giá trị (tỷ đồng)	Thay đổi (%)
VND	19.4	5.4	7.8%
CKV	15.0	4.0	7.1%
ACB	24.7	1.4	0.8%
NDN	9.3	1.2	-1.1%
PVS	16.8	0.8	0.6%

Top 5 mua ròng

Mã CK	Giá đóng cửa ('000)	Giá trị (tỷ đồng)	Thay đổi (%)
MAS	101.2	10.5	1.3%
CEO	12.1	4.4	2.5%
DBC	28.0	3.8	0.4%
HUT	14.1	3.1	0.0%
DHT	109.8	1.5	0.9%

Tin trong nước

Xuất khẩu 8,4 tỷ USD, máy tính, hàng điện tử vượt đệt may

Dựa vào số liệu của cơ quan Hải quan cho thấy, tính đến 15/5, ngành hàng máy vi tính, sản phẩm điện tử và linh kiện đạt tổng trị giá kim ngạch xuất khẩu 8,4 tỷ USD, tăng tới 2,8 tỷ USD, tương đương tốc độ tăng lên đến 50% so với cùng kỳ năm 2016.

Kết quả trên đã giúp ngành hàng này có sự bứt phá ngoạn mục vượt qua đệt may (cùng thời điểm mới đạt 8,27 tỷ USD) để trở thành ngành hàng xuất khẩu lớn thứ hai của nước ta sau mặt hàng điện thoại và linh kiện. Và ngành hàng này cũng được xem là một trong số ít các nhóm hàng xuất khẩu chủ lực của nước ta đạt được tốc độ tăng trưởng cao như vừa qua.

Vinatex: Năm 2017 ngành đệt may sẽ đạt mức tăng trưởng 10%

Kết thúc quý 1/2017, toàn ngành đệt may cho thấy những dấu hiệu tích cực với tốc độ tăng trưởng kim ngạch xuất khẩu đạt 12.4% so với cùng kỳ năm 2016. Theo đó, Tập đoàn Đệt May Việt Nam (Vinatex) nhận định ngành đệt may Việt Nam đang hướng đến mức tăng trưởng 10% cho cả năm 2017.

Tốc độ tăng trưởng thị trường truyền thống chưa cao

Quý 1/12017, ngành đệt may Việt Nam (DMVN) đang đón nhận những tín hiệu tốt hơn mặc dù chưa thể nói là bền vững, tuy nhiên với 6.75 tỷ USD kim ngạch xuất khẩu thì Việt Nam đang đạt tốc độ tăng trưởng 12.4% so với cùng kỳ năm trước.

Trong đó, tốc độ tăng trưởng ở các thị trường truyền thống không cao, thị trường Mỹ và EU chỉ tăng khoảng 6.3-6.4%. Tuy nhiên, tại nhiều thị trường mới đã có những tín hiệu rất tốt, trong đó Liên minh Kinh tế Á - Âu có tốc độ tăng trưởng vào Nga tăng 115%; đối với thị trường AEC đã có tốc độ tăng ở 6 thị trường, cụ thể: Thái Lan 17%, Indonesia 11%, Singapore 38%, Lào 24,5%, Campuchia 36% và Myanma 5%.

Một trong những khách hàng truyền thống từ trước đến nay Việt Nam vẫn duy trì tốc độ tăng trưởng cao, đó là Hàn Quốc với tốc độ tăng 14% ở quý 1. Ngoài ra, có 2 quốc gia là Braxin và Ấn Độ có mức tăng trưởng rất tốt, lên đến 34%.

Năm 2017 sẽ đạt mức tăng trưởng 10%?

Với kết quả khả quan như quý 1/2017 thì ngành DMVN đang phấn đấu trong năm 2017 sẽ tăng trưởng trên 10%, tăng thêm khoảng trên 3 tỷ USD kim ngạch xuất khẩu toàn ngành.

Hiện tại, quý 2/2017 vẫn nằm trong dự báo của ngành DMVN với tốc độ tăng trưởng 10% và có những tín hiệu rõ ràng là mục tiêu này có thể đạt được. Về việc 6 tháng cuối năm có đạt được tăng trưởng 10% hay không sẽ phải đợi hết tháng 5, tháng 6 khi việc thương lượng các đơn hàng đã hoàn thành thì lời giải mới rõ ràng hơn. Tuy nhiên với tín hiệu chung, ngành DMVN hoàn toàn tin tưởng mục tiêu 10% tăng trưởng của năm nay, tuy là mục tiêu cao nhưng với nỗ lực phấn đấu chung của toàn ngành và sự tập trung tốt về nguồn lực thì ngành DMVN có thể đạt được kết quả này.

Nợ công chạm mức 61,8% GDP, Quốc hội đề nghị Chính phủ tăng cường quản lý chặt chẽ để bảo đảm an toàn tài chính

Trong phiên họp chiều ngày 17/5 mới đây của Ủy ban thường vụ quốc hội về quyết toán ngân sách nhà nước năm 2015 nêu rõ nợ công, các chỉ số dư nợ công, dư nợ nước ngoài của quốc gia vẫn trong giới hạn cho phép nhưng dư nợ Chính phủ đã chạm trần là 50% GDP, nợ công là 61,8% GDP.

Tin doanh nghiệp niêm yết

Cổ phần hóa PV OIL: Nhà nước chào bán xấp xỉ 65% cổ phần

Thông tin mới nhất từ Tổng công ty Dầu Việt Nam (PVOIL) cho biết, theo phương án cổ phần hóa mới nhất mà Tổng công ty đang trình Bộ Công thương phê duyệt, Nhà nước sẽ chỉ giữ lại 35,1% vốn và chào bán toàn bộ số cổ phần xấp xỉ 65% vốn tại PVOIL ra thị trường.

Trong đó, PVOIL dự kiến chào bán cho nhà đầu tư chiến lược gần 50% vốn sau khi đấu giá lần đầu ra công chúng (IPO) tỷ lệ 15%.

Phương án chào bán mới được cho là hấp dẫn hơn với nhà đầu tư chiến lược khi tỷ lệ chào bán cao hơn và cổ đông Nhà nước, thay vì giữ tỷ lệ chi phối 51%, chỉ còn giữ quyền phủ quyết với tỷ lệ 35,1%.

Ông Cao Hoài Dương, Tổng giám đốc PVOIL cho biết, do chưa hoàn thành thủ tục phê duyệt phương án cổ phần hóa nên kế hoạch IPO trong tháng 6/2017 như dự kiến ban đầu sẽ lùi lại, có thể sang tháng 7/2017.

Hiện tại, danh sách nhà đầu tư chiến lược quan tâm đến PVOIL gồm 10 nhà đầu tư nước ngoài đến từ Nhật Bản, Hàn Quốc, Trung Đông, Nga, Đông Nam Á và 2 tổ chức trong nước.

Được biết, ước tính kết quả kinh doanh hợp nhất 4 tháng đầu năm 2017, PVOIL đạt doanh thu hơn 16.000 tỷ đồng và lợi nhuận trước thuế đạt xấp xỉ 250 tỷ đồng.

Hòa Bình (HBC) hợp tác với đối tác Kuwait, phát triển thị trường ra Trung Đông

Theo thông tin từ Công ty CP Xây dựng và Kinh doanh Địa ốc Hòa Bình (HBC), tại Kuwait sáng nay (19/05), Hòa Bình đã ký kết hợp tác với Công ty Kỹ thuật và Xây dựng HOT (HOT Engineering & Construction, Kuwait) nằm trong chiến lược phát triển thị trường ra Trung Đông.

Được biết, Công ty HOT được thành lập vào 1974, là một trong những công ty xây dựng và bảo dưỡng kỹ thuật đa ngành lớn nhất trong ngành dầu khí và công nghiệp, xây dựng cơ sở hạ tầng, dân dụng ở Kuwait và khu vực Trung Đông.

Tháng 5/2017: Phát Đạt trả dứt điểm vốn vay cho ngân hàng Đông Á và chia cổ tức

Tổng số tiền Phát Đạt vừa trả hoàn tất cho ngân hàng Đông Á là 348 tỷ đồng. Bên cạnh giải quyết xong khoản vay với ngân hàng Đông Á, Phát Đạt cũng sẽ tiến hành phát hành cổ phiếu để chia cổ tức theo tỷ lệ 10% từ nguồn lợi nhuận sau thuế ở năm 2016 chưa phân phối. Năm 2016, doanh thu của Công ty đạt gần 1500 tỷ đồng và hơn 242,5 tỷ đồng lãi sau thuế.

Như phương án chia cổ tức đã thông qua tại Nghị quyết HĐQT số 06/2017/QĐ-HĐQT ngày 19/4/2017, mỗi cổ đông sở hữu 10 cổ phiếu sẽ được nhận 01 cổ phiếu mới. Ngày đăng ký cuối cùng dành cho các cổ đông sẽ là ngày 24/05/2017.

Cao su Tây Ninh đạt 2 tỷ đồng lợi nhuận trong tháng 4/2017

Theo công bố báo cáo sơ kết tình hình sản xuất tháng 4 và phương hướng kế hoạch tháng 5/2017 của CTCP Cao su Tây Ninh (HOSE: TRC), lợi nhuận thực hiện trong tháng 4 ghi nhận 2 tỷ đồng, trong đó hơn 1.3 tỷ đồng đến từ lợi nhuận khác và 716 triệu đồng từ cao su khai thác.

Cổ phiếu khuyến nghị trong ngày

STT	Mã CK	Khuyến nghị	Trạng Thái	Ngày khuyến nghị	Giá hiện tại	Giá thực hiện	LN/Lỗ hiện tại	Giá mục tiêu	Giá cắt lỗ	LN dự kiến	Lỗ dự kiến	Lý Do
1	VCB	Mua	Đang mở	22/5/2017	36.8	36.8	0.0%	38.5	35.9	5%	-2%	Cổ phiếu đang trong xu hướng phục hồi

Danh mục cổ phiếu đã khuyến nghị

STT	Mã CK	Khuyến nghị	Trạng Thái	Ngày khuyến nghị	Giá hiện tại	Giá thực hiện	LN/Lỗ hiện tại	Giá mục tiêu	Giá cắt lỗ	LN dự kiến	Lỗ dự kiến	Ghi Chú
1	VNM	Nắm giữ	Đang mở	20/4/2017	147.9	128.9	14.7%	154.0	126.0	19%	-2%	Điều chỉnh giá do chia cổ tức 20% bằng tiền
2	FPT	Mua	Đang mở	3/5/2017	48.4	46.5	4.2%	49.0	45.5	5%	-2%	
3	BID	Mua	Đang mở	5/5/2017	17.2	16.8	2.4%	18.0	16.1	7%	-4%	
4	GAS	Mua	Đang mở	10/5/2017	55.9	55.6	0.5%	62.3	53.7	12%	-3%	
5	VIC	Mua	Đang mở	16/5/2017	40.9	40.9	0.0%	42.9	40.0	5%	-2%	
6	DPR	Mua	Đang mở	18/5/2017	45.5	44.3	2.8%	49.0	41.2	11%	-7%	

Cập nhật danh mục cổ phiếu phân tích

Mã CK	Sàn	Thị giá	Giá mục tiêu*	Ngày ra báo cáo	LN 2016E (tỷ)	EPS 2016E	BV 2016E	ROE 2016E	ROA 2016E	PE 2016E	PB 2016E	Cổ tức dự kiến**	Khuyến nghị
<u>CTD</u>	HOSE	202,000	221,668	09/02/2017	1,708	22,167	22,167	25%	13%	8.6	2.0	30%	TĂNG TỶ TRỌNG
<u>NVL</u>	HOSE	68,100	70,327	06/02/2017	3,144	5,300	21,813	27%	8%	11.5	2.8	20%	TĂNG TỶ TRỌNG
<u>CSM</u>	HOSE	17,900	21,900	06/02/2017	223	2,150	12,833	17%	7%	8.7	1.8	10%	TRUNG LẬP
<u>PHR</u>	HOSE	31,100	31,900	15/12/2017	206	2,583	28,800	9%	6%	8.0	0.7	10%	TĂNG TỶ TRỌNG
<u>GMD</u>	HOSE	41,300	29,650	24/11/2016	440	2,798	31,575	7%	5%	8.5	1.0	n/a	TĂNG TỶ TRỌNG
<u>HPG</u>	HOSE	28,700	47,780	27/10/2016	5,770	7,323	22,288	35%	22%	7.3	1.6	30%	TĂNG TỶ TRỌNG
<u>TIP</u>	HOSE	16,200	23,117	07/10/2016	67	2,574	16,158	16%	13%	6.7	1.1	15%	TĂNG TỶ TRỌNG
<u>CHP</u>	HNX	23,800	23,900	30/09/2016	230	1,828	13,333	14%	7%	13.1	1.8	14%	TĂNG TỶ TRỌNG
<u>VSC</u>	HOSE	56,500	75,000	23/09/2016	290	5,934	34,505	19%	12%	13.0	2.1	30%	TRUNG LẬP
<u>MSN</u>	HOSE	43,000	90,800	19/09/2016	3,572	4,784	40,701	12%	5%	17.9	2.0	0%	TĂNG TỶ TRỌNG
<u>CTI</u>	HOSE	29,100	30,000	09/09/2016	107	2,367	19,595	13%	3%	12.2	1.5	16%	TRUNG LẬP
<u>HBC</u>	HOSE	60,900	27,500	05/09/2016	252	2,629	15,929	17%	2%	10.7	1.8	15%	TRUNG LẬP
<u>SJS</u>	HOSE	30,500	32,500	29/08/2016	320	2,227	16,815	13%	5%	11.0	1.5	15%	TĂNG TỶ TRỌNG
<u>FPT</u>	HOSE	48,400	49,500	23/08/2016	2,589	6,056	24,335	24%	10%	8.5	2.0	20%	TĂNG TỶ TRỌNG
<u>KBC</u>	HOSE	16,250	22,000	09/08/2016	749	1,592	14,672	9%	5%	10.6	1.2	20%	TĂNG TỶ TRỌNG
<u>SHP</u>	HOSE	20,100	24,000	02/08/2016	70	752	12,352	6%	3%	31.9	1.9	16%	TĂNG TỶ TRỌNG
<u>GEX</u>	UPCOM	23,100	32,500	22/07/2016	440	2,129	19,811	14%	8%	11.0	2.1	10%	TĂNG TỶ TRỌNG
<u>HVG</u>	HOSE	7,800	11,100	20/07/2016	148	709	12,309	5%	1%	14.7	0.9	20%	TRUNG LẬP
<u>VSH</u>	HOSE	17,250	14,900	30/06/2016	246	1,194	13,729	9%	4%	12.5	3.1	10%	TRUNG LẬP
<u>HTI</u>	HOSE	19,300	23,200	24/06/2016	70	2,809	16,421	17%	5%	6.4	1.1	12%	TĂNG TỶ TRỌNG
<u>NTP</u>	HNX	77,400	58,000	15/06/2016	410	5,510	27,725	20%	12%	10.0	2.2	25%	TRUNG LẬP
<u>VFG</u>	HOSE	70,400	81,000	02/06/2016	147	8,160	40,811	20%	11%	9.9	1.9	20%	TĂNG TỶ TRỌNG
<u>CII</u>	HOSE	38,750	29,900	31/05/2016	1,081	3,241	22,556	18%	7%	7.8	1.1	20%	TĂNG TỶ TRỌNG
<u>BTP</u>	HOSE	13,100	19,000	25/05/2016	129	2,134	18,870	11%	6%	8.9	1.0	8%	TĂNG TỶ TRỌNG

* Giá mục tiêu chưa điều chỉnh cổ tức sau ngày báo cáo.

** Tỷ lệ cổ tức dự kiến năm 2016 trên mệnh giá.

Bản tin này được cung cấp bởi Phòng phân tích – CTCP chứng khoán Phú Hưng. Tất cả những thông tin đều được thu thập từ các nguồn đáng tin cậy. Tuy nhiên do thị trường chứng khoán còn chịu ảnh hưởng bởi nhiều nhân tố phức tạp và khó dự báo nên quý nhà đầu tư cần tự chịu trách nhiệm về các hoạt động đầu tư của mình.

Đảm bảo phân tích

Mỗi nhân viên phụ trách về phân tích, chiến lược hay nghiên cứu chịu trách nhiệm cho sự chuẩn bị và nội dung của tất cả các phần có trong bản báo cáo nghiên cứu này đảm bảo rằng, tất cả các ý kiến của những người phân tích, chiến lược hay nghiên cứu đều phản ánh trung thực và chính xác ý kiến cá nhân của họ về những vấn đề trong bản báo cáo. Mỗi nhân viên phân tích, chiến lược hay nghiên cứu đảm bảo rằng họ không được hưởng bất cứ khoản chi trả nào trong quá khứ, hiện tại cũng như tương lai liên quan đến các khuyến cáo hay ý kiến thể hiện trong bản báo cáo này.

Định nghĩa xếp loại

Overweight (OW) =cao hơn thị trường nội địa trên 10%

Neutral (N) =bằng thị trường nội địa với tỷ lệ từ +10%~ -10%

Underweight (UW) =thấp hơn thị trường nội địa dưới 10%.

Not Rated (NR) = cổ phiếu không được xếp loại trong Phú Hưng hoặc chưa niêm yết.

Biểu hiện được xác định bằng tổng thu hồi trong 12 tháng (gồm cả cổ tức).

Miễn trách

Thông tin này được tổng hợp từ các nguồn mà chúng tôi cho rằng đáng tin cậy, nhưng chúng tôi không chịu trách nhiệm về sự hoàn chỉnh hay tính chính xác của nó. Đây không phải là bản chào hàng hay sự nài khẩn mua của bất cứ cổ phiếu nào. Chứng khoán Phú Hưng và các chi nhánh và văn phòng và nhân viên của mình có thể có hoặc không có vị trí liên quan đến các cổ phiếu được nhắc tới ở đây. Chứng khoán Phú Hưng (hoặc chi nhánh) đôi khi có thể có đầu tư hoặc các dịch vụ khác hay thu hút đầu tư hoặc các hoạt động kinh doanh khác cho bất kỳ công ty nào được nhắc đến trong báo cáo này. Tất cả các ý kiến và dự đoán có trong báo cáo này được tạo thành từ các đánh giá của chúng tôi vào ngày này và có thể thay đổi không cần báo trước.

© Công ty Cổ phần Chứng khoán Phú Hưng (PHS).

Tòa nhà CR3-03A, Tầng 3, 109 Tôn Dật Tiên, Phường Tân Phú, Quận 7, Tp. HCM

Điện thoại: (84-8) 5 413 5479

Fax: (84-8) 5 413 5472

Customer Service: (84-8) 5 411 8855

Call Center: (84-8) 5 413 5488

E-mail: info@phs.vn / support@phs.vn

Web: www.phs.vn

PGD Phú Mỹ Hưng

Tòa nhà CR2-08, 107 Tôn Dật Tiên, P. Tân Phú, Quận 7, Tp. HCM

Điện thoại: (84-8) 5 413 5478

Fax: (84-8) 5 413 5473

Chi nhánh Quận 3

Tầng 2, Tòa nhà Phương Nam, 157 Võ Thị Sáu, Quận 3, Tp. HCM

Điện thoại: (84-8) 3 820 8068

8068

Fax: (84-8) 3 820 8206

Chi Nhánh Thanh Xuân

Tầng 1, Tòa nhà 18T2, Lê Văn Lương, Trung Hòa Nhân Chính, Quận Thanh Xuân, Hà Nội.

Phone: (84-4) 6 250 9999

Fax: (84-4) 6 250 6666

Chi nhánh Tân Bình

Tầng trệt, P. G.4A, Tòa nhà E-Town 2, 364 Cộng Hòa, Phường 13, Quận Tân Bình, Tp.HCM.

Điện thoại: (84-8) 3 813 2401

Fax: (84-8) 3 813 2415

Chi Nhánh Hà Nội

Tầng 3, Tòa nhà Naforimex, 19 Bà Triệu, Quận Hoàn Kiếm, Hà Nội

Phone: (84-4) 3 933 4566

Fax: (84-4) 3 933 4820

Chi nhánh Hải Phòng

Tầng 2, Tòa nhà Eliteco, 18 Trần Hưng Đạo, Quận Hồng Bàng, Hải Phòng

Phone: (84-31) 384 1810

Fax: (84-31) 384 1801

Bản tin này được cung cấp bởi Phòng phân tích – CTCP chứng khoán Phú Hưng. Tất cả những thông tin đều được thu thập từ các nguồn đáng tin cậy. Tuy nhiên do thị trường chứng khoán còn chịu ảnh hưởng bởi nhiều nhân tố phức tạp và khó dự báo nên quý nhà đầu tư cần tự chịu trách nhiệm về các hoạt động đầu tư của mình.