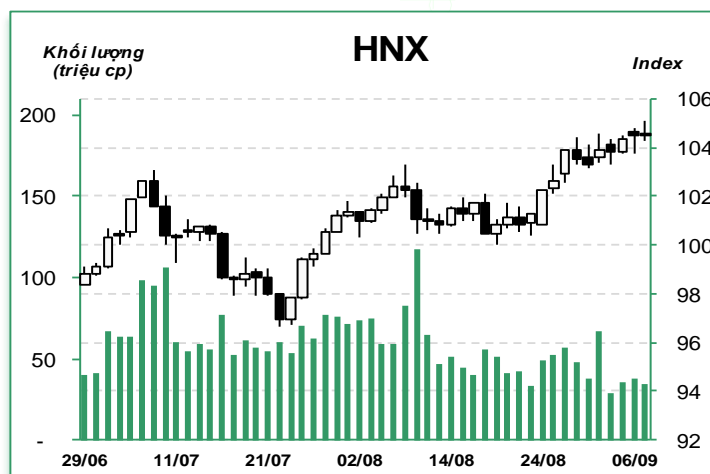
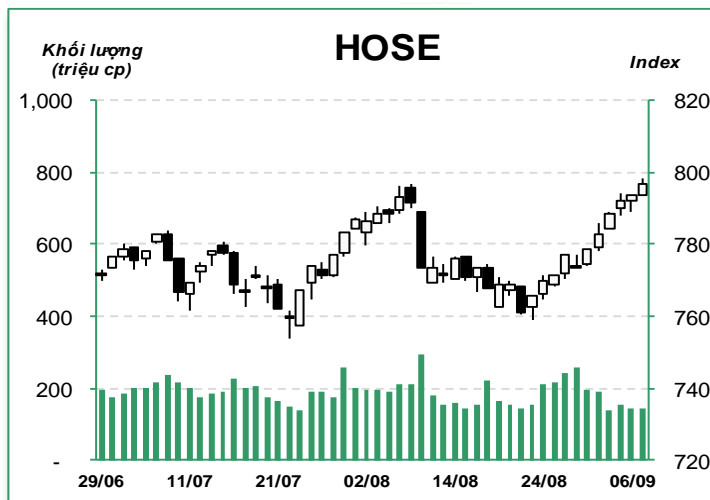


Tổng quan thị trường

07/09/2017	HOSE		VN30		HNX	
	Giá trị	Thay đổi %	Giá trị	Thay đổi %	Giá trị	Thay đổi %
Giá trị đóng cửa	796.72	0.40%	779.20	0.29%	104.61	0.11%
Cuối tuần trước	788.73	1.01%	774.06	0.66%	103.81	0.77%
Trung bình 20 ngày	776.22	2.64%	755.05	3.20%	102.39	2.17%
Tổng KLGD (triệu cp)	154.50	-0.78%	43.80	7.64%	39.50	-4.50%
KLGD khớp lệnh	143.54	-0.42%	41.32	12.53%	34.37	-9.26%
Trung bình 20 ngày	175.87	-18.38%	37.57	9.99%	45.86	-25.06%
Tổng GTGD (tỷ đồng)	3,612.40	0.75%	1,901.52	1.83%	552.57	-1.49%
GTGD khớp lệnh	3,306.99	8.13%	1,782.37	6.68%	459.52	-7.29%
Trung bình 20 ngày	3,214.28	12.39%	1,444.18	31.67%	511.72	7.98%
	Tỷ trọng		Tỷ trọng		Tỷ trọng	
Số mã tăng	129	38%	14	47%	96	25%
Số mã giảm	131	38%	13	43%	90	24%
Số mã đứng giá	83	24%	3	10%	193	51%



Hai sàn tiếp tục chốt phiên tăng điểm. Trong phiên SAB duy trì là cổ phiếu đóng góp nhiều nhất cho VN-Index trong khi ở chiều ngược lại VNM kéo điểm giảm mạnh nhất. Nhóm ngân hàng diễn biến phân hóa, nhóm bất động sản và thép đảo chiều giảm. Khối ngoại bán ròng ở cả hai sàn.

Chỉ số VN-Index tăng phiên thứ 6 liên tiếp. Chốt phiên, VN-Index đóng cửa tại 796.72 điểm (+0.40%). KLGD khớp lệnh đạt 143.5 triệu cổ phiếu (-0.4%), tương đương 3,307 tỷ đồng giá trị (+8.1%).

Các cổ phiếu trụ cột tiếp tục phân hóa. Trong đó, SAB (+3.1%) đóng góp nhiều nhất cho chỉ số, sau khi Thủ tướng thông qua đề xuất phê duyệt thoái vốn nhà nước xuống 36% và tiếp tục duy trì được quyền phủ quyết tại doanh nghiệp này. GAS (+2%) cũng tăng cao khi giá dầu thế giới phục hồi sau cơn bão Harvey, các nhà máy lọc dầu chủ chốt của Mỹ bắt đầu khởi động trở lại. Sau khi đồng loạt tăng trong phiên sáng, cuối phiên nhóm ngân hàng diễn biến phân hóa với một bên là trụ đỡ tốt cho chỉ số BID (+1.2%), CTG (+0.8%), VPB (+1%), trong khi một bên gây áp lực giảm MBB (-0.6%) và VCB (-0.8%). Ở chiều ngược lại, VNM (-1%) gây áp lực mạnh nhất lên chỉ số cùng với các cổ phiếu lớn khác gồm FPT (-0.6%), VJC (-0.4). Cùng lúc, nhóm cổ phiếu ngành thép giảm với áp lực chốt lời sau các phiên tăng mạnh trước đó HPG (-1.4%), HSG (-2.9%), NKG giữ nguyên giá. Bên cạnh đó, nhóm cổ phiếu xây dựng hạ tầng giảm CII (-0.6%), HTI (-1.6%), FCN (-1.4%) có thể do ảnh hưởng sau công bố của Thanh tra chính phủ về hàng loạt sai phạm trong các dự án đầu tư BT, BOT, nổi bật nhất là tổng mức đầu tư đối với 6 dự án, xác định giá trị phê duyệt sai tăng hơn 451.5 tỷ đồng. Nhóm bất động sản cũng kết phiên giảm dù giao dịch tích cực đầu phiên, trừ QCG (+7%) tăng trần nhờ thông tin hỗ trợ trong việc giải phóng mặt bằng của dự án Phước Kiển. TDH (-4.6%) giảm mạnh sau khi con số lợi nhuận sau soát xét giảm tới

Giao dịch thỏa thuận

Mã CK	Khối lượng ('000 cp)	GTGD (tỷ đồng)
HOSE		
NVL	1,060.0	64.64
VCI	1,000.0	61.24
HPG	1,000.0	36.00
HAG	2,800.0	24.89
VJC	150.0	19.65
GMD	330.0	14.10
SCR	1,000.0	10.99
NLG	400.0	10.94
VRC	368.0	9.92
DXG	320.0	6.42
HNX		
PVS	3,860.0	64.94
DBT	740.1	11.69
VGP	368.6	10.99
ACB	200.0	5.22
PVL	27.0	0.09
SHN	6.0	0.07
KDM	10.0	0.05
MAS	0.0	0.00
TNG	0.1	0.00
VIX	0.2	0.00

17%, VIC (-0.1%) cũng giảm ngay từ đầu phiên sau khi trải qua một quãng tăng mạnh.

Khối ngoại tiếp tục đẩy mạnh bán ròng -86.6 tỷ đồng trên sàn HOSE (+65.0%), tập trung vào NVL (-37.3 tỷ), HSG (-30.3 tỷ), MSN (-18.0 tỷ). Ở chiều ngược lại, LDG (+12.3 tỷ), PLX (+10.7 tỷ), AAA (+7.4 tỷ) được mua ròng nhiều nhất.

Tương tự trên sàn Hà Nội, dù không giữ được mốc cao nhất trong phiên giao dịch, kết phiên chỉ số vẫn duy trì được sắc xanh. Chốt phiên, HNX-Index đóng cửa tại 104.61 điểm (+0.11%). KLGĐ khớp lệnh đạt 34.4 triệu cổ phiếu (-9.3%), tương đương 459.5 tỷ đồng giá trị (-7.3%).

Đóng góp lớn nhất cho chỉ số đến từ nhóm xây dựng, vật liệu -xây dựng VGC (+5.9%), VCS (+0.8%), ALV (+4.1%). Nhóm cổ phiếu ngân hàng diễn biến phân hóa với SHB (+1.3%) đóng góp đáng kể trong khi các cổ phiếu còn lại giảm NBV (-1.4%), trong đó ACB (-1%) là mã gây giảm điểm mạnh nhất.

Khối ngoại đảo chiều bán ròng 8.5 tỷ đồng trên sàn Hà Nội, trong đó bán ròng mạnh nhất VCG (-5.7 tỷ), PVS (-4.5 tỷ), PHC (-2.5 tỷ). Ngược lại, khối ngoại tập trung mua ròng VGC (+1.6 tỷ), SHB (+1.2 tỷ), IDV (+1.1 tỷ).

Theo quan điểm kỹ thuật, VN Index có phiên tăng điểm thứ sáu liên tiếp. Chỉ số tiếp tục duy trì đóng cửa trên các đường MA 5 và 20, kèm theo đường +DI đang nói rộng khoản cách lên phía trên so với -DI cho thấy xu hướng phục hồi của chỉ số có thể còn tiếp diễn. Thêm vào đó, các chỉ báo kỹ thuật khác cũng cho tín hiệu củng cố động lực phục hồi đang gia tăng, như MACD đi lên tích cực và RSI vượt lên vùng 68 cho thấy đà phục hồi đang mạnh dần lên. Chỉ số có thể tiếp tục tiến lên thử thách ngưỡng kháng cự tâm lý 800 điểm trong những phiên tới. Đối với sàn Hà Nội, HNX Index có diễn biến tương tự. Chỉ số có phiên tăng điểm thứ ba liên tiếp và duy trì đóng cửa trên MA 20, kèm đường ADX đi lên vùng 28 và đường +DI nằm trên -DI, cho thấy xu hướng phục hồi đang tiếp diễn, chỉ số có thể tiến lên thử thách ngưỡng 105.9 điểm (Fib 127.2). Nhìn chung, xu hướng phục hồi của thị trường đang được duy trì, thị trường có thể tiếp tục tiến lên thử thách các ngưỡng kháng cự cao hơn. Do đó, chúng tôi duy trì khuyến nghị, nhà đầu tư có thể tiếp tục gia tăng thêm một phần tỷ trọng nhỏ vào các cổ phiếu có tính dẫn dắt và có kỳ vọng kết quả kinh doanh quý 3/2017 khả quan.

Thông kê top 5 cổ phiếu giao dịch khớp lệnh

HOSE

Top 5 tăng giá

Mã CK	Giá đóng cửa ('000)	KLGD ('000 CP)	Thay đổi (%)
QCG	19.9	933.0	7.0%
MCG	4.3	1,850.6	7.0%
CCI	16.6	12.4	6.8%
CMT	9.5	0.1	6.8%
D2D	47.5	65.2	5.9%

Top 5 giảm giá

Mã CK	Giá đóng cửa ('000)	KLGD ('000 CP)	Thay đổi (%)
STT	9.9	0.0	-7.0%
KAC	16.8	0.0	-6.9%
VSI	15.5	22.8	-6.9%
CMV	18.8	0.0	-6.9%
HTL	41.0	0.0	-6.8%

Top 5 giá trị

Mã CK	Giá đóng cửa ('000)	Giá trị (tỷ đồng)	Thay đổi (%)
ROS	118.3	484.8	1.3%
HPG	35.5	189.8	-1.4%
HSG	28.7	151.5	-2.9%
NVL	60.0	121.4	-0.3%
FIT	12.6	92.9	1.2%

Top 5 khối lượng

Mã CK	Giá đóng cửa ('000)	KLGD ('000 CP)	Thay đổi (%)
FLC	7.5	8,849.1	0.8%
FIT	12.6	7,343.4	1.2%
HQC	3.3	7,154.5	1.5%
HPG	35.5	5,304.8	-1.4%
HSG	28.7	5,219.6	-2.9%

HNX

Top 5 tăng giá

Mã CK	Giá đóng cửa ('000)	KLGD ('000 CP)	Thay đổi (%)
CTT	8.8	0.3	10.0%
ARM	25.3	0.2	10.0%
PPY	12.2	0.2	9.9%
VTH	11.2	0.4	9.8%
NDF	13.6	339.3	9.7%

Top 5 giảm giá

Mã CK	Giá đóng cửa ('000)	KLGD ('000 CP)	Thay đổi (%)
DLR	13.5	0.1	-10.0%
DPC	13.6	12.9	-9.9%
INC	9.1	5.0	-9.9%
PSC	13.8	0.9	-9.8%
VE8	13.3	2.0	-9.5%

Top 5 giá trị

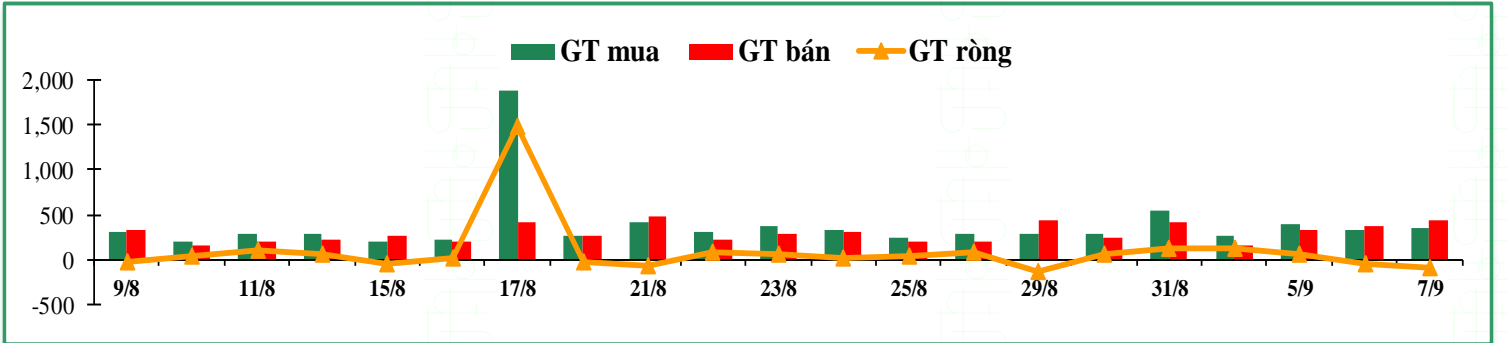
Mã CK	Giá đóng cửa ('000)	Giá trị (tỷ đồng)	Thay đổi (%)
VGC	19.6	37.0	6.0%
SHS	16.3	34.7	5.2%
VCG	20.7	34.6	-1.4%
ACB	28.6	33.8	-1.0%
PIV	44.5	27.5	3.0%

Top 5 khối lượng

Mã CK	Giá đóng cửa ('000)	KLGD ('000 CP)	Thay đổi (%)
SHB	7.9	2,797.3	1.3%
SHS	16.3	2,162.1	5.2%
KLF	3.5	1,987.1	-2.8%
VGC	19.6	1,905.6	6.0%
VCG	20.7	1,649.1	-1.4%

Giao dịch nhà đầu tư nước ngoài

Sàn GD	GT Mua	% Thị trường	GT Bán	% Thị trường	Mua-Bán
HOSE	335.2	10.1%	421.8	12.8%	-86.6
HNX	10.3	2.2%	18.8	4.1%	-8.5
Tổng số	345.5		440.6		-95.1



HOSE

Top 5 mua nhiều nhất

Mã CK	Giá đóng cửa ('000)	Giá trị (tỷ đồng)	Thay đổi (%)
HPG	35.5	37.7	-1.4%
VNM	149.5	27.2	-1.0%
SAB	271.2	24.8	3.1%
VJC	130.3	23.1	-0.4%
NLG	27.7	18.8	1.1%

Top 5 bán nhiều nhất

Mã CK	Giá đóng cửa ('000)	Giá trị (tỷ đồng)	Thay đổi (%)
HSG	28.7	44.8	-2.9%
NVL	60.0	40.3	-0.3%
HPG	35.5	35.3	-1.4%
VNM	149.5	31.9	-1.0%
NLG	27.7	26.9	1.1%

Top 5 mua ròng

Mã CK	Giá đóng cửa ('000)	Giá trị (tỷ đồng)	Thay đổi (%)
LDG	16.6	12.3	2.5%
PLX	66.8	10.7	-0.3%
AAA	33.1	7.4	1.9%
NCT	78.3	6.1	-0.1%
VIC	50.0	4.7	-0.1%

HNX

Top 5 mua nhiều nhất

Mã CK	Giá đóng cửa ('000)	Giá trị (tỷ đồng)	Thay đổi (%)
VGC	19.6	1.8	6.0%
DBC	27.6	1.5	-0.4%
SHB	7.9	1.2	1.3%
IDV	59.5	1.1	0.0%
APS	4.0	0.7	-2.4%

Top 5 bán nhiều nhất

Mã CK	Giá đóng cửa ('000)	Giá trị (tỷ đồng)	Thay đổi (%)
VCG	20.7	5.7	-1.4%
PVS	16.4	4.5	-1.2%
PHC	15.3	2.5	-1.3%
DBC	27.6	2.0	-0.4%
TV2	140.5	1.2	0.0%

Top 5 mua ròng

Mã CK	Giá đóng cửa ('000)	Giá trị (tỷ đồng)	Thay đổi (%)
VGC	19.6	1.6	6.0%
SHB	7.9	1.2	1.3%
IDV	59.5	1.1	0.0%
APS	4.0	0.7	-2.4%
TTH	12.4	0.6	-1.6%

Tin trong nước

HSBC lạc quan dự báo tăng trưởng kinh tế Việt Nam năm 2018 đạt mức 6,8%

Ngày 6/9 mới đây, ngân hàng HSBC chính thức công bố Báo cáo triển vọng kinh tế cả năm 2017 và 2018. Đánh giá của ngân hàng này cho thấy tăng trưởng kinh tế của nước ta có đà tăng trưởng tích cực từ 3-5 năm tới.

Với tăng trưởng GDP quý đầu năm nay là đặc biệt thấp nên theo dự báo của ngân hàng HSBC, tăng trưởng GDP năm nay sẽ thấp hơn năm ngoái ở mức 6% so với 6,2%. Tuy nhiên ngân hàng này bày tỏ lạc quan triển vọng kinh tế Việt Nam trong năm tới với mức dự báo tăng trưởng GDP 6,8%.

Con số dự báo này cũng trùng khớp với dự báo của Bộ kế hoạch và đầu tư trên cơ sở Kế hoạch phát triển kinh tế - xã hội 5 năm 2016-2020 đã được Quốc hội thông qua hồi giữa tháng 7. Theo dự báo của Bộ này: Tổng sản phẩm trong nước (GDP) tăng 6,4 - 6,8% so với năm 2017; Tổng kim ngạch xuất khẩu tăng khoảng 9,0 - 10,0% so với năm 2017; Tỷ lệ nhập siêu so với tổng kim ngạch xuất khẩu dưới 3,0%; Tổng vốn đầu tư phát triển toàn xã hội chiếm khoảng 33,5 - 35% GDP.

Điểm sáng của kinh tế Việt Nam được HSBC đánh giá là nhờ vào chi tiêu tiêu dùng và đầu tư với dự báo mức tăng trưởng cao thứ 2 khu vực chỉ xếp sau Philippines. Trong bối cảnh ổn định được kinh tế vĩ mô, thì đây là cú hích cho đà tăng trưởng của kinh tế Việt Nam trong thời gian tới.

"Rất nhiều nước trong khu vực hiện nay đang gặp rất nhiều bất ổn đặc biệt trong lĩnh vực địa chính trị. Đây là cơ hội cho Việt Nam để có thể tận dụng thu hút nguồn vốn nước ngoài vào và thúc đẩy tăng trưởng, tranh thủ thời điểm hiện nay cải cách nền kinh tế", tổng giám đốc HSBC Việt Nam Phạm Hồng Hải cho biết.

Yếu tố thời điểm được các chuyên gia HSBC nhấn mạnh bởi mặc dù hiện nay Việt Nam có cơ cấu dân số trẻ nhưng lại có tốc độ già hóa dân số hàng đầu thế giới. Theo dự báo từ nay tới năm 2050, tỷ lệ dân số trên 65 tuổi sẽ còn cao hơn những nước phát triển như Mỹ.

"Tốc độ tăng trưởng của Việt Nam sẽ giảm xuống rất nhanh trong dài hạn bởi vì có nhiều nước sẽ có lợi thế nhân công giá rẻ trong tương lai. Nếu chúng ta không áp dụng công nghệ, không đưa tự động hóa vào thì rất khó để tạo lợi thế cạnh tranh cho quốc gia", ông Hải nhấn mạnh.

Triển vọng kinh tế từ 5 tới 10 năm phụ thuộc nhiều vào tiến trình cải cách căn bản mô hình kinh tế.

Thu ngân sách từ thuế thu nhập cá nhân 8 tháng tăng 21% so với cùng kỳ

Tổng thu cân đối NSNN lũy kế 8 tháng đạt 762,8 nghìn tỷ đồng, bằng 62,9% dự toán năm, tăng 12,8% so với cùng kỳ năm 2016. Thu tiền sử dụng đất thậm chí đã vượt dự toán chỉ sau 2/3 năm. Dù vậy, NSNN vẫn bội chi.

Tin doanh nghiệp niêm yết

29/9 VCB chốt danh sách cổ đông trả cổ tức 8% bằng tiền

Với sở hữu 77,1% cổ phần, Nhà nước dự kiến thu về 2.219,5 tỷ đồng từ đợt thanh toán cổ tức của VCB.

Ngân Hàng TMCP Ngoại Thương Việt Nam (HoSE: VCB) vừa có Nghị quyết HĐQT về việc phê duyệt thanh toán cổ tức năm 2016 cho các cổ đông.

Theo đó, VCB sẽ thanh toán cổ tức năm 2016 bằng tiền mặt cho cổ đông với tỷ lệ thực hiện 8% (1 cổ phiếu nhận được 800 đồng). Hiện VCB đang có 3.597,8 triệu CP đang lưu hành, như vậy, dự kiến ngân hàng này chi ra khoảng 2.878 tỷ đồng để thanh toán cổ tức.

Ngày đăng ký cuối cùng là 29/09/2017 và ngày thanh toán cổ tức vào 16/10/2017.

Được biết trong năm 2016, VCB ghi nhận lợi nhuận sau thuế 6.851 tỷ đồng. Lợi nhuận sau thuế chưa phân phối tính đến cuối quý II/2017 là 9.829 tỷ đồng.

Tính đến 30/06/2017, Nhà nước đang sở hữu hơn 2.774 triệu CP (77,1%), cổ đông chiến lược nước ngoài là Mizuho Bank Ltd., Nhật Bản sở hữu 539,7 triệu CP (15%), còn lại là các cổ đông khác. Như vậy, trong đợt thanh toán cổ tức 2016 này, Nhà nước dự kiến thu về khoảng 2.219,5 tỷ đồng, còn Mizuho Bank dự thu 431,7 tỷ đồng.

KDH: Phát hành gần 94 triệu cp với giá 15,000 đồng/cp

CTCP Đầu tư & Kinh doanh Nhà Khang Điền (HOSE: KDH) dự kiến chào bán hơn 102 triệu cổ phiếu, tổng số tiền huy động đạt 1,488 tỷ đồng, vốn điều lệ theo đó sẽ tăng lên mức 3,360 tỷ đồng.

Cụ thể, KDH sẽ chào bán gần 93.6 triệu cổ phiếu cho cổ đông hiện hữu, tỷ lệ thực hiện là 10:4. Giá chào bán dự kiến là 15,000 đồng/cp, tương đương một phần hai thị giá 28,000 đồng/cp (07/09). Tổng số tiền thu được dự kiến đạt 1,404 tỷ đồng, KDH cho biết sẽ sử dụng đầu tư gia tăng quỹ đất sạch của Công ty tại khu vực TPHCM.

Đồng thời, KDH cũng chào bán 8.4 triệu cp theo chương trình ESOP với giá 10,000 đồng/cp. Công ty sẽ sử dụng số vốn thu được để bổ sung nguồn vốn kinh doanh. Được biết, KDH chốt danh sách cổ đông mua cổ phiếu vào ngày 20/09/2017.

Ngoài ra, Công ty sẽ thực hiện chi trả cổ tức năm 2016 bằng tiền mặt với tỷ lệ 10%. Nguồn chi trả lấy từ lợi nhuận sau thuế chưa phân phối, tổng số tiền Công ty dự kiến chi ra gần 234 tỷ đồng. Ngày đăng ký cuối cùng là 20/09/2017 và thời gian thanh toán vào 18/10/2017.

Novaland chi 529 tỷ đồng thành lập 2 công ty con

CTCP Tập đoàn Đầu tư Địa ốc No Va (Novaland, HOSE: NVL) vừa chi hơn 529 tỷ đồng thành lập hai công ty con là CTCP Đầu tư Hoa Linh Ngọc và Công ty TNHH Nova Asset Management.

Trong đó, NVL góp 509 tỷ đồng vào Hoa Linh Ngọc, tương ứng tỷ lệ nắm giữ 99.8% vốn. Đối với Nova Asset Management, NVL nắm giữ 99.99% vốn với số vốn góp xấp xỉ 20 tỷ đồng. Được biết, Nova Asset Management hoạt động trong lĩnh vực kinh doanh bất động sản, quyền sử dụng đất thuộc chủ sở hữu, chủ sử dụng hoặc đi thuê.

Cổ phiếu khuyến nghị trong ngày

STT	Mã CK	Khuyến nghị	Ngày khuyến nghị	Giá hiện tại	Giá thực hiện	LN/Lỗ hiện tại	Giá mục tiêu	Giá cắt lỗ	LN dự kiến	Lỗ dự kiến	Lý Do
1	GAS	Nắm giữ	1/9/2017	66.4	62.6	6.1%	69.0	61.1	10%	-2%	Xu hướng phục hồi đang được duy trì

Danh mục cổ phiếu đã khuyến nghị

STT	Mã CK	Khuyến nghị	Ngày khuyến nghị	Giá hiện tại	Giá thực hiện	LN/Lỗ hiện tại	Giá mục tiêu	Giá cắt lỗ	LN dự kiến	Lỗ dự kiến	Ghi Chú
1	SAB	nắm giữ	17/7/2017	271.2	211.5	28.2%	299.0	208.0	41%	-2%	Điều chỉnh giá chốt lời lên 299 ngàn
2	DHA	nắm giữ	25/7/2017	37.2	33.0	12.7%	38.7	31.5	17%	-5%	
3	IMP	Mua	7/8/2017	67.8	68.2	-0.6%	80.0	66.6	17%	-2%	
4	DPR	Nắm giữ	15/8/2017	44.5	42.3	5.3%	46.0	41.2	9%	-2%	
5	ACB	Nắm giữ	17/8/2017	28.6	25.9	10.4%	29.9	24.9	15%	-4%	
6	GMD	Mua	21/8/2017	42.3	41.0	3.2%	45.6	39.7	11%	-3%	
7	MBB	Mua	28/8/2017	23.2	23.0	1.1%	25.0	21.8	9%	-5%	
8	CHP	Mua	30/8/2017	26.5	26.2	1.3%	29.0	25.0	11%	-4%	
9	GAS	Nắm giữ	1/9/2017	66.4	62.6	6.1%	69.0	61.1	10%	-2%	
10	BID	Mua	6/9/2017	20.9	21.0	-0.5%	23.9	19.9	14%	-5%	

Bản tin này được cung cấp bởi Phòng phân tích – CTCP chứng khoán Phú Hưng. Tất cả những thông tin đều được thu thập từ các nguồn đáng tin cậy. Tuy nhiên do thị trường chứng khoán còn chịu ảnh hưởng bởi nhiều nhân tố phức tạp và khó dự báo nên quý nhà đầu tư cần tự chịu trách nhiệm về các hoạt động đầu tư của mình.

Cập nhật danh mục cổ phiếu phân tích

Mã CK	Sàn	Thị giá	Giá mục tiêu*	Ngày ra báo cáo	LN 2017E (tỷ)	EPS 2017E	BV 2017E	ROE 2017E	ROA 2017E	PE 2017E	PB 2017E	Cổ tức dự kiến**	Khuyến nghị
TCM	HOSE	28,750	31,050	31/08/2017	178	3,449	20,393	17%	6%	8.1	1.4	5%	TRUNG LẬP
BFC	HOSE	40,000	47,400	28/08.2017	322	5,646	18,396	33%	9%	8.4	2.5	30%	TĂNG TỶ TRỌNG
HAX	HOSE	38,150	45,390	04/08/2017	80.5	3,450	20,200	17%	6%	12.0	2.0	n/a	TRUNG LẬP
VSC	HOSE	54,100	60,900	03/08/2017	216	4,656	30,685	16%	9%	13.0	2.0	25%	TRUNG LẬP
HPG	HOSE	35,500	39,000	25/07/2017	7,170	5,580	21,047	28%	17%	7.0	1.9	30%	TĂNG TỶ TRỌNG
PNJ	HOSE	107,500	123,000	10/07/2017	673	6,231	23,944	26%	15%	17.8	4.6	18%	TĂNG TỶ TRỌNG
FOX	UPCOM	71,000	103,194	30/06/2017	1,111	7,371	30,844	25%	11%	9.8	2.3	10%	TĂNG TỶ TRỌNG
DRC	HOSE	23,350	33,200	22/06/2017	374	3,156	13,974	23%	6%	10.5	2.4	25%	TRUNG LẬP
ELC	HOSE	20,900	30,000	6/13/20017	124	2,640	19,500	14%	10%	11.3	1.5	7%	TĂNG TỶ TRỌNG
PHR	HOSE	41,000	40,000	07/06/2017	363	4,625	34,188	9%	15%	8.6	1.1	18%	TĂNG TỶ TRỌNG
DPR	HOSE	44,500	64,700	31/05/2017	204	5,102	54,473	6%	10%	12.6	1.2	30%	TĂNG TỶ TRỌNG
LIX	HOSE	45,000	54,930	23/05/2017	267	6,600	18,590	34%	21%	8.9	3.2	30%	TĂNG TỶ TRỌNG
TRC	HOSE	29,100	38,000	22/05/2017	98	3,395	51,889	7%	6%	11.2	0.7	15%	TĂNG TỶ TRỌNG
HBC	HOSE	57,400	51,174	08/05/2017	828	6,369	19,815	38%	6%	8.0	2.6	15%	TRUNG LẬP
REE	HOSE	35,650	29,100	28/04/2017	1,592	4,380	27,540	16%	10%	7.0	1.0	16%	TRUNG LẬP
TCM	HOSE	28,750	32,200	28/03/2017	178	3,617	22,200	16%	6%	8.9	1.5	10%	TĂNG TỶ TRỌNG
FPT	HOSE	47,900	50,527	21/02/2017	2,913	4,900	25,260	25%	10%	10.5	2.0	20%	TĂNG TỶ TRỌNG
CTD	HOSE	208,300	221,668	09/02/2017	1,708	22,167	22,167	25%	13%	8.6	2.0	30%	TĂNG TỶ TRỌNG
NVL	HOSE	60,000	70,327	06/02/2017	3,144	5,300	21,813	27%	8%	11.5	2.8	20%	TĂNG TỶ TRỌNG
CSM	HOSE	15,600	21,900	06/02/2017	223	2,150	12,833	17%	7%	8.7	1.8	10%	TRUNG LẬP
PHR	HOSE	41,000	31,900	15/12/2016	206	2,583	28,800	9%	6%	8.0	0.7	10%	TĂNG TỶ TRỌNG
GMD	HOSE	42,300	29,650	24/11/2016	440	2,798	31,575	7%	5%	8.5	1.0	n/a	TĂNG TỶ TRỌNG
HPG	HOSE	35,500	47,780	27/10/2016	5,770	7,323	22,288	35%	22%	7.3	1.6	30%	TĂNG TỶ TRỌNG

* Giá mục tiêu chưa điều chỉnh cổ tức sau ngày báo cáo.

** Tỷ lệ cổ tức dự kiến năm 2016 trên mệnh giá.

Bản tin này được cung cấp bởi Phòng phân tích – CTCP chứng khoán Phú Hưng. Tất cả những thông tin đều được thu thập từ các nguồn đáng tin cậy. Tuy nhiên do thị trường chứng khoán còn chịu ảnh hưởng bởi nhiều nhân tố phức tạp và khó dự báo nên quý nhà đầu tư cần tự chịu trách nhiệm về các hoạt động đầu tư của mình.

Đảm bảo phân tích

Mỗi nhân viên phụ trách về phân tích, chiến lược hay nghiên cứu chịu trách nhiệm cho sự chuẩn bị và nội dung của tất cả các phần có trong bản báo cáo nghiên cứu này đảm bảo rằng, tất cả các ý kiến của những người phân tích, chiến lược hay nghiên cứu đều phản ánh trung thực và chính xác ý kiến cá nhân của họ về những vấn đề trong bản báo cáo. Mỗi nhân viên phân tích, chiến lược hay nghiên cứu đảm bảo rằng họ không được hưởng bất cứ khoản chi trả nào trong quá khứ, hiện tại cũng như tương lai liên quan đến các khuyến cáo hay ý kiến thể hiện trong bản báo cáo này.

Định nghĩa xếp loại

Overweight (OW) =cao hơn thị trường nội địa trên 10%

Neutral (N) =bằng thị trường nội địa với tỷ lệ từ +10%~ -10%

Underweight (UW) =thấp hơn thị trường nội địa dưới 10%.

Not Rated (NR) = cổ phiếu không được xếp loại trong Phú Hưng hoặc chưa niêm yết.

Biểu hiện được xác định bằng tổng thu hồi trong 12 tháng (gồm cả cổ tức).

Miễn trách

Thông tin này được tổng hợp từ các nguồn mà chúng tôi cho rằng đáng tin cậy, nhưng chúng tôi không chịu trách nhiệm về sự hoàn chỉnh hay tính chính xác của nó. Đây không phải là bản chào hàng hay sự nài khẩn mua của bất cứ cổ phiếu nào. Chứng khoán Phú Hưng và các chi nhánh và văn phòng và nhân viên của mình có thể có hoặc không có vị trí liên quan đến các cổ phiếu được nhắc tới ở đây. Chứng khoán Phú Hưng (hoặc chi nhánh) đôi khi có thể có đầu tư hoặc các dịch vụ khác hay thu hút đầu tư hoặc các hoạt động kinh doanh khác cho bất kỳ công ty nào được nhắc đến trong báo cáo này. Tất cả các ý kiến và dự đoán có trong báo cáo này được tạo thành từ các đánh giá của chúng tôi vào ngày này và có thể thay đổi không cần báo trước.

© Công ty Cổ phần Chứng khoán Phú Hưng (PHS).

Tòa nhà CR3-03A, Tầng 3, 109 Tôn Dật Tiên, Phường Tân Phú, Quận 7, Tp. HCM

Điện thoại: (84-28) 5 413 5479

Fax: (84-28) 5 413 5472

Customer Service: (84-28) 5 411 8855

Call Center: (84-28) 5 413 5488

E-mail: info@phs.vn / support@phs.vn

Web: www.phs.vn

PGD Phú Mỹ Hưng

Tòa nhà CR2-08, 107 Tôn Dật Tiên,
P. Tân Phú, Quận 7,

Tp. HCM

Điện thoại: (84-8) 5 413 5478

Fax: (84-28) 5 413 5473

Chi nhánh Quận 3

Tầng 2, Tòa nhà Phương Nam, 157
Võ Thị Sáu, Quận 3, Tp. HCM

Điện thoại: (84-8) 3 820 8068

Fax: (84-28) 3 820 8206

Chi Nhánh Thanh Xuân

Tầng 5, Tòa nhà UNIC Complex,
N04 Hoàng Đạo Thúy, phường

Trung Hòa, quận Cầu Giấy, Hà Nội

Phone: (84-24) 6 250 9999

Fax: (84-24) 6 250 6666

Chi nhánh Tân Bình

Tầng trệt, P. G.4A, Tòa nhà E-Town
2, 364 Cộng Hòa, Phường 13, Quận

Tân Bình, Tp.HCM.

Điện thoại: (84-8) 3 813 2401

Fax: (84-28) 3 813 2415

Chi Nhánh Hà Nội

Tầng 3, Tòa nhà Naforimex,
19 Bà Triệu, Quận Hoàn Kiếm, Hà

Nội

Phone: (84-24) 3 933 4566

Fax: (84-24) 3 933 4820

Chi nhánh Hải Phòng

Tầng 2, Tòa nhà Eliteco, 18 Trần

Hưng Đạo, Quận Hồng Bàng, Hải

Phòng

Phone: (84-225) 384 1810

Fax: (84-225) 384 1801

Bản tin này được cung cấp bởi Phòng phân tích – CTCP chứng khoán Phú Hưng. Tất cả những thông tin đều được thu thập từ các nguồn đáng tin cậy. Tuy nhiên do thị trường chứng khoán còn chịu ảnh hưởng bởi nhiều nhân tố phức tạp và khó dự báo nên quý nhà đầu tư cần tự chịu trách nhiệm về các hoạt động đầu tư của mình.