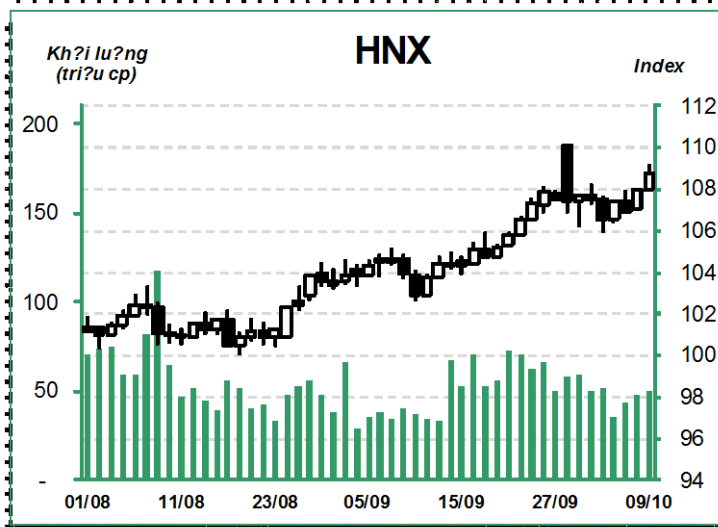
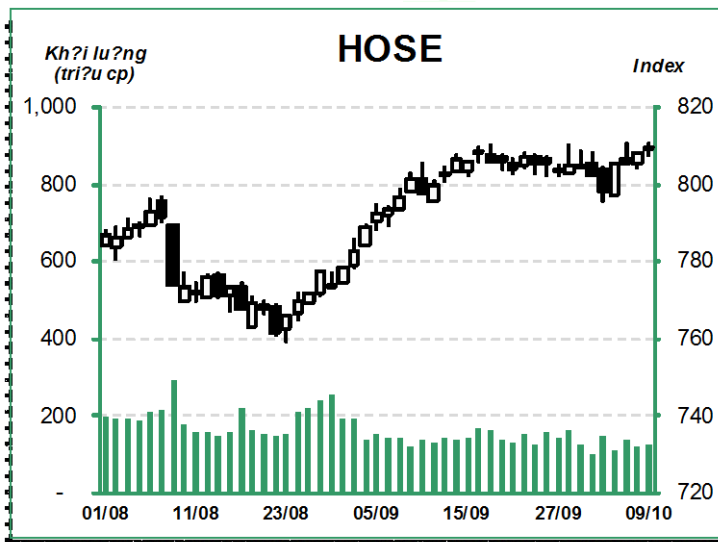


## Tổng quan thị trường

09/10/2017	HOSE		VN30		HNX	
	Giá trị	Thay đổi %	Giá trị	Thay đổi %	Giá trị	Thay đổi %
<b>Giá trị đóng cửa</b>	<b>808.96</b>	<b>0.14%</b>	<b>801.49</b>	<b>0.13%</b>	<b>108.75</b>	<b>0.71%</b>
Cuối tuần trước	807.80	0.14%	800.42	0.13%	107.98	0.71%
Trung bình 20 ngày	804.87	0.51%	791.32	1.29%	106.37	2.24%
<b>Tổng KLGD (triệu cp)</b>	<b>167.58</b>	<b>26.05%</b>	<b>42.86</b>	<b>8.64%</b>	<b>58.51</b>	<b>13.00%</b>
<b>KLGD khớp lệnh</b>	<b>129.15</b>	<b>7.68%</b>	<b>36.34</b>	<b>3.14%</b>	<b>50.91</b>	<b>4.48%</b>
Trung bình 20 ngày	137.94	-6.38%	37.83	-3.95%	54.45	-6.50%
<b>Tổng GTGD (tỷ đồng)</b>	<b>3,372.08</b>	<b>24.73%</b>	<b>1,602.17</b>	<b>4.01%</b>	<b>1,033.91</b>	<b>57.83%</b>
<b>GTGD khớp lệnh</b>	<b>2,619.47</b>	<b>7.93%</b>	<b>1,267.80</b>	<b>-5.70%</b>	<b>617.60</b>	<b>4.41%</b>
Trung bình 20 ngày	3,030.35	11.28%	1,546.87	3.58%	575.07	79.79%
	<b>Tỷ trọng</b>		<b>Tỷ trọng</b>		<b>Tỷ trọng</b>	
<b>Số mã tăng</b>	148	43%	16	53%	92	24%
<b>Số mã giảm</b>	124	36%	12	40%	78	21%
<b>Số mã đứng giá</b>	72	21%	2	7%	208	55%



Thị trường giằng co nhưng vẫn đóng cửa tăng điểm nhẹ nhờ cổ phiếu ngân hàng thu hút dòng tiền khá tốt sau báo cáo của Ủy ban giám sát tài chính quốc gia, lợi nhuận ngành trong 9 tháng tăng 39% so với cùng kỳ và chuyển biến tích cực trong xử lý nợ xấu. Trong khi đó, khối ngoại tiếp tục bán ròng trên cả hai sàn, đặc biệt hoạt động thoái vốn của khối này tại NTP vẫn tiếp diễn.

Chốt phiên, VN-Index đóng cửa tại 808.96 điểm (+0.14%). KLGD khớp lệnh đạt 129.1 triệu cổ phiếu (+7.7%), tương đương 2,619 tỷ đồng giá trị (+7.9%).

Nhóm ngân hàng đồng loạt tăng điểm VCB (+0.9%), STB (+1.2%), MBB (+0.4%), VPB (+0.7%) và dẫn dắt Vn-Index. Diễn biến tích cực cũng diễn ra ở nhóm thép HPG (+1.5%), DTL (+3%), NKG (+1.1%), POM (+1.2%), thực phẩm BHN (+3.1%), MSN (+0.2%), GTN (+0.3%), bán lẻ MWG (+1.3%), PNJ (+0.4%), HAX (+4.2%) khi sắc xanh tiếp tục được giữ vững. Trong khi đó, nguyên nhân cho những đợt rung lắc của VN-Index chủ yếu do các cổ phiếu bất động sản, trong đó ảnh hưởng mạnh nhất đến từ cổ phiếu VIC (-1.1%), ngoài ra, QCG (-2.3%), HAR (-3.1%), LDG (-2%) cũng giảm điểm sau nhịp tăng nóng. Các cổ phiếu dầu khí tiếp tục diễn biến không mấy khả quan khi PLX (-0.8%), PVD (-1.1%), GAS (-0.4%) tạo gánh nặng cho chỉ số.

Khối ngoại bán ròng 48.0 tỷ đồng trên sàn HOSE, tập trung ở các mã VJC (-17.1 tỷ), VCB (-14.7 tỷ), KBC (-10.8 tỷ) và mua ròng chủ yếu HPG (+15.3 tỷ), QCG (+5.0 tỷ), DPM (+4.6 tỷ).

Diễn biến tương tự ở sàn Hà Nội. Chốt phiên, HNX-Index đóng cửa tại 108.75 điểm (+0.71%). KLGD khớp lệnh đạt 50.9 triệu cổ phiếu (+4.5%), tương đương 617.6 tỷ đồng giá trị (+4.4%).

Khối lượng khớp lệnh trên sàn Hà Nội tăng chủ yếu do cổ phiếu ngân hàng SHB (+2.5%) với khối lượng đạt hơn 16 triệu cổ phiếu, ngoài ra, ACB (+1.9%) cũng nhận lực cầu tích cực

## Giao dịch thỏa thuận

Mã CK	Khối lượng ('000 cp)	GTGD (tỷ đồng)
<b>HOSE</b>		
MSN	3,484.1	199.29
VPB	4,000.0	156.00
NVL	1,492.5	91.25
BCI	3,000.0	90.00
ITA	20,920.0	85.12
MBB	1,000.0	22.20
HII	500.0	17.73
DHC	370.0	13.69
KDH	438.5	10.96
REE	250.0	9.24
<b>HNX</b>		
NTP	5,312.1	392.57
SHS	600.0	12.00
NVB	1,609.4	10.94
DXP	40.0	0.52
TTB	30.0	0.24
KDM	5.0	0.02
VCS	0.1	0.01

hỗ trợ cho một phiên tăng điểm cùng với NVB (+1.4%). Đồng thời, nhóm cổ phiếu xây dựng cũng hỗ trợ khá tốt VCG (+1.4%), VC2 (+9.7%), L14 (+2.7%), TTB (+4.5%), nhóm chứng khoán cũng có diễn biến tương tự MBS (+5.0%), SHS (+1.6%), VIX (+2.9%), WSS (+2.3%). Trong khi đó, nhóm vật liệu xây dựng hạ nhiệt với áp lực giảm điểm rơi vào các mã VIT (-4.3%), VGC (-0.4%), VCS (-1.5%).

Khối ngoại bán ròng mạnh 397.6 tỷ đồng trên sàn Hà Nội, chủ yếu bán ròng NTP (-390.9 tỷ), trong khi các mã còn lại có giá trị giao dịch không đáng kể như PVS (-8.5 tỷ), SHS (-3.2 tỷ) ở chiều bán ròng và HUT (+2.4 tỷ), SJC (+0.7 tỷ), MAS (+0.3 tỷ) ở chiều mua ròng.

Theo quan điểm kỹ thuật, VN Index có phiên tăng điểm thứ hai liên tiếp. Khối lượng giao dịch tuy có gia tăng nhưng vẫn dưới mức bình quân 10 và 20 phiên hàm ý dòng tiền vẫn có phần thận trọng. Tuy nhiên, các chỉ báo kỹ thuật khác vẫn đang cho thấy xu hướng phục hồi của chỉ số đang tiếp diễn, như chỉ số duy trì đóng cửa trên MA5 và 20, kèm theo đường ADX nằm trên vùng 26 và đường +DI có xu hướng nở rộng khoảng cách lên phía trên so với đường -DI phát đi tín hiệu xác nhận xu hướng tăng. Không những vậy, khi quan sát kĩ đường RSI đi lên trở lại vùng 63 cho thấy động lực phục hồi đang gia tăng, chỉ số có thể tiếp tục đi lên thử thách ngưỡng kháng cự 824 điểm (Fib 100) trong những phiên tới. Đối với sàn Hà Nội, HNX Index cũng có diễn biến tích cực. Chỉ số tiếp tục đi lên đóng cửa trên MA 5 và 20, kèm khối lượng giao dịch gia tăng so với phiên trước đó, cho thấy xu hướng phục hồi đang tiếp diễn, chỉ số có thể tiến lên thử thách ngưỡng kháng cự 110.9 điểm (Fib 161.8). Nhìn chung, phiên tăng điểm 9/10 cho thấy xu hướng phục hồi của thị trường đang tiếp diễn. Thị trường có thể tiến lên chinh phục các ngưỡng kháng cự cao hơn. Do đó, chúng tôi cho rằng, nhà đầu tư có thể cân nhắc gia tăng thêm một tỷ trọng nhỏ vào các cổ phiếu có cơ bản tốt, kỳ vọng kết quả kinh doanh quý 3/2017 khả quan.

## Thông kê top 5 cổ phiếu giao dịch khớp lệnh

### HOSE

#### Top 5 tăng giá

Mã CK	Giá đóng cửa ('000)	KLGD ('000 CP)	Thay đổi (%)
HAI	9.3	8,004.3	6.9%
HVX	4.5	0.0	6.9%
LGC	25.0	1.1	6.8%
VNL	20.4	4.3	6.8%
HTV	15.0	3.3	6.8%

#### Top 5 giảm giá

Mã CK	Giá đóng cửa ('000)	KLGD ('000 CP)	Thay đổi (%)
RIC	7.5	0.6	-6.9%
DTA	7.5	1.9	-6.9%
KAC	17.7	0.0	-6.8%
TIE	8.4	0.0	-6.6%
CCL	3.9	377.5	-6.6%

#### Top 5 giá trị

Mã CK	Giá đóng cửa ('000)	Giá trị (tỷ đồng)	Thay đổi (%)
ROS	111.4	171.6	0.6%
MBB	23.2	131.3	0.4%
FLC	7.5	101.0	1.5%
VCB	39.4	98.5	0.9%
SSI	24.8	98.3	-3.1%

#### Top 5 khối lượng

Mã CK	Giá đóng cửa ('000)	KLGD ('000 CP)	Thay đổi (%)
FLC	7.5	13,432.7	1.5%
HAI	9.3	8,004.3	6.9%
MBB	23.2	5,612.8	0.4%
FIT	8.2	4,471.7	-4.2%
HQC	3.1	4,466.9	-1.6%

### HNX

#### Top 5 tăng giá

Mã CK	Giá đóng cửa ('000)	KLGD ('000 CP)	Thay đổi (%)
CTP	16.5	1,276.3	10.0%
TMB	7.7	0.2	10.0%
BXH	23.3	2.0	9.9%
DAD	20.2	22.3	9.8%
VC2	16.9	53.8	9.7%

#### Top 5 giảm giá

Mã CK	Giá đóng cửa ('000)	KLGD ('000 CP)	Thay đổi (%)
SJ1	18.9	0.6	-10.0%
BTS	5.4	4.1	-10.0%
MEL	10.9	7.2	-9.9%
DST	38.3	490.1	-9.9%
TTH	8.4	509.6	-9.7%

#### Top 5 giá trị

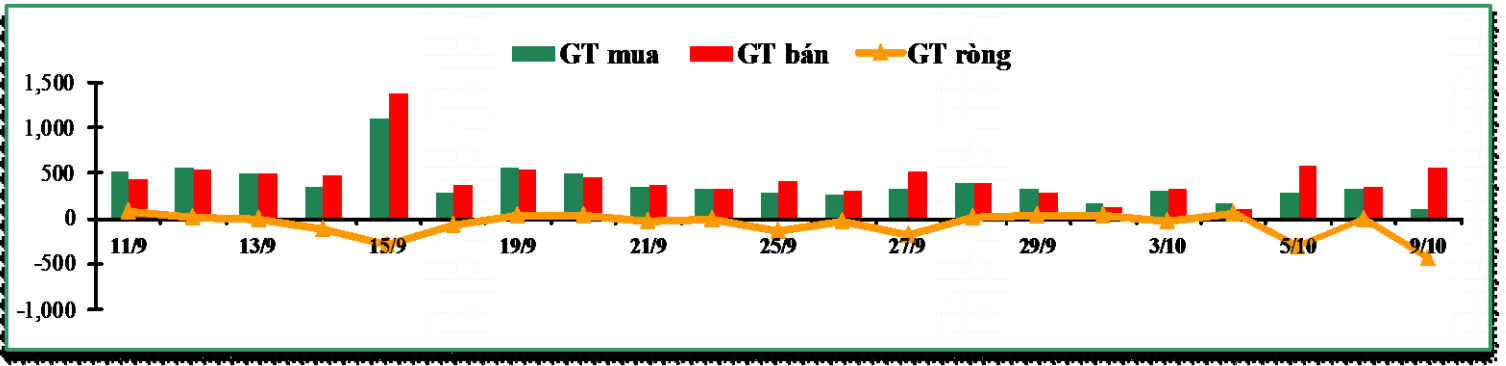
Mã CK	Giá đóng cửa ('000)	Giá trị (tỷ đồng)	Thay đổi (%)
SHB	8.2	132.1	2.5%
ACB	31.9	97.8	1.9%
VCG	21.1	48.3	1.4%
PIV	48.2	38.3	4.8%
KLF	3.9	29.2	-4.9%

#### Top 5 khối lượng

Mã CK	Giá đóng cửa ('000)	KLGD ('000 CP)	Thay đổi (%)
SHB	8.2	16,139.7	2.5%
KLF	3.9	7,280.8	-4.9%
ACB	31.9	3,064.0	1.9%
VCG	21.1	2,278.1	1.4%
PVS	15.9	1,637.9	-0.6%

## Giao dịch nhà đầu tư nước ngoài

Sàn GD	GT Mua	% Thị trường	GT Bán	% Thị trường	Mua-Bán
HOSE	104.8	4.0%	152.8	5.8%	-48.0
HNX	8.7	1.4%	406.2	65.8%	-397.6
<b>Tổng số</b>	<b>113.5</b>		<b>559.0</b>		<b>-445.5</b>



### HOSE

#### Top 5 mua nhiều nhất

Mã CK	Giá đóng cửa ('000)	Giá trị (tỷ đồng)	Thay đổi (%)
HPG	39.5	31.7	1.5%
VCB	39.4	9.1	0.9%
REE	34.8	8.7	0.7%
GAS	67.5	7.8	-0.4%
QCG	17.1	5.0	-2.3%

#### Top 5 bán nhiều nhất

Mã CK	Giá đóng cửa ('000)	Giá trị (tỷ đồng)	Thay đổi (%)
VCB	39.4	23.8	0.9%
VJC	105.8	17.7	0.5%
HPG	39.5	16.5	1.5%
KBC	13.5	11.0	-3.6%
VNM	148.9	10.5	-0.1%

#### Top 5 mua ròng

Mã CK	Giá đóng cửa ('000)	Giá trị (tỷ đồng)	Thay đổi (%)
HPG	39.5	15.3	1.5%
QCG	17.1	5.0	-2.3%
DPM	22.8	4.6	0.4%
SBT	24.7	3.4	0.8%
CII	33.1	2.0	1.7%

### HNX

#### Top 5 mua nhiều nhất

Mã CK	Giá đóng cửa ('000)	Giá trị (tỷ đồng)	Thay đổi (%)
HUT	11.7	2.4	0.0%
NTP	71.8	1.9	-0.3%
SJC	13.8	0.7	9.5%
BVS	19.3	0.4	-0.5%
DAD	20.2	0.4	9.8%

#### Top 5 bán nhiều nhất

Mã CK	Giá đóng cửa ('000)	Giá trị (tỷ đồng)	Thay đổi (%)
NTP	71.8	392.9	-0.3%
PVS	15.9	8.5	-0.6%
SHS	18.8	3.3	1.6%
BVS	19.3	0.4	-0.5%
DAD	20.2	0.2	9.8%

#### Top 5 mua ròng

Mã CK	Giá đóng cửa ('000)	Giá trị (tỷ đồng)	Thay đổi (%)
HUT	11.7	2.4	0.0%
SJC	13.8	0.7	9.5%
MAS	93.5	0.3	1.1%
SHB	8.2	0.3	2.5%
VGC	22.5	0.3	-0.4%

## Tin trong nước

### **Bảo hiểm nhân thọ: Doanh thu phí bảo hiểm gốc 2017 có thể tăng trưởng 30%**

Vẫn còn hơn 2 tháng nữa mới kết thúc năm tài chính 2017, song theo một số công ty bảo hiểm nhân thọ, ngành này sẽ sớm hoàn thành kế hoạch kinh doanh đề ra. Thậm chí, tốc độ tăng trưởng tổng doanh thu phí bảo hiểm có thể vượt mục tiêu cả năm, chạm mốc 30%...

Theo số liệu thống kê mới nhất của Cục Quản lý giám sát bảo hiểm (Bộ Tài chính), 7 tháng đầu năm 2017, ngành bảo hiểm tiếp tục duy trì tốc độ tăng trưởng cao, với tổng doanh thu phí bảo hiểm toàn thị trường ước đạt trên 56.000 tỷ đồng, tăng hơn 20% so với cùng kỳ 2016. Trong đó, tổng doanh thu phí bảo hiểm khai thác mới 7 tháng đầu năm của riêng khối nhân thọ ước đạt hơn 11.000 tỷ đồng, tăng trên 30% so với cùng kỳ.

Tính đến thời điểm hiện tại, Bảo Việt Nhân thọ vẫn đang dẫn đầu thị trường về doanh thu phí bảo hiểm khai thác mới, theo sau là Prudential, Dai-ichi Life Việt Nam, Manulife Việt Nam, AIA Việt Nam và Generali Việt Nam... Trong khi đó, Dai-ichi Life Việt Nam đang gây chú ý về cả tốc độ tăng trưởng lẫn quy mô mở rộng thị trường với việc tập trung đẩy mạnh chiến lược chiếm lĩnh các kênh phân phối quan trọng.

### **Từ nhập siêu, Việt Nam chuyển sang xuất siêu 328 triệu USD trong 9 tháng đầu năm**

Cán cân thương mại 9 tháng đầu năm 2017 đạt mức thặng dư 328 triệu USD. Con số này vượt so với ước tính trước đó của Tổng cục Thống kê là nhập siêu 442 triệu USD.

Thế số liệu thống kê của Tổng cục Hải quan, kim ngạch xuất khẩu tháng 9/2017 đạt 19,3 tỷ USD, giảm 2,1% so với tháng 8. Tuy nhiên, tính chung trong 9 tháng đầu năm 2017, kim ngạch xuất khẩu của cả nước đạt 154,3 tỷ USD, tăng 20% so với cùng kỳ năm 2016.

Trong đó, kim ngạch xuất khẩu của doanh nghiệp có vốn đầu tư trực tiếp nước ngoài tháng 9 đạt 14 tỷ USD, tăng 0,1% so với tháng 8, nâng tổng kim ngạch xuất khẩu của khu vực trong 9 tháng lên 109,1 tỷ USD, tăng 21,4%.

Ở chiều ngược lại, kim ngạch nhập khẩu của Việt Nam trong tháng 9 đạt 18,2 tỷ USD, tăng 0,3% so với tháng 8. Tổng kim ngạch nhập khẩu trong 9 tháng đầu năm 2017 đạt 153,9 tỷ USD, tăng 22,7% so với cùng kỳ năm ngoái.

Như vậy, cán cân thương mại tháng 9 đạt mức thặng dư 1,1 tỷ USD. Tính chung 9 tháng đầu năm, cả nước xuất siêu 328 triệu USD.

Con số này vượt so với số liệu ước tính của Tổng cục Thống kê công bố trước đó. Theo số liệu từ Tổng cục, tính chung 9 tháng năm nay, kim ngạch hàng hóa xuất khẩu ước tính đạt 154 tỷ USD, tăng 19,8% so với cùng kỳ năm ngoái. Ở chiều ngược lại, kim ngạch hàng hóa nhập khẩu đạt 154,5 tỷ USD, tăng 23,1% so với cùng kỳ năm trước. Cán cân thương mại hàng hóa 9 tháng năm 2017, Việt Nam nhập siêu 442 triệu USD.

Đây được coi là tín hiệu đáng mừng bởi các năm gần đây Việt Nam luôn là nước có tỷ lệ nhập siêu cao.

Trong tháng 9, có 3 mặt hàng nhập khẩu vượt mức 1 tỷ USD. Trong đó, dẫn đầu là máy vi tính, sản phẩm điện tử và linh kiện với 3,7 tỷ USD, tăng 22,3% so với tháng 8. Đứng thứ 2 là máy móc, thiết bị, dụng cụ, phụ tùng khác đạt 2,6 tỷ USD giảm 9,6%. Đứng thứ 3 là điện thoại các loại và linh kiện với 1,9 tỷ USD, tăng 32,6%.



## Tin doanh nghiệp niêm yết

### **Sacomreal phát hành 200 tỷ đồng trái phiếu riêng lẻ, chốt quyền cổ tức cổ phiếu 7%**

Lãi suất trái phiếu dự kiến không thấp hơn 10%/năm và không vượt quá 11%/năm, đã bao gồm thuế TNCN. Kỳ tính lãi 3 tháng/lần.

Công ty cổ phần Địa ốc Sài Gòn Thương Tín - Sacomreal (Mã: SCR) vừa thông qua phương án phát hành riêng lẻ tối đa 200 tỷ đồng trái phiếu năm 2017.

Theo đó, trái phiếu có mệnh giá 1 tỷ đồng, phát hành cho dưới 100 nhà đầu tư lớn không kể nhà đầu tư chuyên nghiệp, là các cá nhân, tổ chức trong và ngoài nước có tiềm năng tài chính, ưu tiên các ngân hàng thương mại, tổ chức tài chính, quỹ đầu tư.

Số trái phiếu này được phát hành một hoặc nhiều đợt trong năm 2017, kỳ hạn 12 tháng kể từ ngày phát hành. Lãi suất trái phiếu dự kiến không thấp hơn 10%/năm và không vượt quá 11%/năm, đã bao gồm thuế TNCN. Kỳ tính lãi 3 tháng/lần.

Nguồn tiền thu được sẽ dùng để tăng quy mô vốn hoạt động của Sacomreal.

Cùng với đó, Sacomreal cũng thông báo trả cổ tức 7% bằng cổ phiếu, tương ứng phát hành 15,95 triệu cổ phiếu. Ngày đăng ký cuối cùng là ngày 23/10, tương đương ngày giao dịch không hưởng quyền 20/10.

### **TCH sẽ chi khoảng 288 tỷ mua lại tối đa 18 triệu cp quỹ**

Công ty cổ phần Đầu tư Dịch vụ Tài chính Hoàng Huy (HoSE: TCH) vừa có Nghị quyết HĐQT về việc mua lại tối đa 18 triệu cổ phiếu quỹ thông qua phương thức khớp lệnh tại Sở giao dịch chứng khoán TP.HCM.

Với giá cổ phiếu đang dao động quanh mức 16.000 đồng/cp, tổng số tiền TCH dự kiến bỏ ra vào khoảng 288 tỷ đồng.

Nguồn vốn thực hiện được lấy từ lợi nhuận sau thuế chưa phân phối còn lại và thặng dư vốn cổ phần (nếu có) tại thời điểm 30/09/2017 của Công ty.

Thời gian giao dịch trong vòng 30 ngày sau khi nhận được chấp thuận của UBCKNN và thực hiện công bố thông tin theo quy định. Mục đích mua cp quỹ nhằm giảm cổ phiếu lưu hành, gia tăng giá trị cho cổ đông.

### **Thép Hòa Phát đẩy mạnh phát triển thị trường miền Trung và Nam**

Tập đoàn Hòa Phát (HPG) cho biết, trong tháng 9 qua, sản lượng thép đạt 171.000 tấn, tăng trưởng 21,2% so với cùng kỳ năm trước. Trong đó, lượng thép xuất khẩu đạt gần 10.000 tấn. Sau 9 tháng, Hòa Phát đã hoàn thành gần 80% kế hoạch sản lượng với mảng thép xây dựng.

Lũy kế 9 tháng vừa qua, thép xây dựng Hòa Phát đã cho ra thị trường gần 1,6 triệu tấn, tăng hơn 31% so với cùng kỳ năm ngoái và đạt gần 80% kế hoạch năm 2017.

### **SMB sẽ nộp hồ sơ niêm yết tại HOSE trong quý IV**

Công ty cổ phần Bia Sài Gòn – Miền Trung (SMB) thông báo quyết nghị về việc được cổ đông thông qua kế hoạch hủy đăng ký giao dịch cổ phiếu SMB tại sàn UPCoM và chuyển sang đăng ký niêm yết tại Sở Giao dịch chứng khoán TP. HCM (HOSE). SMB sẽ nộp hồ sơ trong năm nay và lựa chọn thời điểm chuyển sàn phù hợp.

## Cổ phiếu khuyến nghị trong ngày

STT	Mã CK	Khuyến nghị	Ngày khuyến nghị	Giá hiện tại	Giá thực hiện	LN/Lỗ hiện tại	Giá mục tiêu	Giá cắt lỗ	LN dự kiến	Lỗ dự kiến	Lý Do
1	CSV	Nắm giữ	15/9/2017	36.0	35.0	2.9%	37.7	33.5	8%	-4%	Xu hướng tăng đang duy trì

## Danh mục cổ phiếu đã khuyến nghị

STT	Mã CK	Khuyến nghị	Ngày khuyến nghị	Giá hiện tại	Giá thực hiện	LN/Lỗ hiện tại	Giá mục tiêu	Giá cắt lỗ	LN dự kiến	Lỗ dự kiến	Ghi Chú
1	CHP	Nắm giữ	30/8/2017	27.4	26.2	4.8%	29.0	25.0	11%	-4%	
2	GAS	Nắm giữ	1/9/2017	67.5	61.6	9.6%	72.8	60.1	18%	-2%	Điều chỉnh giá do trả cổ tức bằng tiền 10%
3	CSV	Nắm giữ	15/9/2017	36.0	35.0	2.9%	37.7	33.5	8%	-4%	
4	ACB	Nắm giữ	19/9/2017	31.9	28.2	13.1%	32.0	27.4	13%	-3%	
5	GMD	Nắm giữ	22/9/2017	44.1	41.8	5.5%	45.5	41.0	9%	-2%	
6	VIC	Nắm giữ	27/9/2017	52.0	49.4	5.3%	53.2	47.5	8%	-4%	
7	VCB	Nắm giữ	28/9/2017	39.4	36.9	6.8%	40.3	35.7	9%	-3%	Điều chỉnh giá do trả cổ tức 8%
8	HCM	Mua	9/10/2017	43.0	41.3	4.1%	48.0	40.0	16%	-3%	

Bản tin này được cung cấp bởi Phòng phân tích – CTCP chứng khoán Phú Hưng. Tất cả những thông tin đều được thu thập từ các nguồn đáng tin cậy. Tuy nhiên do thị trường chứng khoán còn chịu ảnh hưởng bởi nhiều nhân tố phức tạp và khó dự báo nên quý nhà đầu tư cần tự chịu trách nhiệm về các hoạt động đầu tư của mình.

## Cập nhật danh mục cổ phiếu phân tích

Mã CK	Sàn	Thị giá	Giá mục tiêu*	Ngày ra báo cáo	LN 2017E (tỷ)	EPS 2017E	BV 2017E	ROE 2017E	ROA 2017E	PE 2017E	PB 2017E	Cổ tức dự kiến**	Khuyến nghị
HAR	HOSE	12,700	14,871	03/10/2017	42.5	420	11,784	4%	3%	30.1	1.1	N/A	TĂNG TỶ TRỌNG
MWG	HOSE	119,000	122,000	28/09/2017	2,165	6,888	25,080	27%	8%	14.3	6.3	n/a	TRUNG LẬP
NKG	HOSE	35,950	41,200	29/09/2017	782	6,018	22,845	34%	11%	7.0	2.0	15%	TĂNG TỶ TRỌNG
LAS	HNX	15,700	23,400	22/09/2017	172	1,527	11,390	13%	6%	12.0	2.0	10%	TĂNG TỶ TRỌNG
PAC	HOSE	53,200	60,520	20/09/2017	165	3,558	17,463	20%	8%	14.6	3.0	23%	TĂNG TỶ TRỌNG
VNM	HOSE	148,900	167,000	18/09/2017	11,664	8,036	16,867	47%	36%	18.7	8.0	n/a	TĂNG TỶ TRỌNG
DGW	HOSE	18,800	18,900	08/09/2017	50	1,260	16,609	8%	4%	13.1	1.0	7%	TĂNG TỶ TRỌNG
NAF	HOSE	25,100	32,800	07/09/2017	61	2,022	13,173	16%	11%	18.8	2.3	10%	TĂNG TỶ TRỌNG
TCM	HOSE	27,050	31,050	01/09/2017	178	3,449	20,393	17%	6%	8.1	1.4	5%	TRUNG LẬP
BFC	HOSE	40,950	47,400	30/08.2017	322	5,646	18,396	33%	9%	8.4	2.5	30%	TĂNG TỶ TRỌNG
HAX	HOSE	43,500	45,390	04/08/2017	80.5	3,450	20,200	17%	6%	12.0	2.0	n/a	TRUNG LẬP
VSC	HOSE	54,600	60,900	04/08/2017	216	4,656	30,685	16%	9%	13.0	2.0	25%	TRUNG LẬP
HPG	HOSE	39,450	39,000	25/07/2017	7,170	5,580	21,047	28%	17%	7.0	1.9	30%	TĂNG TỶ TRỌNG
PNJ	HOSE	110,900	123,000	12/07/2017	673	6,231	23,944	26%	15%	17.8	4.6	18%	TĂNG TỶ TRỌNG
FOX	UPCOM	71,500	103,194	30/06/2017	1,111	7,371	30,844	25%	11%	9.8	2.3	10%	TĂNG TỶ TRỌNG
DRC	HOSE	22,400	33,200	23/06/2017	374	3,156	13,974	23%	6%	10.5	2.4	25%	TRUNG LẬP
ELC	HOSE	15,200	30,000	13/06/2017	124	2,640	19,500	14%	10%	11.3	1.5	7%	TĂNG TỶ TRỌNG
PHR	HOSE	41,500	40,000	07/06/2017	363	4,625	34,188	9%	15%	8.6	1.1	18%	TĂNG TỶ TRỌNG
DPR	HOSE	40,500	64,700	31/05/2017	204	5,102	54,473	6%	10%	12.6	1.2	30%	TĂNG TỶ TRỌNG
LIX	HOSE	46,300	54,930	25/05/2017	267	6,600	18,590	34%	21%	8.9	3.2	30%	TĂNG TỶ TRỌNG
TRC	HOSE	28,900	38,000	23/05/2017	98	3,395	51,889	7%	6%	11.2	0.7	15%	TĂNG TỶ TRỌNG
HBC	HOSE	61,200	51,174	08/05/2017	828	6,369	19,815	38%	6%	8.0	2.6	15%	TRUNG LẬP
REE	HOSE	34,800	29,100	03/05/2017	1,592	4,380	27,540	16%	10%	7.0	1.0	16%	TRUNG LẬP

\* Giá mục tiêu chưa điều chỉnh cổ tức sau ngày báo cáo.

\*\* Tỷ lệ cổ tức dự kiến năm 2016 trên mệnh giá.

Bản tin này được cung cấp bởi Phòng phân tích – CTCP chứng khoán Phú Hưng. Tất cả những thông tin đều được thu thập từ các nguồn đáng tin cậy. Tuy nhiên do thị trường chứng khoán còn chịu ảnh hưởng bởi nhiều nhân tố phức tạp và khó dự báo nên quý nhà đầu tư cần tự chịu trách nhiệm về các hoạt động đầu tư của mình.



## Đảm bảo phân tích

Mỗi nhân viên phụ trách về phân tích, chiến lược hay nghiên cứu chịu trách nhiệm cho sự chuẩn bị và nội dung của tất cả các phần có trong bản báo cáo nghiên cứu này đảm bảo rằng, tất cả các ý kiến của những người phân tích, chiến lược hay nghiên cứu đều phản ánh trung thực và chính xác ý kiến cá nhân của họ về những vấn đề trong bản báo cáo. Mỗi nhân viên phân tích, chiến lược hay nghiên cứu đảm bảo rằng họ không được hưởng bất cứ khoản chi trả nào trong quá khứ, hiện tại cũng như tương lai liên quan đến các khuyến cáo hay ý kiến thể hiện trong bản báo cáo này.

## Định nghĩa xếp loại

**Overweight (OW)** =cao hơn thị trường nội địa trên 10%

**Neutral (N)** =bằng thị trường nội địa với tỷ lệ từ +10%~ -10%

**Underweight (UW)** =thấp hơn thị trường nội địa dưới 10%.

**Not Rated (NR)** = cổ phiếu không được xếp loại trong Phú Hưng hoặc chưa niêm yết.

Biểu hiện được xác định bằng tổng thu hồi trong 12 tháng (gồm cả cổ tức).

## Miễn trách

Thông tin này được tổng hợp từ các nguồn mà chúng tôi cho rằng đáng tin cậy, nhưng chúng tôi không chịu trách nhiệm về sự hoàn chỉnh hay tính chính xác của nó. Đây không phải là bản chào hàng hay sự nài khẩn mua của bất cứ cổ phiếu nào. Chứng khoán Phú Hưng và các chi nhánh và văn phòng và nhân viên của mình có thể có hoặc không có vị trí liên quan đến các cổ phiếu được nhắc tới ở đây. Chứng khoán Phú Hưng (hoặc chi nhánh) đôi khi có thể có đầu tư hoặc các dịch vụ khác hay thu hút đầu tư hoặc các hoạt động kinh doanh khác cho bất kỳ công ty nào được nhắc đến trong báo cáo này. Tất cả các ý kiến và dự đoán có trong báo cáo này được tạo thành từ các đánh giá của chúng tôi vào ngày này và có thể thay đổi không cần báo trước.

### © Công ty Cổ phần Chứng khoán Phú Hưng (PHS).

Tòa nhà CR3-03A, Tầng 3, 109 Tôn Dật Tiên, Phường Tân Phú, Quận 7, Tp. HCM

Điện thoại: (84-28) 5 413 5479

Fax: (84-28) 5 413 5472

Customer Service: (84-28) 5 411 8855

Call Center: (84-28) 5 413 5488

E-mail: [info@phs.vn](mailto:info@phs.vn) / [support@phs.vn](mailto:support@phs.vn) Web: [www.phs.vn](http://www.phs.vn)

### PGD Phú Mỹ Hưng

Tòa nhà CR2-08, 107 Tôn Dật Tiên, P. Tân Phú, Quận 7, Tp. HCM

Điện thoại: (84-8) 5 413 5478

Fax: (84-28) 5 413 5473

### Chi nhánh Quận 3

Tầng 2, Tòa nhà Phương Nam, 157 Võ Thị Sáu, Quận 3, Tp. HCM

Điện thoại: (84-8) 3 820 8068

Fax: (84-28) 3 820 8206

### Chi Nhánh Thanh Xuân

Tầng 5, Tòa nhà UNIC Complex, N04 Hoàng Đạo Thúy, phường Trung Hòa, quận Cầu Giấy, Hà Nội

Phone: (84-24) 6 250 9999

Fax: (84-24) 6 250 6666

### Chi nhánh Tân Bình

Tầng trệt, P. G.4A, Tòa nhà E-Town 2, 364 Cộng Hòa, Phường 13, Quận Tân Bình, Tp.HCM.

Điện thoại: (84-8) 3 813 2401

Fax: (84-28) 3 813 2415

### Chi Nhánh Hà Nội

Tầng 3, Tòa nhà Naforimex, 19 Bà Triệu, Quận Hoàn Kiếm, Hà Nội

Phone: (84-24) 3 933 4566

Fax: (84-24) 3 933 4820

### Chi nhánh Hải Phòng

Tầng 2, Tòa nhà Eliteco, 18 Trần Hưng Đạo, Quận Hồng Bàng, Hải Phòng

Phone: (84-225) 384 1810

Fax: (84-225) 384 1801

Bản tin này được cung cấp bởi Phòng phân tích – CTCP chứng khoán Phú Hưng. Tất cả những thông tin đều được thu thập từ các nguồn đáng tin cậy. Tuy nhiên do thị trường chứng khoán còn chịu ảnh hưởng bởi nhiều nhân tố phức tạp và khó dự báo nên quý nhà đầu tư cần tự chịu trách nhiệm về các hoạt động đầu tư của mình.