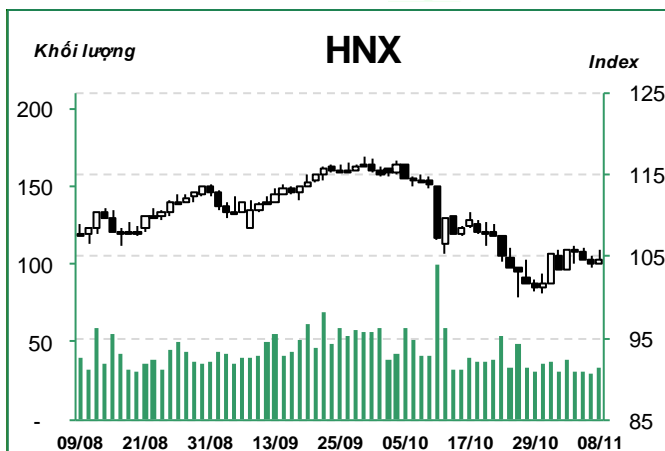
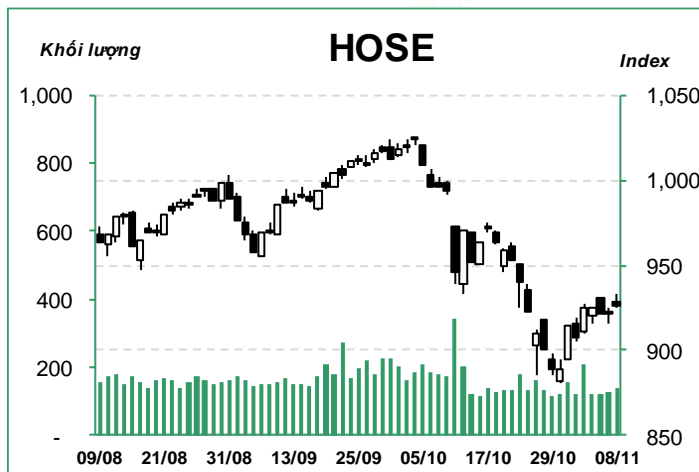


## Tổng quan thị trường

08/11/2018	HOSE		VN30		HNX	
	Giá trị	Thay đổi %	Giá trị	Thay đổi %	Giá trị	Thay đổi %
<b>Giá trị đóng cửa</b>	<b>926.28</b>	<b>0.45%</b>	<b>900.40</b>	<b>0.09%</b>	<b>104.54</b>	<b>0.32%</b>
Cuối tuần trước	924.86	0.15%	903.43	-0.34%	105.75	-1.15%
Trung bình 20 ngày	931.33	-0.54%	908.47	-0.89%	105.44	-0.86%
<b>Tổng KLGD (triệu cp)</b>	<b>145.78</b>	<b>1.87%</b>	<b>31.81</b>	<b>-40.87%</b>	<b>34.95</b>	<b>14.36%</b>
<b>KLGD khớp lệnh</b>	<b>136.69</b>	<b>7.80%</b>	<b>31.12</b>	<b>-31.67%</b>	<b>33.44</b>	<b>14.72%</b>
Trung bình 20 ngày	140.65	-2.81%	47.71	-34.78%	37.01	-9.65%
<b>Tổng GTGD (tỷ đồng)</b>	<b>2,762.68</b>	<b>-12.66%</b>	<b>1,110.39</b>	<b>-33.57%</b>	<b>413.60</b>	<b>-2.23%</b>
<b>GTGD khớp lệnh</b>	<b>2,431.50</b>	<b>-6.90%</b>	<b>1,092.92</b>	<b>-24.79%</b>	<b>399.73</b>	<b>-1.72%</b>
Trung bình 20 ngày	3,010.77	-8.24%	1,613.66	-31.19%	479.97	-13.83%
	<b>Tỷ trọng</b>		<b>Tỷ trọng</b>		<b>Tỷ trọng</b>	
<b>Số mã tăng</b>	179	53%	16	53%	90	24%
<b>Số mã giảm</b>	105	31%	12	40%	46	12%
<b>Số mã đứng giá</b>	55	16%	2	7%	238	64%



Mặc dù chứng khoán thế giới đồng loạt khởi sắc sau khi Đảng Dân Chủ đã thành công trong việc kiểm soát Hạ viện tại Mỹ, thị trường Việt Nam tiếp tục giao dịch khá âm ảm với thanh khoản duy trì ở mức thấp. Mặc dù thị trường vẫn tăng điểm trong phiên hôm nay và được khối ngoại mua ròng, nhưng tâm lý nhà đầu tư tiếp tục tỏ ra thận trọng và giao dịch cầm chừng nên đã không tạo ra nhiều biến động. Các chỉ số mở cửa tăng mạnh ngay từ đầu phiên nhờ sự tích cực của thị trường thế giới. Tuy nhiên, dòng giá đã mất dần động lực và liên tục suy giảm. Kết phiên, cả hai chỉ số đều đóng cửa tăng nhẹ.

VN-Index đóng cửa tại mức 926.28 điểm (+0.45%), với KLGD khớp lệnh đạt 136.7 triệu cổ phiếu (+7.8%), tương đương 2,431 tỷ đồng giá trị (-6.9%).

Nhóm Bất động sản dẫn đầu đà tăng nhờ vào sự dẫn dắt của VHM (+2.8%) và VRE (+2.0%), theo sau là đà tăng đến từ FLC (+5.0%), LDG (+3.5%) và DXG (+1.6%). Nhóm cổ phiếu Thực phẩm cũng có phiên tăng điểm tích cực khi các cổ phiếu lớn trong ngành như BHN (+1.6%), SAB (+0.4%) và VNM (+0.4%) tăng điểm tốt. Các cổ phiếu ngành Vận tải được dẫn dắt bởi VJC (+1.0%) cũng hỗ trợ sắc xanh của VN-Index. Giá dầu điều chỉnh trở lại sau chuỗi tăng mạnh vừa rồi đã phần nào tác động tích cực đến cổ phiếu của nhóm Vận tải khi nguyên liệu chiếm phần lớn chi phí hoạt động của nhóm ngành này. Ở chiều ngược lại, cổ phiếu MWG (-1.8%) thuộc nhóm Bán lẻ có phiên giảm điểm sau khi có thông tin tiêu cực về việc dữ liệu khách hàng bị hacker đánh cắp.

Khối ngoại thu hẹp đà mua ròng trên sàn HOSE, đạt giá trị 33.6 tỷ đồng (-60.9%), tập trung vào các mã VNM (+23.5 tỷ), SSI (+16.5 tỷ), SBT (+15.4 tỷ). Ở chiều ngược lại, khối ngoại bán ra các mã NVL (-30.4 tỷ), VIC (-15.2 tỷ), HPG (-9.4 tỷ).

## Giao dịch thỏa thuận

Mã CK	Khối lượng ('000 cp)	GTGD (tỷ đồng)
<b>HOSE</b>		
NBB	1,500.0	28.50
AAM	1,606.3	23.93
FRT	196.0	14.70
GTN	1,000.0	9.77
HAR	1,532.0	8.59
SBT	338.0	7.59
VHM	86.5	6.41
PHR	200.0	6.00
MBB	233.8	5.38
HPG	115.5	4.51
<b>HNX</b>		
NVB	730.0	6.42
MSC	211.4	3.04
CEO	150.0	2.09
VTH	100.0	1.00
KDM	254.6	0.74
ACB	12.3	0.33
C92	50.0	0.25
PGS	0.1	0.00
SHB	0.1	0.00

Có diễn biến tương tự, HNX-Index đóng cửa tại mức 104.54 điểm (+0.32%), với KLGĐ khớp lệnh đạt 33.4 triệu cổ phiếu (+14.7%), tương đương 399.7 tỷ đồng giá trị (-1.7%).

Nhóm Cảng biển dẫn đầu đà tăng của chỉ số khi cổ phiếu đầu ngành PHP (+9.0%) tăng mạnh. Theo sau là đà tăng đến từ các cổ phiếu CTX (+9.9%) và VCG (+1.0%) của nhóm Xây dựng. Nhóm Ngân hàng cũng tác động tích cực tới sắc xanh của HNX-Index khi NVB (+2.1%) và ACB (+0.3%) cùng tăng điểm. Ở chiều ngược lại, sự suy giảm mạnh đến từ cổ phiếu DL1 (-5.6%) của nhóm Vận tải là tác nhân chính kìm hãm đà tăng của chỉ số.

Khối ngoại đẩy mạnh bán ròng trên sàn Hà Nội, đạt giá trị 19.2 tỷ đồng (+391.9%), tập trung vào các mã PVS (-11.6 tỷ), VGC (-4.1 tỷ), VCS (-2.6 tỷ), và chủ yếu bán ra CEO (+1.0 tỷ).

Theo quan điểm kỹ thuật, VN Index có phiên tăng điểm thứ hai liên tiếp. Khối lượng giao dịch gia tăng lên mức trên bình quân 10 phiên hàm ý dòng tiền đang có dấu hiệu tái gia nhập thị trường. Không những vậy, chỉ số tiếp tục duy trì đóng cửa trên MA5 và chỉ báo RSI đang đi lên vùng 43, cho thấy động lực phục hồi đang được cải thiện. Tuy nhiên, chúng tôi nhận thấy, xu hướng chính trong ngắn và trung hạn của chỉ số vẫn là giảm điểm, khi chỉ số vẫn đang đóng cửa dưới các đường MA20, 50 và đường -DI nằm trên +DI, kèm theo đường ADX nằm trên vùng 39, cho thấy áp lực giảm điểm vẫn khá lớn. Phiên tăng điểm vừa qua có thể chỉ nằm trong đợt phục hồi kỹ thuật, vùng kháng cự cho đợt phục hồi kỹ thuật này có thể là vùng 930-940 điểm (MA20 và đường trendline up dài hạn). Đối với sàn Hà Nội, HNX Index có diễn biến tương tự. Mặc dù, chỉ số có phiên tăng điểm trở lại, nhưng vẫn duy trì đóng cửa dưới MA20, cho thấy xu hướng chính vẫn là điều chỉnh, phiên tăng điểm vừa qua có thể chỉ mang tính kỹ thuật, vùng kháng cự cho đợt phục hồi kỹ thuật này có thể là 105.4 điểm (MA20). Nhìn chung, phiên tăng điểm ngày 08/11 có thể chỉ mang tính kỹ thuật, xu hướng chính của thị trường có thể vẫn là giảm điểm. Do đó, nhà đầu tư nên quan sát thận trọng tại các vùng kháng cự mạnh của thị trường, trước khi đưa ra các quyết định đầu tư.

## Thông kê top 5 cổ phiếu giao dịch khớp lệnh

### HOSE

#### Top 5 tăng giá

Mã CK	Giá đóng cửa ('000)	KLGD ('000 CP)	Thay đổi (%)
RIC	6.3	25.1	7.0%
ACL	32.3	39.4	7.0%
HVX	3.9	1.0	6.9%
NAV	6.5	0.5	6.9%
CMX	13.2	78.1	6.9%

#### Top 5 giảm giá

Mã CK	Giá đóng cửa ('000)	KLGD ('000 CP)	Thay đổi (%)
HRC	30.7	1.6	-7.0%
SBV	16.8	17.8	-6.9%
PTL	2.6	7.1	-6.9%
SGT	4.9	1.7	-6.8%
AAM	13.5	12.0	-6.6%

#### Top 5 giá trị

Mã CK	Giá đóng cửa ('000)	Giá trị (tỷ đồng)	Thay đổi (%)
HPG	38.9	109.5	-0.6%
VNM	120.0	98.3	0.4%
FLC	5.7	91.3	5.0%
VJC	133.3	82.9	1.0%
HDB	33.2	67.6	0.0%

#### Top 5 khối lượng

Mã CK	Giá đóng cửa ('000)	KLGD ('000 CP)	Thay đổi (%)
FLC	5.7	16,059.0	5.0%
HAG	5.5	5,303.2	4.0%
QCG	7.4	5,140.8	3.1%
OGC	3.1	4,984.6	-1.3%
ASM	10.9	3,503.2	1.4%

### HNX

#### Top 5 tăng giá

Mã CK	Giá đóng cửa ('000)	KLGD ('000 CP)	Thay đổi (%)
SPI	1.0	24.7	11.1%
MSC	15.4	1.1	10.0%
LDP	22.0	1.8	10.0%
CTX	25.6	0.5	9.9%
STC	23.4	0.1	9.9%

#### Top 5 giảm giá

Mã CK	Giá đóng cửa ('000)	KLGD ('000 CP)	Thay đổi (%)
DPS	0.7	97.7	-12.5%
SGH	44.8	0.1	-9.9%
BTW	12.1	0.1	-9.7%
PVL	1.9	117.3	-9.5%
VIT	10.6	50.8	-9.4%

#### Top 5 giá trị

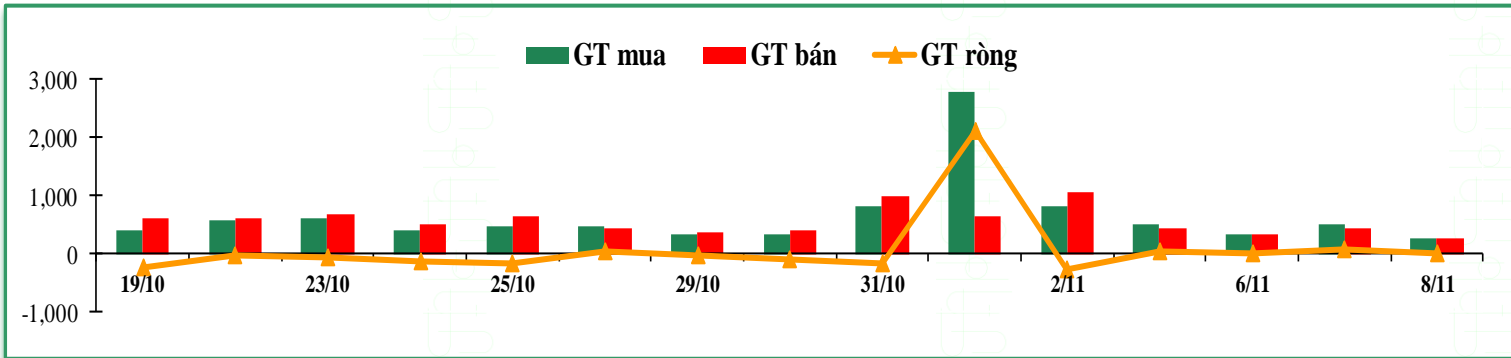
Mã CK	Giá đóng cửa ('000)	Giá trị (tỷ đồng)	Thay đổi (%)
ACB	29.4	77.3	0.3%
PVS	18.7	64.3	-0.5%
SHB	7.6	36.8	0.0%
VCS	75.2	29.6	-0.7%
TNG	17.7	21.5	0.0%

#### Top 5 khối lượng

Mã CK	Giá đóng cửa ('000)	KLGD ('000 CP)	Thay đổi (%)
SHB	7.6	4,822.2	0.0%
KLF	2.1	4,157.5	5.0%
PVS	18.7	3,405.0	-0.5%
ACB	29.4	2,607.7	0.3%
ART	4.5	1,875.8	2.3%

## Giao dịch nhà đầu tư nước ngoài

Sàn GD	GT Mua	% Thị trường	GT Bán	% Thị trường	Mua-Bán
HOSE	275.7	11.3%	242.1	10.0%	33.6
HNX	3.8	1.0%	23.0	5.7%	-19.2
<b>Tổng số</b>	<b>279.5</b>		<b>265.0</b>		<b>14.4</b>



### HOSE

#### Top 5 mua nhiều nhất

Mã CK	Giá đóng cửa ('000)	Giá trị (tỷ đồng)	Thay đổi (%)
VNM	120.0	35.9	0.4%
HPG	38.9	30.3	-0.6%
SSI	28.7	16.7	0.5%
CII	25.1	16.4	-0.8%
VHM	74.7	16.3	2.8%

#### Top 5 bán nhiều nhất

Mã CK	Giá đóng cửa ('000)	Giá trị (tỷ đồng)	Thay đổi (%)
HPG	38.9	39.7	-0.6%
NVL	69.0	30.4	-0.3%
VIC	96.0	21.5	0.0%
VHM	74.7	18.7	2.8%
VNM	120.0	12.5	0.4%

#### Top 5 mua ròng

Mã CK	Giá đóng cửa ('000)	Giá trị (tỷ đồng)	Thay đổi (%)
VNM	120.0	23.5	0.4%
SSI	28.7	16.5	0.5%
SBT	22.3	15.4	-0.7%
FRT	72.5	14.2	2.0%
DXG	26.0	13.0	1.6%

### HNX

#### Top 5 mua nhiều nhất

Mã CK	Giá đóng cửa ('000)	Giá trị (tỷ đồng)	Thay đổi (%)
CEO	12.7	1.0	0.0%
PVS	18.7	1.0	-0.5%
SHS	14.2	0.3	0.7%
VGC	16.0	0.3	-0.6%
VCG	19.3	0.2	1.1%

#### Top 5 bán nhiều nhất

Mã CK	Giá đóng cửa ('000)	Giá trị (tỷ đồng)	Thay đổi (%)
PVS	18.7	12.6	-0.5%
VGC	16.0	4.4	-0.6%
VCS	75.2	2.7	-0.7%
DBC	28.2	0.8	0.4%
CMS	6.2	0.5	3.3%

#### Top 5 mua ròng

Mã CK	Giá đóng cửa ('000)	Giá trị (tỷ đồng)	Thay đổi (%)
CEO	12.7	1.0	0.0%
VCG	19.3	0.2	1.1%
SHS	14.2	0.2	0.7%
LHC	63.3	0.2	0.5%
HLD	13.1	0.1	-1.5%

## Tin trong nước

### **Quốc hội thông qua chỉ tiêu 2019: GDP tăng 6,6-6,8%, CPI khoảng 4%**

Chỉ tiêu tổng sản phẩm trong nước GDP tăng 6,6-6,8%, tốc độ tăng giá tiêu dùng (CPI) khoảng 4%.

Tổng kim ngạch xuất khẩu tăng 7-8%, tỷ lệ nhập siêu so với tổng kim ngạch xuất khẩu dưới 3%, tổng vốn đầu tư phát triển toàn xã hội khoảng 33-34% GDP.

### **Doanh thu và sản lượng khai thác của PVN đều vượt kế hoạch**

#### **Sản lượng khai thác quy dầu 10 tháng đầu năm đạt 20,1 triệu tấn, thực hiện 88% kế hoạch năm.**

Theo Tập đoàn Dầu khí Việt Nam (PVN), tổng doanh thu 10 tháng đầu năm toàn Tập đoàn đạt 499.500 tỷ đồng, vượt 21% kế hoạch 10 tháng và tăng 23,6% so với cùng kỳ năm 2017.

PVN cho biết về cơ bản các chỉ tiêu sản xuất của Tập đoàn hoàn thành vượt mức từ 2 - 8,7% kế hoạch tháng. Tính chung 10 tháng năm 2018, các chỉ tiêu sản xuất của Tập đoàn hoàn thành và hoàn thành vượt mức từ 3,3% - 14,3% kế hoạch 10 tháng đề ra.

Cụ thể, tổng sản lượng khai thác quy dầu toàn Tập đoàn tháng 10 đạt 1,93 triệu tấn. Lũy kế 10 tháng đầu năm đạt 20,1 triệu tấn, vượt 5% kế hoạch 10 tháng và bằng 88% kế hoạch năm.

Trong đó, sản lượng khai thác dầu 10 tháng đạt 11,7 triệu tấn, vượt 5,5% so với kế hoạch 10 tháng và bằng 88,5% kế hoạch năm. Khai thác dầu ở trong nước 10 tháng đạt 10,1 triệu tấn và ở nước ngoài là 1,64 triệu tấn.

Sản lượng khai thác khí tính chung 10 tháng đạt 8,39 tỷ m<sup>3</sup>, bằng 87,4% kế hoạch năm. Sản xuất đạm 10 tháng đạt 1,38 triệu tấn, thực hiện 89,6% kế hoạch năm. Sản xuất xăng dầu toàn Tập đoàn 10 tháng ghi nhận 7,46 triệu tấn, bằng 84,2% kế hoạch 10 tháng.

## Tin doanh nghiệp niêm yết

### **Vinatex sẽ đưa thêm 4 đơn vị lên sàn chứng khoán**

Các đơn vị sẽ đưa lên sàn chứng khoán thời gian tới là Len Việt Nam, May Bình Minh, May Đắp Cầu và May Nam Định.

Tập đoàn Dệt may Việt Nam (Vinatex – UPCoM: VGT) vừa có báo cáo với Bộ Công thương, Bộ tài chính về công tác đăng ký giao dịch niêm yết trên thị trường chứng khoán của công ty mẹ và các đơn vị thành viên.

Tính đến 30/9, Vinatex cho biết tập đoàn có 22 đơn vị thành viên đã hoàn thành cổ phần hóa. Trong đó, 14 đơn vị đã hoàn thành đưa cổ phiếu vào giao dịch tập trung hoặc niêm yết.

### **BVH muốn mua trọn Đầu tư Bảo Việt**

#### **BVH muốn tăng sở hữu tại BVI từ 55% lên 100%.**

Ngày 6/11, Hội đồng quản trị Tập đoàn Bảo Việt (HoSE: BVH) đã ban hành Nghị quyết về việc phê duyệt phương án mua cổ phần CTCP Đầu tư Bảo Việt (BVI) từ các cổ đông khác của BVI.

Hiện BVH nắm 55% vốn điều lệ của BVI và dự kiến sẽ mua thêm để đạt tỷ lệ 100%. Nguồn vốn thực hiện dự kiến từ nguồn vốn chủ sở hữu của tập đoàn.

Công ty mẹ Vinatex chính thức hoạt động theo mô hình công ty cổ phần từ 29/1/2015. Tập đoàn cũng hoàn thành việc đưa cổ phiếu vào giao dịch tập trung trên sàn UPCoM với mã chứng khoán VGT hồi đầu năm 2017.

### **DXG góp thêm vốn vào 2 công ty con**

HĐQT của CTCP Tập đoàn Đất Xanh (HOSE: DXG) vừa công bố thông tin về việc góp thêm vốn vào hai công ty con.

Theo đó, DXG sẽ góp thêm 180 tỷ đồng vào CTCP Vicco – Sài Gòn và 50 tỷ đồng vào CTCP Bất động sản Hà An. Như vậy, vốn điều lệ tại hai công ty kể trên sau khi nhận góp vốn lần lượt là 285 tỷ đồng và 242 tỷ đồng. Tỷ lệ sở hữu của DXG tại hai công ty này đều là 99.99%.

### **Cổ đông Netland sắp được nhận cổ tức 20% bằng tiền**

HĐQT NRC vừa thông qua ngày 16/11 là ngày đăng ký cuối cùng chốt danh sách cổ đông về việc chia cổ tức 2017 bằng tiền mặt, tỷ lệ 20% (1 cổ phiếu nhận được 2,000 đồng). Theo đó, thời gian chi trả cổ tức là từ ngày 26/11/2018.

Tổng số tiền công ty thực hiện thanh toán là 24 tỷ đồng.

Được biết, lũy kế 9 tháng đầu năm 2018, NRC đạt doanh thu thuần gần 140 tỷ đồng (đạt 93% kế hoạch cả năm), trong đó hơn 98 tỷ đồng từ dịch vụ môi giới, 21 tỷ đồng từ hợp tác đầu tư dự án nhà ở phường Phú Hải, Bình Thuận và 20 tỷ đồng từ hoạt động hợp tác đầu tư dự án Haborizon.

Lợi nhuận sau thuế 9 tháng đầu năm của NRC đạt 56.7 tỷ đồng, đạt hơn 81% chỉ tiêu kế hoạch đề ra. Lợi nhuận sau thuế cổ đông công ty mẹ hơn 55 tỷ đồng, gấp 4 lần cùng kỳ năm trước. EPS tương ứng đạt 4,605 đồng, tăng đáng kể so với con số 3,025 đồng cùng kỳ.

### **NHNN: VIB được chấp thuận tăng vốn điều lệ lên hơn 7,800 tỷ đồng**

Ngân hàng TMCP Quốc tế Việt Nam (VIB) mới đây được Ngân hàng Nhà nước (NHNN) chấp thuận tăng vốn điều lệ năm 2018, hồ sơ tăng vốn của VIB cũng đã được Ủy ban Chứng khoán Nhà nước chấp thuận. Theo đó, vốn điều lệ của VIB được tăng từ mức 5,644 tỷ đồng hiện nay lên 7,834 tỷ đồng, với việc cổ đông được chia cổ phiếu thưởng với tỷ lệ 41.13% theo phương án đã được Đại hội đồng cổ đông VIB thông qua ngày 28/3/2018. Theo đó, với mỗi 1,000 cổ phần, cổ đông của VIB sẽ nhận thêm 411.3 cổ phần. Ngày đăng ký cuối cùng là 19/11/2018.



## Cổ phiếu khuyến nghị trong ngày

STT	Mã CK	Khuyến nghị	Ngày khuyến nghị	Giá hiện tại	Giá thực hiện	LN/Lỗ hiện tại	Giá mục tiêu	LN dự kiến	Giá cắt lỗ	Lỗ dự kiến	Lý Do
1	IDI	Mua	9/11/2018	11.4	11.4	0.0%	12.8	12.8%	10.8	-4.8%	Xu hướng phục hồi trở lại
2	ANV	Nắm giữ	9/11/2018	27.1	23.4	15.6%	29.4	25.6%	21.5	-8.1%	Xu hướng tăng vẫn duy trì tốt

## Danh mục cổ phiếu đã khuyến nghị

STT	Mã CK	Khuyến nghị	Ngày khuyến nghị	Giá hiện tại	Giá thực hiện	LN/Lỗ hiện tại	Giá mục tiêu	LN dự kiến	Giá cắt lỗ	Lỗ dự kiến	Lý Do
1	SAB	Mua	18/10/2018	225.90	223.00	1.3%	245.0	10%	218.0	-2%	
2	ANV	Nắm giữ	9/11/2018	27.05	23.40	15.6%	29.4	26%	21.5	-8%	Nâng giá mục tiêu lên 29.4
3	VCG	Mua	26/10/2018	19.30	18.80	2.7%	21.8	16%	18.0	-4%	
4	SBT	Nắm giữ	8/11/2018	22.30	20.90	6.7%	24.0	15%	19.9	-5%	Nâng giá mục tiêu lên 24
5	DPM	Mua	31/10/2018	18.75	18.20	3.0%	20.0	10%	17.5	-4%	
6	MPC	Mua	2/11/2018	48.60	45.10	7.8%	52.0	15%	42.5	-6%	
7	VCB	Mua	5/11/2018	55.70	56.20	-0.9%	60.0	7%	54.8	-2%	
8	VGT	Mua	5/11/2018	12.30	12.40	-0.8%	13.9	12%	11.6	-6%	
9	PVD	Mua	6/11/2018	16.45	16.95	-2.9%	19.3	14%	16.0	-6%	

Bản tin này được cung cấp bởi Phòng phân tích – CTCP chứng khoán Phú Hưng. Tất cả những thông tin đều được thu thập từ các nguồn đáng tin cậy. Tuy nhiên do thị trường chứng khoán còn chịu ảnh hưởng bởi nhiều nhân tố phức tạp và khó dự báo nên quý nhà đầu tư cần tự chịu trách nhiệm về các hoạt động đầu tư của mình.

## Cập nhật danh mục cổ phiếu phân tích

Mã CK	Sàn	Thị giá	Giá mục tiêu*	Ngày ra báo cáo	Lợi nhuận 2018E (tỷ)	EPS 2018E	BV 2018E	ROE 2018E	ROA 2018E	PE 2018E	PB 2018E	Cổ tức dự kiến**
<a href="#">TNG</a> (New)	HNX	17,700	22,705	05/11/2018	175	3,548	15,909	25%	7%	6.4	1.4	20%
<a href="#">TCM</a> (New)	HOSE	25,200	29,986	01/08/2018	241	4,436	32,810	21%	7%	6.8	0.9	10%
<a href="#">VJC</a> (New)	HOSE	133,300	104,300	05/11/2018	5,810	10,727	42,703	46%	18%	12.5	3.9	40%
<a href="#">FPT</a> (New)	HOSE	42,150	57,500	17/10/2018	3,533	5,124	19,748	28%	14%	10.0	2.9	25%
<a href="#">REE</a> (New)	HOSE	31,650	44,300	15/10/2018	1,609	5,190	29,499	19%	11%	7.7	1.3	16%
<a href="#">TCB</a> (New)	HOSE	27,000	33,200	11/10/2018	7,894	2,258	15,417	20%	3%	14.7	2.2	N/A
<a href="#">MWG</a>	HOSE	110,000	142,833	10/10/2018	2,962	9,166	56,429	47%	11%	15.6	2.5	15%
<a href="#">VNM</a>	HOSE	120,000	160,172	27/09/2018	11,192	6,427	20,487	44%	31%	24.9	7.8	50%
<a href="#">VCB</a>	HOSE	55,700	67,701	26/09/2018	13,859	3,852	18,162	23%	1%	16.7	3.6	108%
<a href="#">HPG</a>	HOSE	38,900	46,600	18/09/2018	9,172	4,318	18,520	26%	15%	10.8	2.5	N/A
<a href="#">DBC</a>	HNX	28,200	31,100	31/08/2018	284	3,429	32,647	11%	4%	7.0	0.7	10%
<a href="#">DRC</a>	HOSE	21,900	31,100	27/08/2018	273	2,295	12,012	28%	15%	21.5	2.5	25%
<a href="#">SBT</a>	HOSE	22,300	25,137	22/08/2018	775	1,392	16,110	10%	4%	18.0	1.5	6%
<a href="#">HDG</a>	HOSE	32,600	32,700	15/08/2018	582	3,630	15,976	26%	6%	9.2	2.1	N/A
<a href="#">OIL</a>	HOSE	14,100	16,354	14/08/2018	753	692	9,541	8%	3%	24.0	1.7	N/A
<a href="#">NVL</a>	HOSE	69,000	58,130	07/08/2018	2,886	3,094	16,190	16%	7%	18.4	3.5	N/A
<a href="#">GMD</a>	HOSE	28,200	25,174	30/07/2018	1,961	6,733	20,593	32%	18%	3.7	1.2	80%
<a href="#">NLG</a>	HOSE	28,700	37,135	27/07/2018	748	2,884	19,305	19%	10%	10.4	1.5	5%
<a href="#">PPC</a>	HOSE	18,550	21,136	18/07/2018	1,184	2,812	17,917	21%	15%	7.5	1.2	25%
<a href="#">MSN</a>	HOSE	84,500	80,800	16/07/2018	3,971	3,414	17,461	19%	6%	24.0	4.6	N/A
<a href="#">VSC</a>	HNX	40,150	50,500	05/07/2018	264	4,725	31,579	16%	9%	10.6	1.6	20%
<a href="#">PNJ</a>	HOSE	96,700	94,447	05/07/2018	895	5,519	28,179	25%	18%	17.0	3.0	18%

\* Giá mục tiêu chưa điều chỉnh cổ tức sau ngày báo cáo.

\*\* Tỷ lệ cổ tức dự kiến năm 2018 trên mệnh giá.

Bản tin này được cung cấp bởi Phòng phân tích – CTCP chứng khoán Phú Hưng. Tất cả những thông tin đều được thu thập từ các nguồn đáng tin cậy. Tuy nhiên do thị trường chứng khoán còn chịu ảnh hưởng bởi nhiều nhân tố phức tạp và khó dự báo nên quý nhà đầu tư cần tự chịu trách nhiệm về các hoạt động đầu tư của mình.



## Đảm bảo phân tích

Mỗi nhân viên phụ trách về phân tích, chiến lược hay nghiên cứu chịu trách nhiệm cho sự chuẩn bị và nội dung của tất cả các phần có trong bản báo cáo nghiên cứu này đảm bảo rằng, tất cả các ý kiến của những người phân tích, chiến lược hay nghiên cứu đều phản ánh trung thực và chính xác ý kiến cá nhân của họ về những vấn đề trong bản báo cáo. Mỗi nhân viên phân tích, chiến lược hay nghiên cứu đảm bảo rằng họ không được hưởng bất cứ khoản chi trả nào trong quá khứ, hiện tại cũng như tương lai liên quan đến các khuyến cáo hay ý kiến thể hiện trong bản báo cáo này.

## Định nghĩa xếp loại

**Overweight (OW)** =cao hơn thị trường nội địa trên 10%

**Neutral (N)** =bằng thị trường nội địa với tỷ lệ từ +10%~ -10%

**Underweight (UW)** =thấp hơn thị trường nội địa dưới 10%.

**Not Rated (NR)** = cổ phiếu không được xếp loại trong Phú Hưng hoặc chưa niêm yết.

Biểu hiện được xác định bằng tổng thu hồi trong 12 tháng (gồm cả cổ tức).

## Miễn trách

Thông tin này được tổng hợp từ các nguồn mà chúng tôi cho rằng đáng tin cậy, nhưng chúng tôi không chịu trách nhiệm về sự hoàn chỉnh hay tính chính xác của nó. Đây không phải là bản chào hàng hay sự nài khẩn mua của bất cứ cổ phiếu nào. Chứng khoán Phú Hưng và các chi nhánh và văn phòng và nhân viên của mình có thể có hoặc không có vị trí liên quan đến các cổ phiếu được nhắc tới ở đây. Chứng khoán Phú Hưng (hoặc chi nhánh) đôi khi có thể có đầu tư hoặc các dịch vụ khác hay thu hút đầu tư hoặc các hoạt động kinh doanh khác cho bất kỳ công ty nào được nhắc đến trong báo cáo này. Tất cả các ý kiến và dự đoán có trong báo cáo này được tạo thành từ các đánh giá của chúng tôi vào ngày này và có thể thay đổi không cần báo trước.

### © Công ty Cổ phần Chứng khoán Phú Hưng (PHS).

Tòa nhà CR3-03A, Tầng 3, 109 Tôn Dật Tiên, Phường Tân Phú, Quận 7, Tp. HCM

Điện thoại: (84-28) 5 413 5479

Fax: (84-28) 5 413 5472

Customer Service: (84-28) 5 411 8855 Call Center: (84-28) 5 413 5488

E-mail: [info@phs.vn](mailto:info@phs.vn) / [support@phs.vn](mailto:support@phs.vn) Web: [www.phs.vn](http://www.phs.vn)

### PGD Phú Mỹ Hưng

Tòa nhà CR2-08, 107 Tôn Dật Tiên, P. Tân Phú, Quận 7, Tp. HCM

Điện thoại: (84-28) 5 413 5478

Fax: (84-28) 5 413 5473

### Chi nhánh Quận 3

Tầng 2, Tòa nhà Phương Nam, 157 Võ Thị Sáu, Quận 3, Tp. HCM

Điện thoại: (84-28) 3 820 8068

Fax: (84-28) 3 820 8206

### Chi Nhánh Thanh Xuân

Tầng 1, Tòa nhà 18T2, Lê Văn Lương, Trung Hòa Nhân Chính, Quận Thanh Xuân, Hà Nội.

Phone: (84-24) 6 250 9999

Fax: (84-24) 6 250 6666

### Chi nhánh Tân Bình

Tầng trệt, P. G.4A, Tòa nhà E-Town 2, 364 Cộng Hòa, Phường 13, Quận Tân Bình, Tp.HCM.

Điện thoại: (84-28) 3 813 2401

Fax: (84-28) 3 813 2415

### Chi Nhánh Hà Nội

Tầng 3, Tòa nhà Naforimex, 19 Bà Triệu, Quận Hoàn Kiếm, Hà Nội

Phone: (84-24) 3 933 4566

Fax: (84-24) 3 933 4820

### Chi nhánh Hải Phòng

Tầng 2, Tòa nhà Eliteco, 18 Trần Hưng Đạo, Quận Hồng Bàng, Hải Phòng

Phone: (84-225) 384 1810

Fax: (84-225) 384 1801

Bản tin này được cung cấp bởi Phòng phân tích – CTCP chứng khoán Phú Hưng. Tất cả những thông tin đều được thu thập từ các nguồn đáng tin cậy. Tuy nhiên do thị trường chứng khoán còn chịu ảnh hưởng bởi nhiều nhân tố phức tạp và khó dự báo nên quý nhà đầu tư cần tự chịu trách nhiệm về các hoạt động đầu tư của mình.