

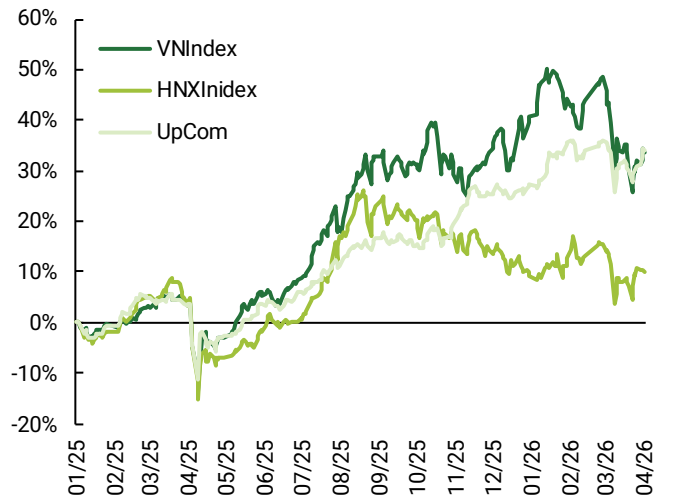
VN-Index **1694.82 (-0.48%)**
 939 Tr. cổ phiếu 27470.0 Tỷ VND (-6.47%)

HNX-Index **250.36 (-0.44%)**
 67 Tr. cổ phiếu 1241.3 Tỷ VND (-37.72%)

UPCOM-Index **127.27 (-0.27%)**
 28 Tr. cổ phiếu 487.3 Tỷ VND (-33.87%)

VN30F1M **1853.20 (-1.20%)**
 204,220 HD OI: 40,583 HD

% Hiệu suất của các chỉ số từ năm 2025



NHẬN ĐỊNH THỊ TRƯỜNG

- Diễn biến:** Chỉ số VNIndex đóng cửa phiên tại 1694.8, giảm -8.1 điểm (-0.48%). Thanh khoản giảm với độ rộng thị trường nghiêng về bên bán. Sắc đỏ cũng ghi nhận ở VN30, HNXIndex.
- Điểm nhấn trong phiên:** Sắc đỏ trở lại chi phối trước diễn biến mới về địa chính trị. Tổng thống Trump cho biết cuộc chiến với Iran có thể kéo dài nhiều tuần và cảnh báo Mỹ sẽ giáng một đòn cực mạnh vào Iran, trái với kỳ vọng hạ nhiệt trước đó. Nhóm ngành và cổ phiếu diễn biến tích cực trong phiên: Bất động sản: DXS (+3.3%), QCG (+3.4%), VHM (+7.0%) | Hóa chất: CSV (+4.4%), DGC (+6.9%). Diễn biến yếu trong phiên: Ngân hàng: EIB (-2.4%), SHB (-2.3%), TPB (-2.1%) | Hàng & Dịch vụ Công nghiệp: PAC (-4.8%), GMD (-4.4%), HAH (-3.5%) | Thực phẩm và đồ uống: CMX (-1.8%), IDI (-1.6%), ASM (-1.4%) | Điện, nước & xăng dầu khí đốt: NT2 (-2.5%), REE (-1.6%), GAS (-1.6%)
 Tác động chỉ số: Chiều tăng | VHM, VCK, HPG, DGC, KLB - Chiều giảm | VIC, VCB, VPB, BID, MCH
 Khối ngoại Mua ròng hơn 2900 tỷ đồng, tập trung nhiều ở VPL, MSN, VCK, trong khi bán ròng VHM, MBB, VCB.

GÓC NHÌN KỸ THUẬT

- VN-Index** kết phiên với mẫu hình nến Hammer và giữ được trên ngưỡng 1680 điểm. Dù vậy, phản ứng bật tăng được nâng đỡ từ sự luân chuyển dòng tiền ở nhóm vốn hóa lớn. Điều này càng thể hiện rõ khi thanh khoản ở nhóm VN30 tăng mạnh còn thanh khoản của thị trường chung lại suy yếu. Trong bối cảnh các yếu tố địa chính trị còn nhiều ẩn số, trạng thái giằng co khả năng sẽ tiếp diễn trong các phiên tới. Về mặt kỹ thuật, vùng 1660 - 1680 điểm đóng vai trò hỗ trợ quan trọng. Nếu chỉ số duy trì vững trên vùng này, có thể củng cố cho nhịp hồi tiếp tục hướng đến mức cao hơn quanh 1750 - 1760 điểm. Ngược lại, việc đánh mất ngưỡng 1660 điểm sẽ khiến đà tăng bị vi phạm và gia tăng rủi ro đảo chiều.
- Đối với HNX-Index**, chỉ số nhận được lực hỗ trợ từ khu vực 250 và tiếp tục vận động trong vùng 248 - 254. Trạng thái rung lắc củng cố có lẽ còn tiếp diễn. Việc bứt phá trên ngưỡng 254 sẽ mở thêm dư địa phục hồi lên vùng 260 điểm.
- Chiến lược:** Dòng tiền đang có xu hướng phân hóa, NĐT cần theo dõi diễn biến điều chỉnh và kiểm định lại các vùng hỗ trợ ngắn hạn ở từng cổ phiếu. Trường hợp trạng thái cân bằng được củng cố và giá hồi phục, có thể xem xét giải ngân một phần. Tỷ trọng chung vẫn nên giữ ở mức vừa phải. Chiến lược hiện phù hợp với các vị thế ngắn hạn (vào nhanh thoát nhanh). Nhóm ngành đáng chú ý gồm Bất động sản, Ngân hàng, Điện và Bảo hiểm.

CỔ PHIẾU KHUYẾN NGHỊ

Theo dõi HPG (Xem tiếp tại trang 7)

Diễn biến thị trường từ đầu năm đến hiện tại

Chỉ số	Giá đóng cửa	% Thay đổi			Giá trị giao dịch (Tỷ VND)	% Biến động giá trị giao dịch so với			Khối lượng giao dịch (Triệu CP)	% Biến động khối lượng giao dịch so với		
		(%) 1D	(%) 1W	(%) 1M		01 phiên trước	Trung bình 01 tuần	Trung bình 01 tháng		01 phiên trước	Trung bình 01 tuần	Trung bình 01 tháng
Theo chỉ số												
VN-Index	1,694.8 ▼	-0.5%	3.1%	-8.2%	27,470.0 ▼	-6.5%	24.6%	-42.0%	939.3 ▼	-6.3%	14.9%	-39.5%
HNX-Index	250.4 ▼	-0.4%	0.9%	-3.3%	1,241.3 ▼	-37.7%	-2.1%	-63.0%	67.1 ▼	-31.5%	1.6%	-51.6%
UPCOM-Index	127.3 ▼	-0.3%	3.0%	-1.1%	487.3 ▼	-33.9%	-42.7%	-76.3%	27.6 ▼	-9.5%	-36.0%	-71.8%
VN30	1,853.0 ▼	-0.5%	3.4%	-7.8%	17,677.9 ▲	3.7%	71.0%	-28.7%	451.3 ▲	11.0%	58.1%	-30.1%
VNMID	2,177.4 ▼	-1.1%	1.7%	-4.2%	7,745.8 ▼	-23.5%	-19.8%	-55.3%	336.3 ▼	-21.2%	-21.3%	-50.2%
VNSML	1,418.8 ▼	-0.8%	1.4%	-5.4%	1,053.2 ▼	-18.0%	-10.4%	-68.1%	73.1 ▼	-15.1%	-6.5%	-56.6%
Theo ngành (VNIndex)												
Ngân hàng	613.3 ▼	-1.3%	1.42%	-8.3%	6,392.9 ▲	9.02%	1.6%	-19.0%	296.1 ▲	16.3%	7.2%	-7.8%
Bất động sản	727.2 ▲	1.0%	7.5%	-10.4%	4,487.4 ▼	-46.9%	1.9%	2.9%	123.0 ▼	-33.7%	-24.9%	-24.2%
Dịch vụ tài chính	314.2 ▼	-0.4%	1.5%	-7.5%	3,170.0 ▼	-23.8%	1.9%	-31.0%	140.6 ▼	-26.6%	-1.2%	-26.1%
Công nghiệp	279.0 ▼	-1.2%	9.2%	0.2%	1,445.5 ▼	-2.3%	-6.6%	-25.3%	34.5 ▲	4.1%	-11.1%	-37.4%
Tài nguyên cơ bản	535.3 ▬	0.6%	2.9%	-6.0%	1,530.2 ▲	32.1%	54.9%	-1.1%	62.3 ▲	29.3%	46.1%	-4.2%
Xây dựng - Vật Liệu	179.3 ▼	-1.0%	2.6%	-4.2%	1,231.7 ▼	-23.3%	-23.9%	-27.7%	58.2 ▼	-19.3%	-22.5%	-25.3%
Thực phẩm	501.4 ▼	-1.2%	-8.2%	-35.5%	946.2 ▼	-40.1%	-26.3%	-50.1%	21.3 ▼	-39.5%	-33.4%	-49.9%
Bán Lẻ	1,538.5 ▼	-1.0%	3.5%	-9.3%	639.3 ▼	-14.0%	-21.3%	-48.3%	9.2 ▲	1.1%	-13.9%	-46.4%
Công nghệ	404.5 ▼	-0.8%	-1.7%	-18.0%	479.1 ▼	-35.8%	-32.4%	-60.7%	7.1 ▼	-37.9%	-31.3%	-58.7%
Hóa chất	180.3 ▬	0.4%	3.5%	-13.1%	726.8 ▼	-17.8%	-30.8%	-59.5%	21.8 ▼	-10.5%	-21.5%	-50.9%
Tiện ích	755.4 ▼	-1.2%	-2.6%	-14.8%	464.0 ▼	-24.2%	-34.0%	-57.2%	20.8 ▼	-18.7%	-28.5%	-52.8%
Dầu khí	107.6 ▼	-1.3%	-3.0%	-18.5%	688.8 ▼	-28.7%	-20.3%	-57.9%	23.4 ▼	-27.3%	-14.1%	-45.5%
Dược phẩm	446.6 ▼	-0.3%	1.3%	-0.7%	62.8 ▼	-22.7%	58.4%	34.6%	1.5 ▼	-47.4%	0.1%	-26.0%
Bảo hiểm	126.3 ▼	-1.4%	-1.9%	3.2%	146.1 ▲	171.0%	124.3%	82.8%	2.7 ▲	88.2%	86.6%	53.1%

Nguồn: FiinPro, PHS tổng hợp

Diễn biến chỉ số chứng khoán của các thị trường trong khu vực và thị trường lớn trên Thế giới

Chỉ số	Thị trường	Giá đóng cửa	% Thay đổi giá		Chỉ số định giá	
			1 ngày	YTD	P/E	P/B
VN-Index	Việt Nam	1,694.8 ▼	-0.48%	-5.0%	15.5x	2.0x
SET-Index	Thái Lan	1,466 ▼	-0.36%	16.4%	16.5x	1.4x
JCI-Index	Indonesia	7,027 ▼	-2.19%	-18.7%	15.9x	1.8x
FTSE Bursa Malaysia	Malaysia	12,389 ▼	-0.51%	0.7%	16.4x	1.4x
PSEi Index	Phillipines	5,999 ▬	0.00%	-0.9%	9.2x	1.2x
Shanghai Composite	Trung Quốc	3,919 ▼	-0.74%	-1.2%	16.4x	1.5x
Hang Seng	Hồng Kông	25,117 ▼	-0.70%	-2.0%	13.1x	1.3x
Nikkei 225	Nhật Bản	52,463 ▼	-2.38%	4.2%	20.4x	2.5x
S&P 500	Mỹ	6,575 ▬	0.72%	-3.9%	25.7x	5.1x
Dow Jones	Mỹ	46,566 ▬	0.48%	-3.1%	23.1x	5.3x
FTSE 100	Anh	10,308 ▼	-0.55%	3.8%	16.5x	2.3x
Euro Stoxx 50	Châu Âu	5,601 ▼	-2.30%	-3.3%	16.4x	2.4x
<hr/>						
DXY		100.1 ▬	0.17%	1.8%		
USDVND		26,336 ▼	-0.004%	0.1%		

Nguồn: Bloomberg, PHS tổng hợp

Ghi chú: Chỉ số S&P 500, Dow Jones, FTSE 100 và Euro Stoxx 50 lấy giá đóng cửa hôm trước

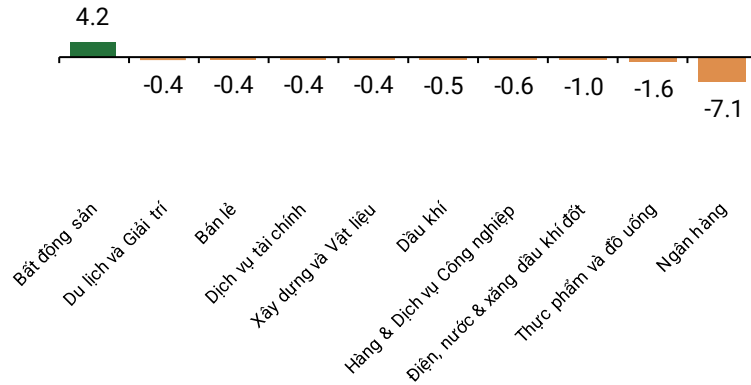
Biến động giá/ chỉ số các loại hàng hóa toàn cầu

Giá/ Chỉ số hàng hóa		% Thay đổi giá			
		1D	1M	% YTD	% YoY
Dầu Brent	▲	7.7%	40.1%	79.0%	45.3%
Dầu WTI	▲	10.1%	54.8%	92.0%	53.7%
Khí gas	▬	1.0%	-3.8%	-22.8%	-29.8%
Than cốc (*)	▲	3.6%	0.0%	0.0%	9.9%
Thép HRC (*)	▼	-0.4%	1.6%	0.8%	-2.7%
PVC (*)	▬	0.6%	14.7%	18.9%	5.9%
Phân Urea (*)	▬	0.0%	43.5%	84.0%	96.1%
Cao su thiên nhiên	▲	1.4%	-0.9%	12.0%	4.4%
Bông Cotton	▬	0.2%	12.1%	9.2%	3.5%
Đường	▼	-1.0%	10.5%	2.4%	-21.5%
World Container Index	▬	0.4%	20.5%	3.4%	5.5%
Baltic Dirty tanker Index	▬	0.0%	58.4%	178.8%	228.1%
<hr/>					
Vàng	▼	-2.9%	-13.2%	7.0%	47.4%
Bạc	▼	-5.9%	-21.0%	-1.4%	108.5%

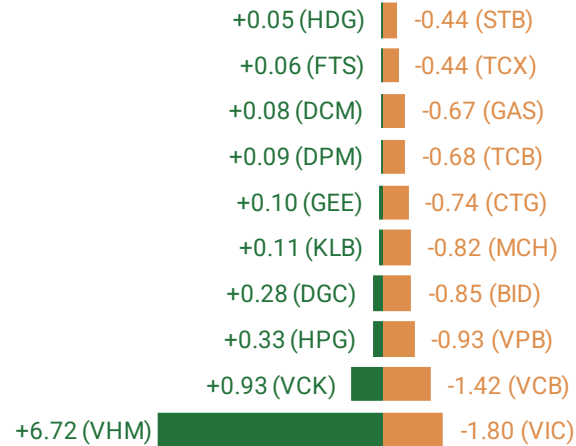
Nguồn: Bloomberg, PHS tổng hợp

Ghi chú (*) Chỉ số giá tại thị trường Trung Quốc

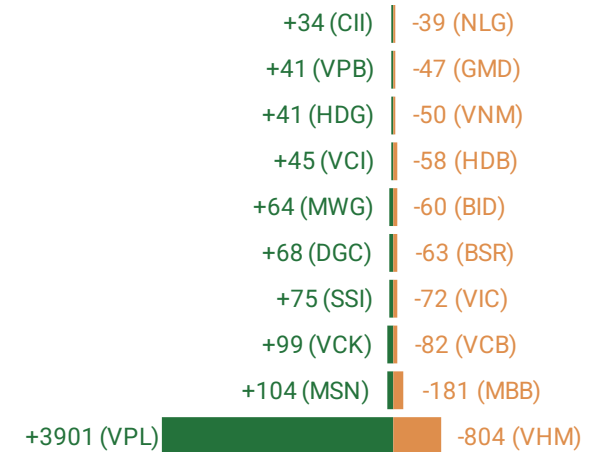
TOP NGÀNH ĐÓNG GÓP ĐIỂM CHO VNINDEX



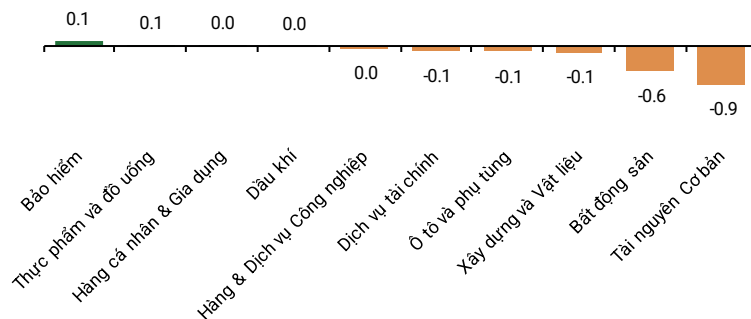
TOP CỔ PHIẾU ĐÓNG GÓP ĐIỂM CHO VNINDEX



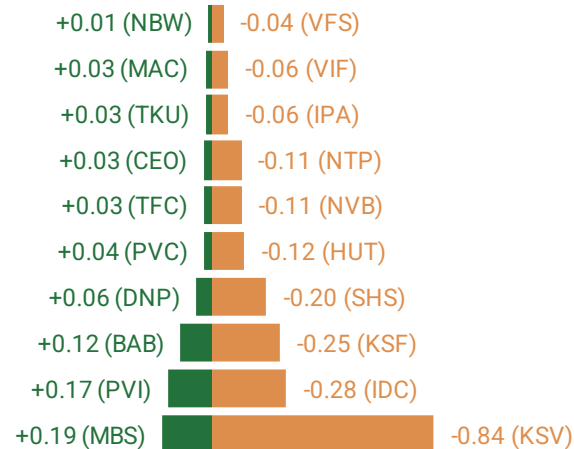
TOP CỔ PHIẾU NĐTNN GIAO DỊCH RÒNG (Tỷ VND) - VNINDEX



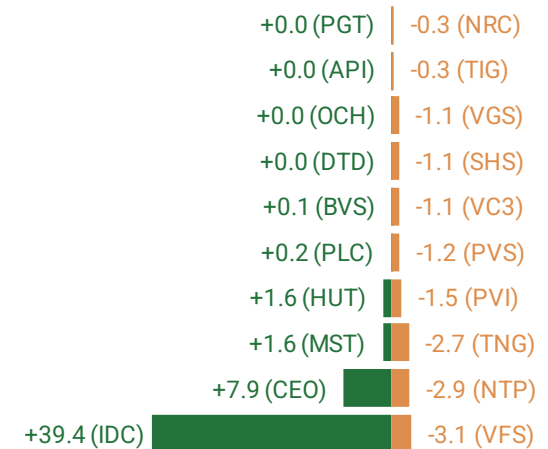
TOP NGÀNH ĐÓNG GÓP ĐIỂM CHO HNXINDEX



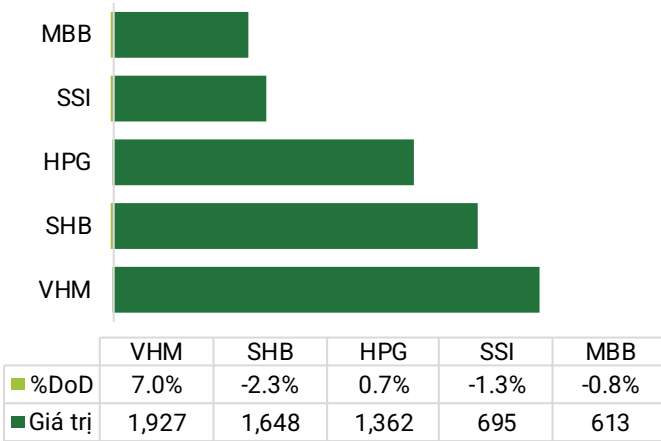
TOP CỔ PHIẾU ĐÓNG GÓP ĐIỂM CHO HNXINDEX



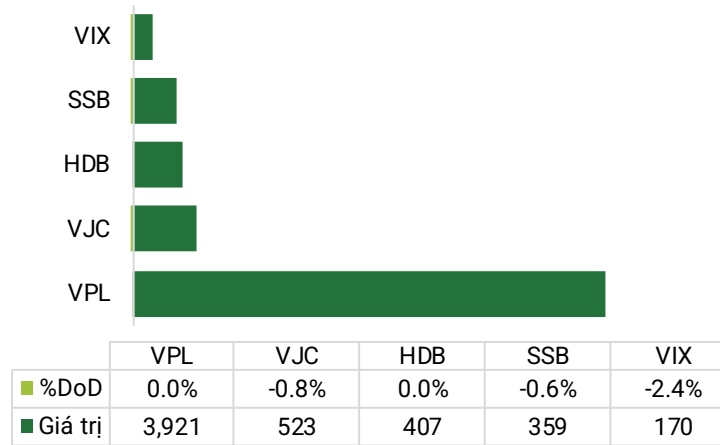
TOP CỔ PHIẾU NĐTNN GIAO DỊCH RÒNG (Tỷ VND) - HNXINDEX



TOP CỔ PHIẾU GIAO DỊCH KHỚP LỆNH (Tỷ VND) - VNINDEX

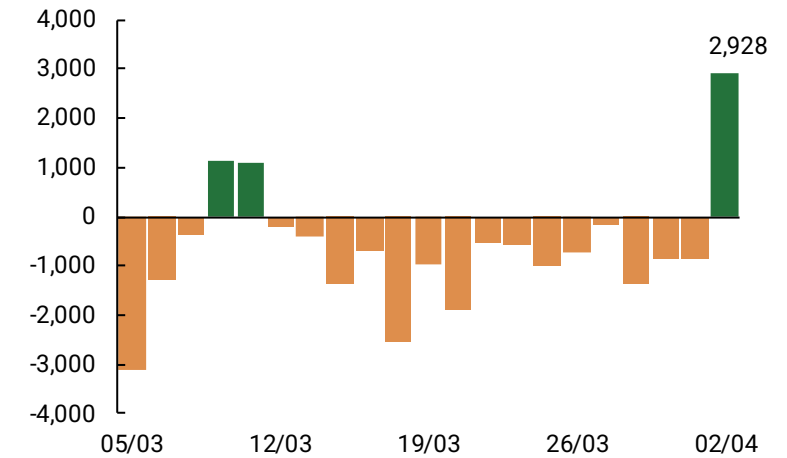


TOP CỔ PHIẾU GIAO DỊCH THỎA THUẬN (Tỷ VND) VNINDEX

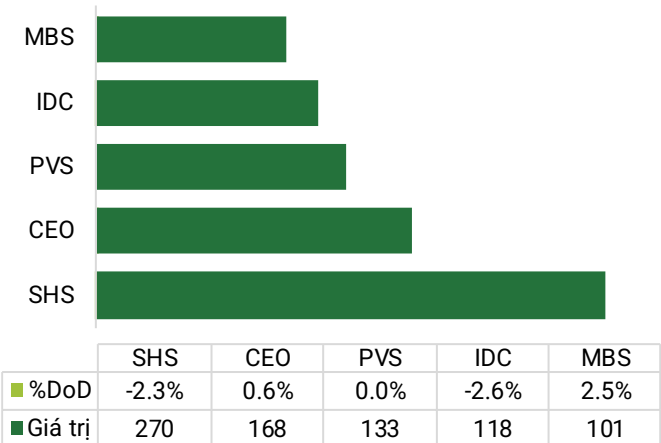


BẢN TIN CHỨNG KHOÁN THỐNG KÊ THỊ TRƯỜNG CƠ SỞ

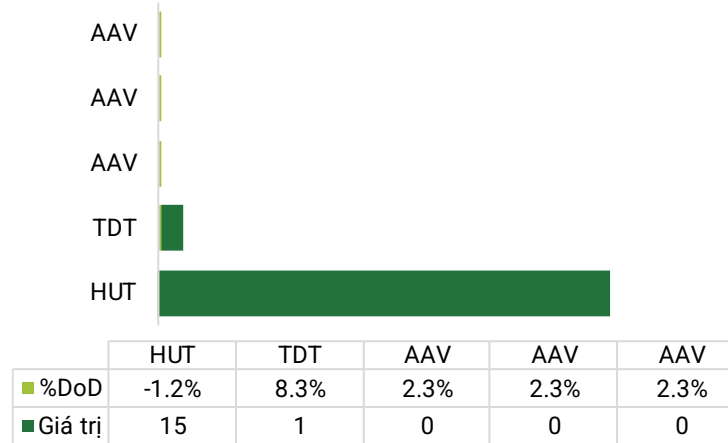
GIÁ TRỊ GD RÒNG NĐTNN TẠI VNINDEX (Tỷ VND)



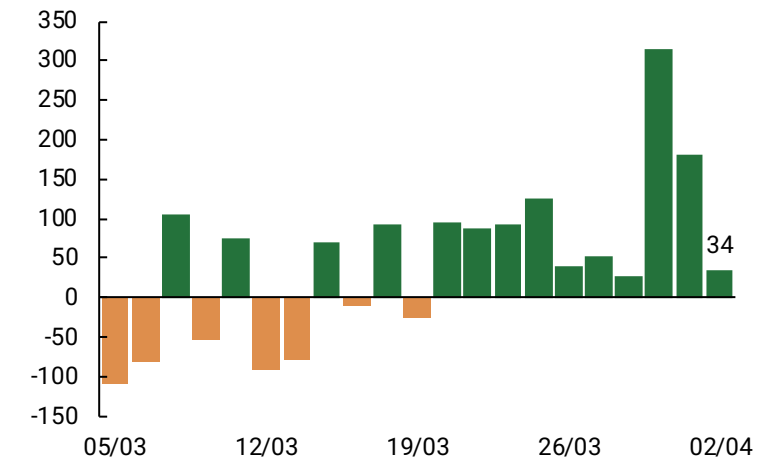
TOP CỔ PHIẾU GIAO DỊCH KHỚP LỆNH (Tỷ VND) - HNXINDEX



TOP CỔ PHIẾU GIAO DỊCH THỎA THUẬN (Tỷ VND) HNXINDEX



GIÁ TRỊ GD RÒNG NĐTNN TẠI HNXINDEX (Tỷ VND)





Góc nhìn kỹ thuật VNindex

- ✓ Nến Hammer, vol dưới bình quân 20 phiên.
- ✓ Hỗ trợ: 1660 | 1580.
- ✓ Kháng cự: 1700 | 1760.
- ✓ Chỉ báo MACD, RSI phục hồi trong đà giảm.
- ✓ Xu hướng: Phục hồi kỹ thuật trong xu hướng điều chỉnh.

Kịch bản: Áp lực điều chỉnh trở lại chi phối, song, thanh khoản chưa đột biến, hàm ý tín hiệu hạ nhiệt lành mạnh. Khu vực 1680 – 1700 có thể được củng cố thêm trong các phiên tới. Nếu lực cầu ổn định, nhịp hồi có thể tiếp tục hướng đến khu vực 1760 – 1770 điểm. Chiều ngược lại, hỗ trợ duy trì động lượng được nâng lên quanh mức 1660 điểm, tín hiệu thoái lui dưới ngưỡng này có thể khiến đà tăng vi phạm.



Góc nhìn kỹ thuật VN30

- ✓ Nến Hammer, vol trên mức bình quân 20 phiên.
- ✓ Hỗ trợ: 1790 - 1800.
- ✓ Kháng cự: 1860 | 1900.
- ✓ Chỉ báo MACD, RSI phục hồi trong đà giảm.
- ✓ Xu hướng: Phục hồi kỹ thuật trong xu hướng điều chỉnh.

Kịch bản: Thanh khoản tăng ở VN30 cho thấy dòng tiền hoạt động tốt hơn ở nhóm vốn hóa lớn. Khu vực 1840 – 1850 khả năng tiếp tục được kiểm định trong các phiên tới. Nếu lực cầu vẫn giữ vững mốc này, nhịp hồi có thể hướng tới mục tiêu cao hơn là ngưỡng 1900 điểm. Hỗ trợ duy trì động lượng được nâng lên quanh mức 1800 điểm, tín hiệu thoái lui dưới ngưỡng này có thể khiến đà tăng vi phạm.

STOCK		STRATEGY	Technical		Financial Ratio	
Ticker	HPG	WATCH	Current price	27.35	P/E (x)	13.6
Exchange	HOSE		Watch zone	26.5	P/B (x)	1.6
Sector	Steel		Target price	29.5	EPS	2012.9
			Cut loss price	25	ROE	12.7%
				Stock Rating	BB	
				Scale Market Cap	Medium	



TÍN HIỆU KỸ THUẬT

- Giá trở lại kiểm định MA50 ngày.
 - Chỉ báo MACD cắt lên đường tín hiệu, cùng với RSI cũng cải thiện lên trên mức trung bình, hàm ý động lượng tăng phục hồi.
 - Thanh khoản tăng cho thấy dòng tiền quay trở lại.
- ➔ Xu hướng điều chỉnh đang yếu dần và có thể trở lại quán tính tăng.
 ➔ Khuyến nghị Theo dõi, quan sát phản ứng khi giá hạ nhiệt kiểm định lại khu vực 26.5.

Cổ phiếu khuyến nghị trong ngày

STT	Mã CK	Khuyến nghị	Ngày khuyến nghị	Giá hiện tại	Giá thực hiện	LN/Lỗ hiện tại	Giá mục tiêu	LN kỳ vọng	Giá cắt lỗ	Rủ ro giảm	Ghi chú
1	HPG	Theo dõi	03/04/2026	27.35	26.5	-	29.5	11.32%	25	-5.66%	

Danh mục cổ phiếu đang khuyến nghị

STT	Mã CK	Khuyến nghị	Ngày khuyến nghị	Ngày cập nhật khuyến nghị	Giá hiện tại	Giá thực hiện	LN/Lỗ hiện tại	Giá mục tiêu	LN kỳ vọng	Giá cắt lỗ	Rủ ro giảm	Ghi chú
1	GEG	Mua	19/03/2026	-	16.3	16.1 - 16.4	0.6%	18.4	13.20%	15	-7.70%	
2	NLG	Mua	01/04/2026	-	29.5	28.5 - 29	2.4%	32	11.30%	26.8	-6.78%	



Tín hiệu kỹ thuật

- **Hợp đồng VN30F1M** đóng cửa tại 1853.2, giảm 22.6 điểm (-1.2%). Giá mở cửa tạo ""gap giảm"" lớn ngay đầu phiên nhưng đã cân bằng trở lại quanh khu vực 1840 - 1850.
- **Ở đồ thị 1 giờ**, dù giá tạo mẫu hình nền tăng Marubozu nhưng chỉ báo MACD có dấu hiệu cắt xuống đường tín hiệu, hàm ý áp lực điều chỉnh trở lại chiếm ưu thế hơn. Giá có thể tiếp tục rung lắc trong vùng 1845 - 1855 để kiểm định thêm xu hướng. Vị thế Long cân nhắc khi giá củng cố được trên ngưỡng 1858. Vị thế Short cân nhắc khi giá lùi về dưới ngưỡng 1840. Lưu ý biến động lớn khả năng còn chi phối.
- **Hợp đồng VN100F1M** đóng cửa tại 1772, giảm 33.5 điểm (-1.9%). Độ lệch basis 9.3 điểm (thấp hơn VN100 cơ sở). Khối lượng khớp lệnh giảm, đạt 18 HĐ. Hỗ trợ gần quanh khu vực 1760 điểm, trong khi kháng cự là ngưỡng 1790 điểm.

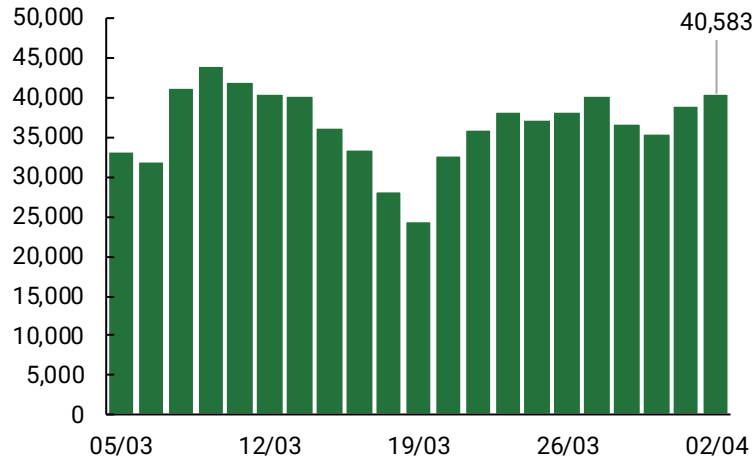
Chiến lược giao dịch trong ngày

Vị thế	Điểm vào	Chốt lời	Cắt lỗ	Lợi nhuận/Rủi ro
Long	> 1858	1872	1848	14 : 10
Short	< 1840	1826	1850	14 : 10

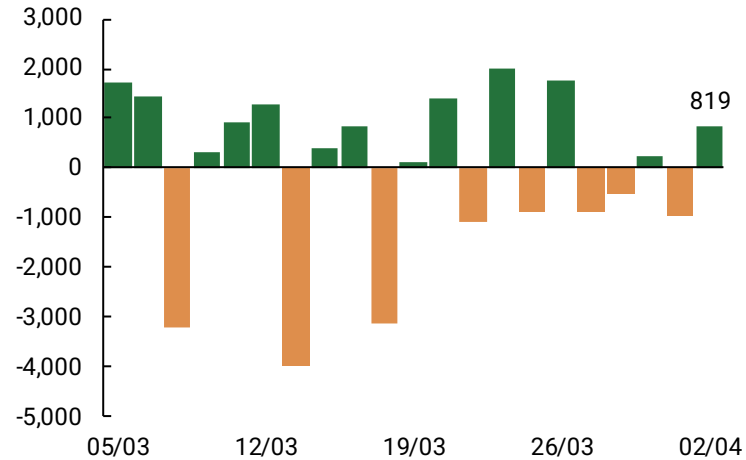
Thống kê hợp đồng tương lai

Mã hợp đồng	Giá đóng cửa	Thay đổi (điểm)	KL giao dịch	KL Mở	Giá lý thuyết	Chênh lệch	Ngày thanh toán	Thời hạn còn lại (ngày)
4111G9000	1,845.1	-26.4	17	294	1,865.9	-20.8	17/09/2026	168
4111G6000	1,851.6	-26.3	159	1,293	1,858.9	-7.3	18/06/2026	77
4111G5000	1,851.8	-27.8	361	309	1,856.8	-5.0	21/05/2026	49
4111G4000	1,853.2	-22.5	204,220	40,583	1,854.1	-0.9	16/04/2026	14
4112G4000	1,772.0	-28.1	18	40	1,782.4	-10.4	16/04/2026	14

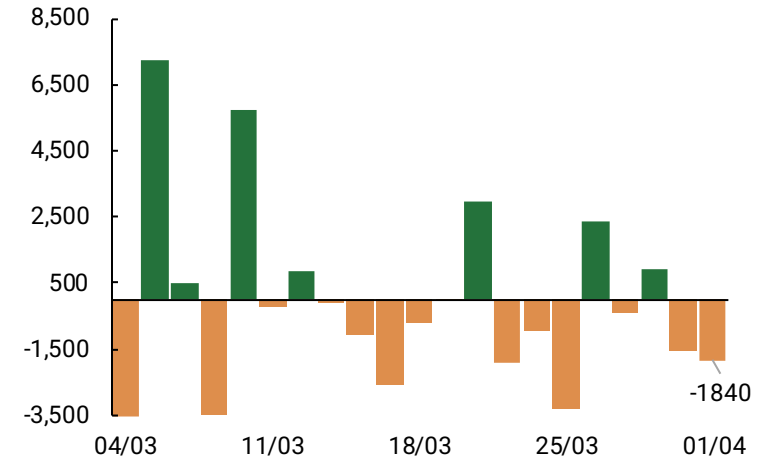
Khối lượng mở (Open interest)



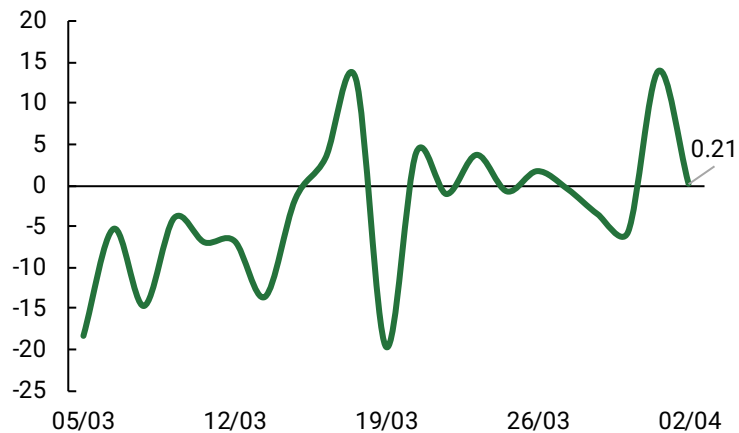
Khối lượng giao dịch ròng của khối ngoại (Hợp đồng)



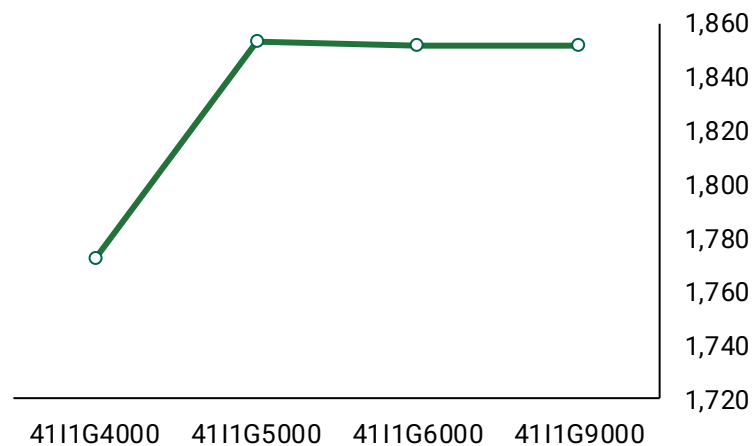
Khối lượng giao dịch ròng của tự doanh (Hợp đồng)



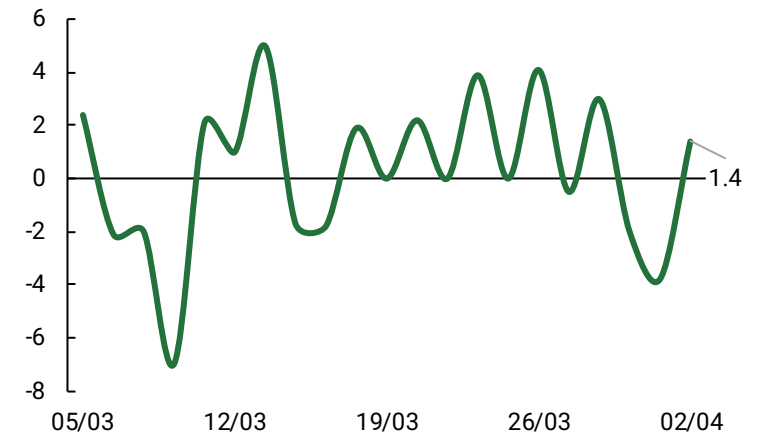
Basis hợp đồng tương lai



Đường cong hợp đồng tương lai



VN30F1M - VN30F2M



THÔNG TIN VĨ MÔ

- 01/04 Vietnam & US - Chỉ số PMI
- 03/04 Mỹ - Tỷ lệ thất nghiệp, Bảng lương phi nông nghiệp
- 05/04 Hàng hóa - Cuộc họp OPEC-JMMC
- 06/04 Việt Nam - Dữ liệu kinh tế vĩ mô
Mỹ - Thời hạn đàm phán Iran
- 07/04 Việt Nam - FTSE rà soát giữa kỳ
- 09/04 Mỹ - Biên bản cuộc họp FOMC
Trung Quốc – Chỉ số CPI, PPI
- 10/04 Mỹ - Chỉ số CPI, Chỉ số Tâm lý Người tiêu dùng Michigan
- 14/04 Mỹ - Chỉ số PPI
- 16/04 Việt Nam - Đáo hạn phát sinh
Trung Quốc – GDP Quý 1
- 28/04 Nhật Bản - BOJ họp và công bố lãi suất
- 29 - Mỹ - FED họp và công bố lãi suất
30/04 Châu Âu - ECB họp và công bố lãi suất
Canada - BOC họp và công bố lãi suất

Bộ Công Thương áp thuế CBPG tới 27% với thép cuộn cán nóng khổ rộng từ Trung Quốc: Ngày 2/4/2026, Bộ Công Thương ra quyết định áp dụng thuế chống bán phá giá sơ bộ đối với thép cuộn cán nóng khổ rộng nhập khẩu từ Trung Quốc, với mức thuế lên tới 27.83%. Theo kết quả điều tra sơ bộ, cơ quan chức năng xác định có hành vi lẫn tránh biện pháp phòng vệ thương mại đối với sản phẩm thép cán nóng có chiều rộng từ 1,880mm đến 2,300mm, xuất xứ từ Trung Quốc.

Ông Trump dọa giáng đòn mạnh vào Iran nhưng vẫn khẳng định chiến sự sắp kết thúc: Tại Nhà Trắng vào ngày 1/4 (theo giờ Mỹ), Tổng thống Trump đã có bài phát biểu quan trọng đầu tiên trước toàn quốc về xung đột Trung Đông kể từ khi Mỹ - Israel phát động tấn công Iran hôm 28/2. Ông báo hiệu rất có thể Mỹ sẽ leo thang tấn công Iran trong những ngày tới nhằm buộc Tehran đi đến thỏa thuận.

Mỹ chuẩn bị áp thuế 100% với dược phẩm nhập khẩu: Chính quyền Tổng thống Donald Trump đang chuẩn bị áp mức thuế lên tới 100% đối với một số loại thuốc nhập khẩu, nhằm thúc đẩy các hãng dược chuyển sản xuất về Mỹ. Đối với các quốc gia đã ký thỏa thuận thương mại với Mỹ sẽ được áp mức thuế thấp hơn theo điều khoản đã thống nhất.

THÔNG TIN DOANH NGHIỆP

VIC - Vingroup của tỷ phú Phạm Nhật Vượng tham vọng lãi kỷ lục 1 tỷ USD: Trong năm 2026, Vingroup đặt kế hoạch doanh thu thuần từ hoạt động sản xuất kinh doanh khoảng 450,000 tỷ đồng và lợi nhuận sau thuế thu nhập doanh nghiệp khoảng 25,000 tỷ đồng, cao hơn lần lượt 35.6% và 125.9% so với thực hiện năm ngoái. Nếu đạt được, đây sẽ là kỷ lục kinh doanh của tập đoàn. Đáng chú ý, VinFast thiết lập mục tiêu bàn giao 300,000 xe cho ô tô điện và bàn giao sản lượng xe máy điện ít nhất gấp 2.5 lần so với năm 2025, hướng tới cột mốc khoảng 1 triệu xe.

MSN - Masan công bố kế hoạch thoái vốn tại công ty tỷ USD: Ngày 1/4/2026, CTCP Tập đoàn Masan công bố Nghị quyết HĐQT về việc thoái tối đa 5% số cổ phiếu đang lưu hành của CTCP Tài nguyên Masan (MSR), tương đương khoảng 55 triệu cổ phiếu, nhằm tăng tỷ lệ cổ phiếu tự do chuyển nhượng, qua đó đáp ứng điều kiện công ty đại chúng và chuẩn bị cho kế hoạch niêm yết trên HoSE.

PNJ đặt mục tiêu lợi nhuận lập đỉnh mới: Năm 2026, mục tiêu doanh thu đạt 48,660 tỷ đồng, tăng 37% so với năm trước. Lợi nhuận sau thuế dự kiến đạt 3,409 tỷ đồng - mức cao nhất lịch sử, tăng 21% so với thực hiện 2025, nối dài chuỗi tăng trưởng lợi nhuận lên năm thứ 5 liên tiếp. Công ty cũng dự kiến duy trì chính sách cổ tức tiền mặt ở mức 20% như các năm gần đây. Bên cạnh đó, PNJ cũng lên kế hoạch mua lại cổ phiếu vào thời điểm phù hợp nhằm bảo vệ lợi ích cổ đông và tối ưu hóa giá trị doanh nghiệp trong dài hạn.

CTR - Viettel Construction đặt mục tiêu doanh thu và lợi nhuận cao kỷ lục: Công ty đặt mục tiêu doanh thu hợp nhất năm 2026 vượt 15,653 tỷ đồng, tăng hơn 11% so với năm 2025. Lợi nhuận sau thuế dự kiến đạt 622 tỷ đồng, tăng gần 4% so với kết quả cùng kỳ. Nếu đạt được đây cũng là con số cao kỷ lục của công ty. Về phương án phân phối lợi nhuận năm 2025, HĐQT dự kiến trình cổ đông mức cổ tức tổng tỷ lệ 27%, trong đó 15% chi trả bằng tiền mặt và 12% bằng cổ phiếu.

Mã CK	Thị giá	Giá hợp lý *	Upside/ Downside	Khuyến nghị
AST	75,500	65,400	-13.4%	Bán
BCM	67,300	73,400	9.1%	Nắm giữ
CTG	38,250	45,200	18.2%	Tăng tỷ trọng
CTD	88,600	87,050	-1.7%	Giảm tỷ trọng
CTI	24,250	27,200	12.2%	Tăng tỷ trọng
DBD	54,300	68,000	25.2%	Mua
DDV	31,198	35,900	15.1%	Tăng tỷ trọng
DGC	73,800	99,300	34.6%	Mua
DGW	51,200	48,300	-5.7%	Giảm tỷ trọng
DPG	47,200	53,100	12.5%	Tăng tỷ trọng
DPR	42,700	46,500	8.9%	Nắm giữ
DRI	13,508	17,200	27.3%	Mua
EVF	13,800	14,400	4.3%	Nắm giữ
FRT	169,000	157,600	-6.7%	Giảm tỷ trọng
GMD	84,400	77,000	-8.8%	Giảm tỷ trọng
HAH	62,800	67,600	7.6%	Nắm giữ
HDG	27,300	34,500	26.4%	Mua
HHV	12,500	12,300	-1.6%	Giảm tỷ trọng
HPG	28,800	34,300	19.1%	Tăng tỷ trọng
IMP	54,000	55,000	1.9%	Nắm giữ
KDH	27,250	38,800	42.4%	Mua

Mã CK	Thị giá	Giá hợp lý *	Upside/ Downside	Khuyến nghị
MSH	39,250	43,100	9.8%	Nắm giữ
MWG	93,100	99,600	7.0%	Nắm giữ
NLG	27,850	39,900	43.3%	Mua
NT2	27,750	27,700	-0.2%	Giảm tỷ trọng
PHR	63,100	72,800	15.4%	Tăng tỷ trọng
PNJ	121,900	113,300	-7.1%	Giảm tỷ trọng
PVS	47,400	39,900	-15.8%	Bán
PVT	24,050	18,900	-21.4%	Bán
SAB	48,400	57,900	19.6%	Tăng tỷ trọng
SSI	32,400	39,200	21.0%	Mua
TLG	54,500	53,400	-2.0%	Giảm tỷ trọng
TCB	36,250	35,650	-1.7%	Giảm tỷ trọng
TCM	26,700	37,900	41.9%	Mua
TRC	78,500	94,800	20.8%	Mua
VCB	64,900	84,200	29.7%	Mua
VPB	28,950	37,000	27.8%	Mua
VCG	19,150	26,200	36.8%	Mua
VHC	61,500	60,000	-2.4%	Giảm tỷ trọng
VNM	68,200	66,650	-2.3%	Giảm tỷ trọng
VSC	25,900	17,900	-30.9%	Bán

* Giá hợp lý đã điều chỉnh các quyền thực hiện sau ngày báo cáo

Đảm bảo phân tích

Báo cáo được thực hiện bởi **Lê Trần Khang, chuyên viên phân tích cao cấp – Công ty Cổ phần Chứng khoán Phú Hưng**. Mỗi nhân viên phụ trách về phân tích, chiến lược hay nghiên cứu chịu trách nhiệm cho sự chuẩn bị và nội dung của tất cả các phần có trong bản báo cáo nghiên cứu này đảm bảo rằng, tất cả các ý kiến của những người phân tích, chiến lược hay nghiên cứu đều phản ánh trung thực và chính xác ý kiến cá nhân của họ về những vấn đề trong bản báo cáo. Mỗi nhân viên phân tích, chiến lược hay nghiên cứu đảm bảo rằng họ không được hưởng bất cứ khoản chi trả nào trong quá khứ, hiện tại cũng như tương lai liên quan đến các khuyến cáo hay ý kiến thể hiện trong bản báo cáo này

Định nghĩa xếp loại

MUA: Cổ phiếu có tiềm năng tăng giá hơn 20%.

TĂNG TỶ TRỌNG: Cổ phiếu có tiềm năng tăng giá từ 10% đến 20%.

NẮM GIỮ: Cổ phiếu cho thấy tiềm năng tăng trưởng hạn chế dưới 10%.

Hiệu suất được định nghĩa là tổng lợi nhuận trong 12 tháng (bao gồm cả cổ tức).

BÁN: Cổ phiếu có khả năng giảm hơn -10%.

GIẢM TỶ TRỌNG: Cổ phiếu có thể giảm nhẹ từ 0% đến -10%

KHÔNG XẾP HẠNG: Cổ phiếu không được xếp hạng trong phạm vi theo dõi của PHS hoặc chưa được niêm yết.

Miễn trừ trách nhiệm

Báo cáo nghiên cứu này được chuẩn bị bởi Công ty Cổ phần Chứng khoán Phú Hưng (PHS) nhằm mục đích cung cấp thông tin. Thông tin được trình bày trong báo cáo này được thu thập từ các nguồn được cho là đáng tin cậy, nhưng PHS không đảm bảo về tính chính xác hoặc đầy đủ của thông tin đó. Các quan điểm, ước tính, và dự báo trong báo cáo này phản ánh đánh giá hiện tại của tác giả tại thời điểm phát hành báo cáo và có thể thay đổi mà không cần thông báo trước. Báo cáo này không phải là một lời đề nghị bán hoặc mời chào mua bất kỳ loại chứng khoán nào. Báo cáo này không nhằm mục đích cung cấp tư vấn đầu tư cá nhân và không xét đến các mục tiêu đầu tư cụ thể, tình hình tài chính, hoặc nhu cầu của bất kỳ cá nhân nào. PHS, các công ty liên kết và/hoặc các cán bộ, giám đốc hoặc nhân viên của họ có thể có lợi ích hoặc vị trí trong, và có thể thực hiện các giao dịch liên quan đến chứng khoán hoặc quyền chọn được đề cập trong báo cáo này. PHS cũng có thể thực hiện hoặc tìm cách thực hiện các dịch vụ ngân hàng đầu tư hoặc các dịch vụ khác cho các công ty được đề cập trong báo cáo này. PHS, các công ty liên kết của mình, cũng như các cán bộ, giám đốc hoặc nhân viên của họ, không chịu bất kỳ trách nhiệm pháp lý nào đối với bất kỳ tổn thất trực tiếp hoặc hệ quả nào phát sinh từ việc sử dụng báo cáo này hoặc nội dung của nó

© Công ty Cổ phần Chứng khoán Phú Hưng (PHS)

Tầng 21, Phú Mỹ Hưng Tower, 08 Hoàng Văn Thái, Phường Tân Mỹ, Tp. HCM

Điện thoại: (+84-28) 5 413 5479 Fax: (+84-28) 5 413 5472

Hỗ trợ khách hàng: 1900 25 23 58

Hỗ trợ đặt lệnh: (+84-28) 5 413 5488

E-mail: info@phs.vn / support@phs.vn

Web: www.phs.vn

Chi nhánh Quận 1

Phòng 1003A, Tầng 10, Tòa nhà Ruby, 81-83-83B-85 Hàm Nghi, Phường Sài Gòn, Tp. HCM

Điện thoại: (84-28) 3 535 6060

Fax: (84-28) 3 535 2912

Chi nhánh Thanh Xuân

Tầng 5, Tòa nhà UDIC Complex, N04 Hoàng Đạo Thúy, Phường Thanh Xuân, Hà Nội.

Điện thoại: (84-24) 6 250 9999

Fax: (84-24) 6 250 6666

Chi nhánh Quận 3

Tầng 4, D&D Tower, 458 Nguyễn Thị Minh Khai, Phường Bàn Cờ, Tp. HCM

Điện thoại: (84-28) 3 820 8068

Fax: (84-28) 3 820 8206

Chi nhánh Hải Phòng

Tầng 2, Tòa nhà Eliteco, 18 Trần Hưng Đạo, Phường Hồng Bàng, Hải Phòng

Điện thoại: (84-225) 384 1810

Fax: (84-225) 384 1801

Chi nhánh Tân Bình

Tòa nhà Park Legend, 251 Hoàng Văn Thụ, Phường Tân Sơn Hòa, Tp. HCM

Điện thoại: (84-28) 3 813 2401

Fax: (84-28) 3 813 2415