

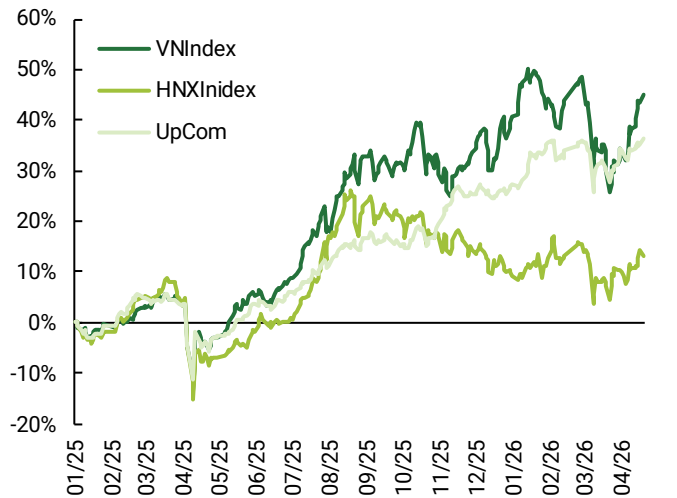
VN-Index **1837.11 (1.10%)**
753 Tr. cổ phiếu 21821.8 Tỷ VND (-7.32%)

HNX-Index **257.33 (-1.03%)**
48 Tr. cổ phiếu 846.0 Tỷ VND (-52.33%)

UPCOM-Index **129.49 (0.87%)**
34 Tr. cổ phiếu 443.2 Tỷ VND (-27.49%)

VN30F1M **1997.90 (0.50%)**
201,817 HD OI: 33,517 HD

% Hiệu suất của các chỉ số từ năm 2025



NHẬN ĐỊNH THỊ TRƯỜNG

- **Diễn biến:** Chỉ số VNIndex đóng cửa phiên tại 1837.1, tăng +19.9 điểm (+1.10%). Thanh khoản giảm với độ rộng thị trường cân bằng. Sắc xanh ghi nhận ở VN30 tăng trong khi HNXIndex giảm.
- **Điểm nhấn trong phiên:** Thị trường giao dịch thận trọng trước vòng đàm phán thứ hai giữa Mỹ và Iran. Hiện hai bên vẫn phát đi các thông điệp trái chiều. Dòng tiền tiếp tục phân hóa và luân chuyển nhanh, chưa đạt được đồng thuận.
- Nhóm ngành và cổ phiếu diễn biến tích cực trong phiên: Bất động sản: BCM (+2.9%), VRE (+3.0%), VHM (+6.9%) | Ngân hàng: VCB (+1.0%), TCB (+1.1%), HDB (+2.7%) | Hàng & Dịch vụ Công nghiệp: GEX (+5.0%), GEE (+7.0%) | Thực phẩm và đồ uống: VHC (+2.3%), MCM (+6.9%). Diễn biến yếu trong phiên: Hóa chất: BFC (-3.9%), DGC (-2.6%), GVR (-1.5%) | Dầu khí: BSR (-2.1%), PVD (-1.4%) | Điện, nước & xăng dầu khí đốt: GAS (-1.1%), GEG (-1.0%) Du lịch và Giải trí: VJC (-1.4%), HVN (-0.4%).
Tác động chỉ số: Chiều tăng | VHM, VIC, VCB, GEE, VPL - Chiều giảm | BSR, GAS, GVR, VPB, VJC
Khối ngoại Bán ròng gần 600 tỷ đồng, tập trung nhiều ở VIC, VPB, BSR, trong khi mua ròng SSI, MWG, FPT.

GÓC NHÌN KỸ THUẬT

- **VN-Index** ghi nhận phiên kiểm định lại ngưỡng tâm lý 1800 điểm với sự hình thành mẫu hình nến Hammer. Dù vậy, thanh khoản chưa đồng thuận hàm ý lực cầu vẫn thận trọng trên vùng cao. Đà tăng của chỉ số tiếp tục được nâng đỡ bởi các mã trụ lớn, dẫn đầu là nhóm Vingroup, trong khi mặt bằng chung cổ phiếu chưa có sự bứt phá. Nếu độ rộng thị trường không được cải thiện, đà đi lên sẽ kém bền vững và vùng cản 1850 điểm khả năng làm suy yếu xu hướng, gia tăng rủi ro điều chỉnh về khu vực 1760-1800 điểm. Trong kịch bản tích cực, khi các nhóm ngành đồng thuận tốt hơn, chỉ số có thể mở rộng dư địa tăng và hướng lên mục tiêu đỉnh cũ 1900 điểm.
- **Đối với HNX-Index**, chỉ số đóng cửa với nền giảm phủ định hơn ½ đà tăng phiên trước. Dù vậy thanh khoản thấp cho thấy cung bán chưa gây áp lực, vận động mang tính hạ nhiệt củng cố thêm đà, với hỗ trợ gần quanh ngưỡng 255.
- **Chiến lược:** Vị thế nghiêng về Nắm giữ, tránh mua thêm bình quân khi giá giảm. Mặt bằng cổ phiếu đang trở về kiểm định nền giá ngắn hạn, chỉ nên xem xét gia tăng tỷ trọng khi có tín hiệu phục hồi kèm thanh khoản xác nhận. Ngược lại, trong trường hợp xuất hiện dấu hiệu sập gãy hỗ trợ, cần chủ động hạ tỷ trọng để kiểm soát rủi ro. Các nhóm ngành đáng chú ý gồm: Ngân hàng, Tiêu dùng, Chứng khoán, Đầu tư công và Bất động sản.

CỔ PHIẾU KHUYẾN NGHỊ

Theo dõi VRE (Xem tiếp tại trang 7)

Diễn biến thị trường từ đầu năm đến hiện tại

Chỉ số	Giá đóng cửa	% Thay đổi			Giá trị giao dịch (Tỷ VND)	% Biến động giá trị giao dịch so với			Khối lượng giao dịch (Triệu CP)	% Biến động khối lượng giao dịch so với		
		(%) 1D	(%) 1W	(%) 1M		01 phiên trước	Trung bình 01 tuần	Trung bình 01 tháng		01 phiên trước	Trung bình 01 tuần	Trung bình 01 tháng
Theo chỉ số												
VN-Index	1,837.1 ▲	1.1%	4.4%	11.5%	21,821.8 ▼	-7.3%	-3.2%	-29.9%	753.0 ▼	-8.1%	-14.5%	-21.8%
HNX-Index	257.3 ▼	-1.0%	2.3%	5.7%	846.0 ▼	-52.3%	-41.3%	-42.8%	47.6 ▼	-53.2%	-39.0%	-41.6%
UPCOM-Index	129.5 ▬	0.9%	1.4%	4.6%	443.2 ▼	-27.5%	-30.1%	-49.3%	33.7 ▼	-19.9%	-13.7%	-45.9%
VN30	2,009.0 ▲	1.1%	4.3%	11.7%	12,635.2 ▼	-8.4%	17.7%	-25.5%	308.5 ▼	-4.6%	-11.0%	-25.6%
VNMID	2,247.7 ▬	0.5%	-0.3%	6.4%	7,790.5 ▼	-3.0%	-19.7%	-20.0%	309.6 ▼	-7.0%	-27.8%	-24.2%
VNSML	1,419.2 ▬	0.1%	-0.3%	2.0%	827.4 ▼	-21.5%	-33.1%	-43.1%	57.5 ▼	-14.7%	-31.5%	-26.9%
Theo ngành (VNIndex)												
Ngân hàng	636.9 ▬	0.6%	-0.74%	2.0%	5,409.2 ▲	5.26%	-16.2%	-20.2%	230.3 ▲	2.2%	-21.9%	-20.2%
Bất động sản	917.3 ▲	2.7%	16.4%	25.8%	4,534.6 ▼	-11.1%	-12.7%	1.3%	96.1 ▼	-21.3%	-35.6%	-40.3%
Dịch vụ tài chính	319.9 ▬	0.4%	-1.0%	-0.5%	3,451.2 ▲	4.3%	-3.4%	-6.6%	148.6 ▲	5.7%	-4.3%	-9.1%
Công nghiệp	277.5 ▲	2.8%	-2.8%	6.8%	1,044.6 ▲	19.2%	-1.6%	-22.6%	22.9 ▼	-6.4%	-20.3%	-38.1%
Tài nguyên cơ bản	556.8 ▲	1.5%	0.3%	4.0%	979.6 ▲	28.1%	-18.0%	-21.4%	40.8 ▲	26.1%	-19.7%	-22.2%
Xây dựng - Vật Liệu	181.5 ▬	0.7%	-0.8%	2.0%	967.8 ▼	-8.3%	-40.8%	-39.2%	44.7 ▼	-10.3%	-42.4%	-40.8%
Thực phẩm	510.4 ▬	0.3%	-8.0%	-34.4%	1,195.1 ▼	-40.1%	-22.3%	-18.3%	27.4 ▼	-41.0%	-25.3%	-19.1%
Bán Lẻ	1,607.3 ▬	0.2%	4.9%	4.8%	1,024.3 ▼	-38.8%	30.7%	14.9%	12.5 ▼	-44.0%	16.9%	0.7%
Công nghệ	415.1 ▲	1.1%	-2.0%	-4.0%	562.6 ▼	-42.6%	-33.2%	-28.2%	11.0 ▼	-16.6%	-6.7%	-2.6%
Hóa chất	182.0 ▼	-1.3%	-0.2%	-0.2%	503.3 ▼	-38.2%	-24.9%	-47.0%	12.7 ▼	-43.3%	-31.2%	-49.7%
Tiện ích	758.3 ▼	-0.4%	-0.5%	-3.2%	357.9 ▲	33.9%	-24.6%	-43.4%	13.4 ▲	21.8%	-32.4%	-48.6%
Dầu khí	107.1 ▼	-1.8%	-1.0%	-11.3%	376.6 ▼	-19.5%	-35.8%	-56.5%	12.7 ▼	-19.1%	-35.1%	-54.5%
Dược phẩm	430.0 ▬	0.3%	-1.0%	-3.7%	47.9 ▲	48.8%	-24.8%	-12.1%	1.8 ▲	71.5%	-13.2%	-3.7%
Bảo hiểm	112.4 ▼	-0.2%	-4.4%	-3.0%	42.5 ▼	-8.3%	-34.0%	-48.6%	1.0 ▼	-10.1%	-23.1%	-45.1%

Nguồn: FiinPro, PHS tổng hợp

Diễn biến chỉ số chứng khoán của các thị trường trong khu vực và thị trường lớn trên Thế giới

Chỉ số	Thị trường	Giá đóng cửa	% Thay đổi giá		Chỉ số định giá	
			1 ngày	YTD	P/E	P/B
VN-Index	Việt Nam	1,837.1 ▲	1.10%	2.9%	16.8x	2.2x
SET-Index	Thái Lan	1,482 ▼	-0.04%	17.6%	16.9x	1.4x
JCI-Index	Indonesia	7,594 ▼	-0.52%	-12.2%	17.9x	2.0x
FTSE Bursa Malaysia	Malaysia	12,543 ▬	0.20%	1.9%	16.6x	1.4x
PSEi Index	Phillipines	6,016 ▬	0.28%	-0.6%	9.2x	1.2x
Shanghai Composite	Trung Quốc	4,082 ▬	0.76%	2.9%	17.2x	1.5x
Hang Seng	Hồng Kông	26,361 ▬	0.77%	2.9%	13.6x	1.4x
Nikkei 225	Nhật Bản	58,825 ▬	0.60%	16.9%	22.8x	2.8x
S&P 500	Mỹ	7,126 ▲	1.20%	4.1%	27.9x	5.6x
Dow Jones	Mỹ	49,447 ▲	1.79%	2.9%	24.5x	5.7x
FTSE 100	Anh	10,605 ▼	-0.59%	6.8%	17.0x	2.4x
Euro Stoxx 50	Châu Âu	5,974 ▼	-1.39%	3.1%	17.7x	2.5x
DXY		98.3 ▬	0.16%	-0.1%		
USDVND		26,332 ▼	-0.004%	0.1%		

Nguồn: Bloomberg, PHS tổng hợp

Ghi chú: Chỉ số S&P 500, Dow Jones, FTSE 100 và Euro Stoxx 50 lấy giá đóng cửa hôm trước

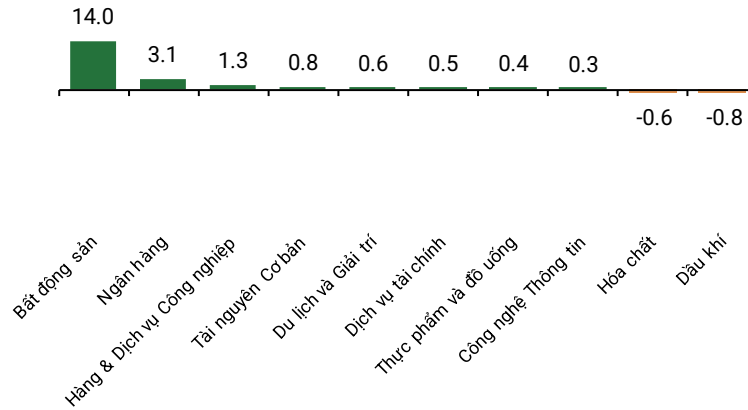
Biến động giá/ chỉ số các loại hàng hóa toàn cầu

Giá/ Chỉ số hàng hóa		% Thay đổi giá			
		1D	1M	% YTD	% YoY
Dầu Brent	▲	4.6%	-15.7%	55.4%	39.2%
Dầu WTI	▲	5.4%	-10.1%	53.9%	36.7%
Khí gas	▲	2.2%	-11.7%	-25.9%	-15.8%
Than cốc (*)	▲	3.5%	7.2%	3.5%	9.6%
Thép HRC (*)	▬	0.2%	1.2%	1.8%	1.5%
PVC (*)	▬	0.0%	-14.3%	11.0%	1.5%
Phân Urea (*)	▲	2.4%	27.8%	108.6%	120.8%
Cao su thiên nhiên	▲	2.0%	8.5%	14.1%	22.6%
Bông Cotton	▼	-0.4%	14.5%	19.9%	16.2%
Đường	▼	-0.2%	-15.4%	-11.5%	-25.9%
World Container Index	▬	0.0%	3.4%	1.5%	2.5%
Baltic Dirty tanker Index	▼	-4.8%	-4.4%	114.6%	145.7%
Vàng	▼	-0.70%	6.8%	11.1%	44.2%
Bạc	▼	-1.85%	16.9%	10.8%	143.9%

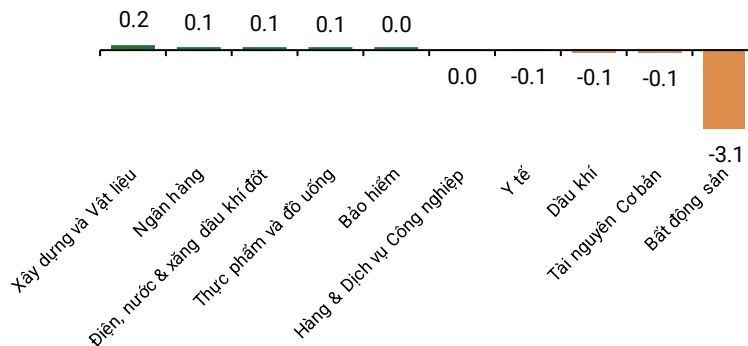
Nguồn: Bloomberg, PHS tổng hợp

Ghi chú (*) Chỉ số giá tại thị trường Trung Quốc

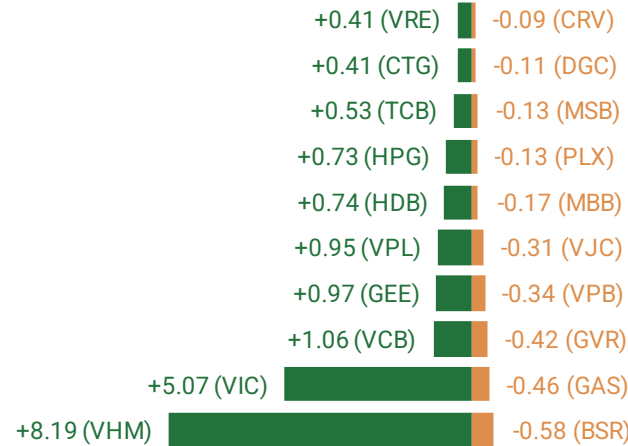
TOP NGÀNH ĐÓNG GÓP ĐIỂM CHO VNINDEX



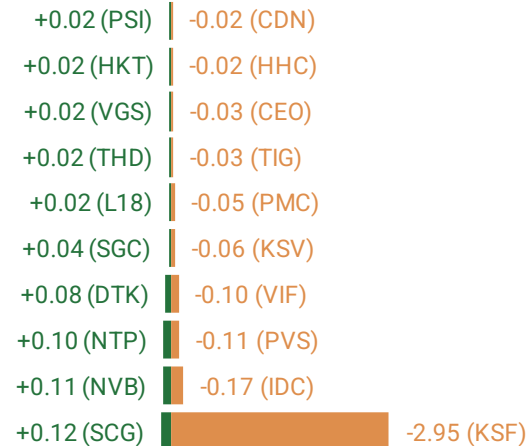
TOP NGÀNH ĐÓNG GÓP ĐIỂM CHO HNXINDEX



TOP CỔ PHIẾU ĐÓNG GÓP ĐIỂM CHO VNINDEX

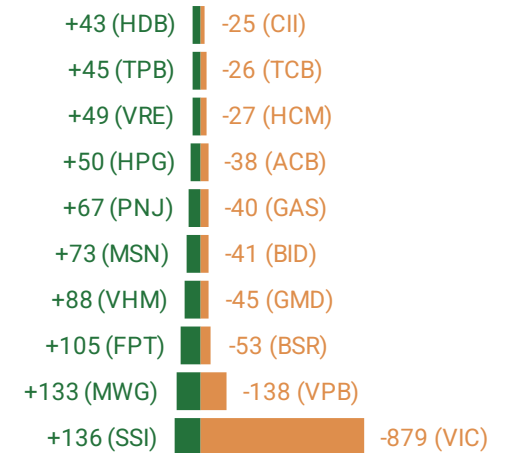


TOP CỔ PHIẾU ĐÓNG GÓP ĐIỂM CHO HNXINDEX

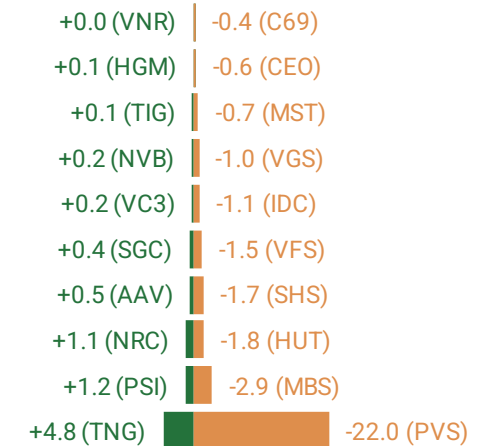


BẢN TIN CHỨNG KHOÁN THỐNG KÊ THỊ TRƯỜNG CƠ SỞ

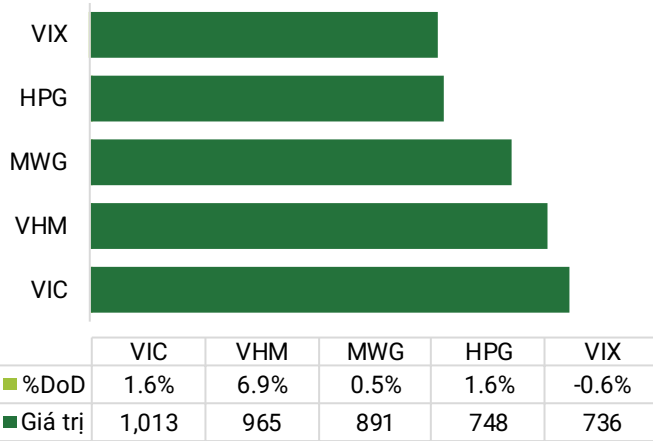
TOP CỔ PHIẾU NĐTNN GIAO DỊCH RÒNG (Tỷ VND) - VNINDEX



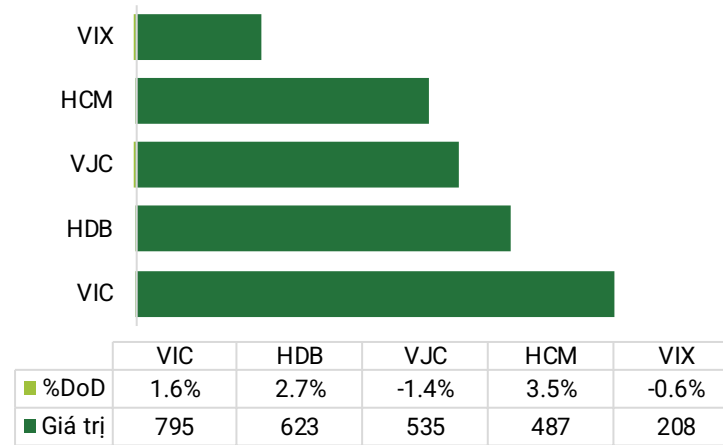
TOP CỔ PHIẾU NĐTNN GIAO DỊCH RÒNG (Tỷ VND) - HNXINDEX



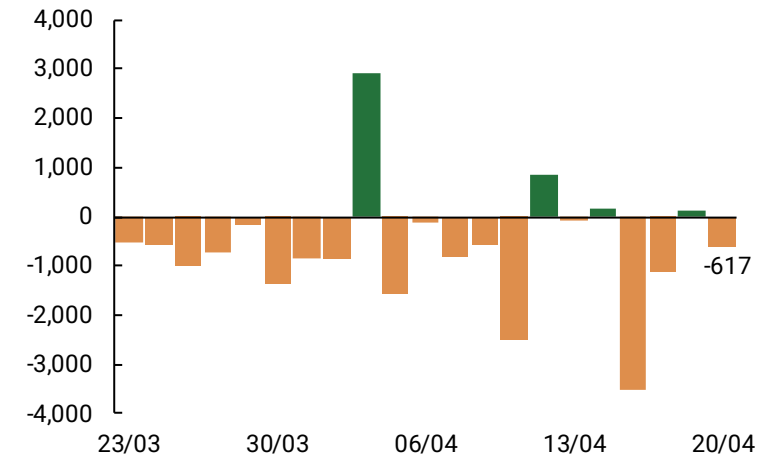
TOP CỔ PHIẾU GIAO DỊCH KHỚP LỆNH (Tỷ VND) - VNINDEX



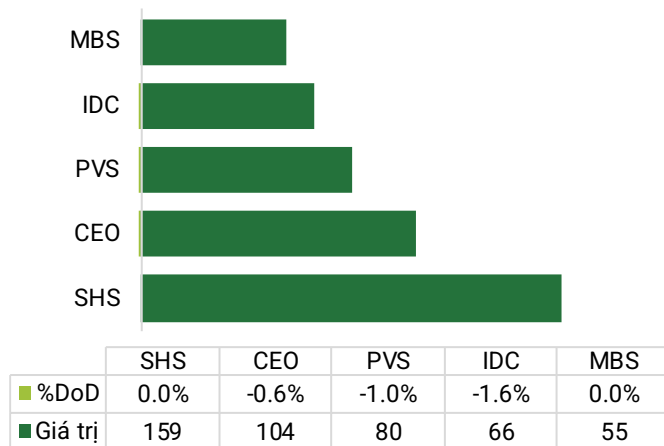
TOP CỔ PHIẾU GIAO DỊCH THỎA THUẬN (Tỷ VND) VNINDEX



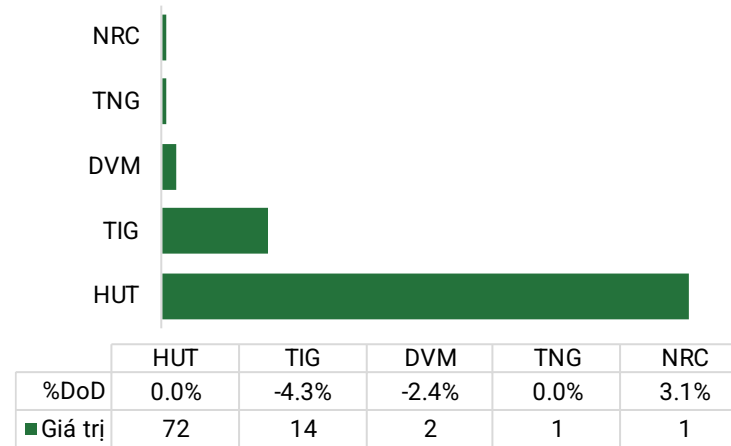
GIÁ TRỊ GD RÒNG NĐTNN TẠI VNINDEX (Tỷ VND)



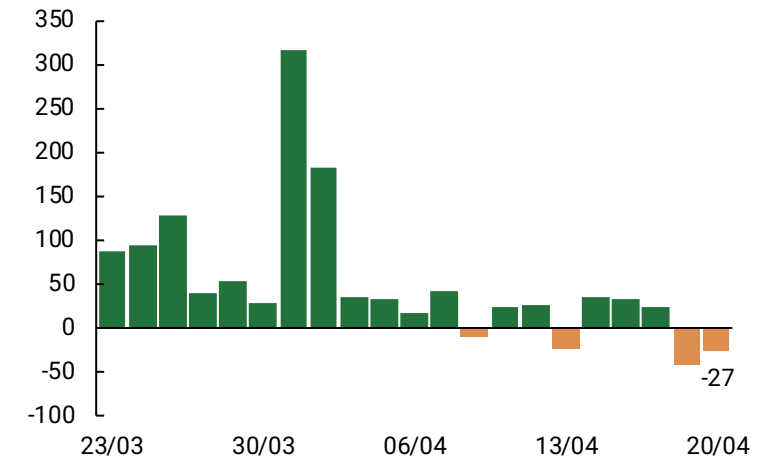
TOP CỔ PHIẾU GIAO DỊCH KHỚP LỆNH (Tỷ VND) - HNXINDEX



TOP CỔ PHIẾU GIAO DỊCH THỎA THUẬN (Tỷ VND) HNXINDEX



GIÁ TRỊ GD RÒNG NĐTNN TẠI HNXINDEX (Tỷ VND)





Góc nhìn kỹ thuật VNINDEX

- ✓ Nến Hammer, vol dưới mức bình quân 20 phiên.
- ✓ Hỗ trợ: 1760 | 1800.
- ✓ Kháng cự: 1850 | 1900.
- ✓ Chỉ báo MACD, RSI giữ đà đi lên
- ✓ Xu hướng: Phục hồi kỹ thuật trong xu hướng điều chỉnh.

Kịch bản: Chỉ số có phiên kiểm định lại khu vực 1800 điểm với phản ứng bật tăng nhưng không đi kèm thanh khoản, hàm ý lực cầu thận trọng, trong bối cảnh sắc xanh vẫn được nâng đỡ chính từ các mã trụ lớn. Trường hợp các cổ phiếu trụ tiếp tục tăng rớt, chỉ số có thể vượt vùng cản 1850 điểm, nhưng độ bền của xu hướng đi lên sẽ kém khi độ rộng thị trường không được cải thiện, và tiềm ẩn rủi ro đảo chiều bất ngờ.



Góc nhìn kỹ thuật VN30

- ✓ Nến Hammer, vol dưới mức bình quân 20 phiên.
- ✓ Hỗ trợ: 1950 | 1900.
- ✓ Kháng cự: 2000 | 2070.
- ✓ Chỉ báo MACD, RSI giữ đà đi lên.
- ✓ Xu hướng: Phục hồi kỹ thuật trong xu hướng điều chỉnh.

Kịch bản: VN30 trở lại giằng co quanh mốc 2000 điểm. Thanh khoản thấp hàm ý thiếu vắng lực cầu trên vùng cao. Vận động vẫn đang bị chi phối bởi nhóm Vingroup. Trong trường hợp độ rộng không được cải thiện, rủi ro điều chỉnh về khu vực 1950 – 1960 điểm sẽ gia tăng.

STOCK		STRATEGY	Technical		Financial Ratio	
Ticker	VRE	WATCH	Current price	29.45	P/E (x)	10.4
Exchange	HOSE		Watch zone	27.5 - 28	P/B (x)	1.4
Sector	Real Estate Holding & Development		Target price	31	EPS	2836.7
			Cut loss price	26	ROE	14.3%
				Stock Rating	BBB	
				Scale Market Cap	Large	



TÍN HIỆU KỸ THUẬT

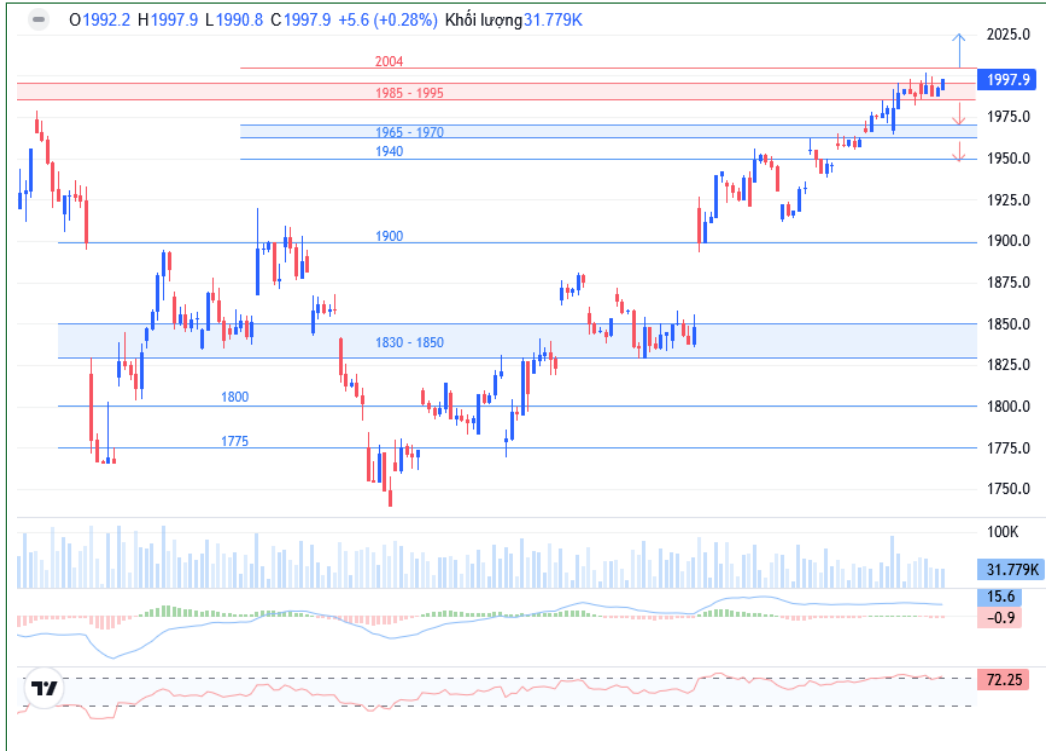
- Giá trở lại vận động trên MA50 và MA20 ngày.
 - Chỉ báo MACD cắt lên đường tín hiệu và vượt lên miền dương, cùng với RSI cũng giữ đà tăng trên mức trung bình, hàm ý động lượng tăng phục hồi.
 - Thanh khoản cải thiện cho thấy dòng tiền quay trở lại.
 - MA20 cắt lên MA50 củng cố vị thế trung hạn.
- ➔ Xu hướng điều chỉnh trung hạn đang yếu dần và có thể tiếp tục quán tính tăng.
- ➔ Khuyến nghị Theo dõi, quan sát khi giá điều chỉnh về hỗ trợ 27.5 – 28.

Cổ phiếu khuyến nghị trong ngày

STT	Mã CK	Khuyến nghị	Ngày khuyến nghị	Giá hiện tại	Giá thực hiện	LN/Lỗ hiện tại	Giá mục tiêu	LN kỳ vọng	Giá cắt lỗ	Rủi ro giảm	Ghi chú
1	VRE	Theo dõi	21/04/2026	29.45	27.5 - 28	-	31	11.71%	26	-6.31%	
2	VPB	Theo dõi	21/04/2026	28.05	27 - 27.4	-	30	10.29%	26	-4.41%	

Danh mục cổ phiếu đang khuyến nghị

STT	Mã CK	Khuyến nghị	Ngày khuyến nghị	Ngày cập nhật khuyến nghị	Giá hiện tại	Giá thực hiện	LN/Lỗ hiện tại	Giá mục tiêu	LN kỳ vọng	Giá cắt lỗ	Rủi ro giảm	Ghi chú
1	NLG	Mua	01/04/2026	-	28.55	28.5 - 29	-0.7%	32	11.30%	26.8	-6.78%	
2	SIP	Mua	09/04/2026	-	61.3	60.5 - 61	0.9%	68	11.93%	57	-6.17%	
3	VIB	Mua	09/04/2026	-	17.5	17.1 - 17.3	2.0%	18.7	9.04%	16.3	-4.96%	
4	HPG	Mua	14/04/2026	-	28.45	27.6 - 27.8	2.7%	31	11.91%	26	-6.14%	



Tín hiệu kỹ thuật

- **Hợp đồng VN30F1M** đóng cửa tại 1997.9, tăng 10 điểm (+0.5%). Vận động đi lên tiếp tục chiếm ưu thế dù có nhiều rung lắc trong phiên.
- **Ở đồ thị 1 giờ**, chỉ báo MACD vẫn nằm dưới đường tín hiệu, cùng với RSI hạ nhiệt trên vùng cao, hàm ý động lượng tăng suy yếu và áp lực điều chỉnh có thể trở lại chi phối. Lưu ý đà tăng hiện bị ảnh hưởng bởi nhóm trụ lớn và có rủi ro đảo chiều nhanh, nên vị thế Long chỉ nên cân nhắc khi giá củng cố vững trên ngưỡng 2004. Vị thế Short cân nhắc khi giá lùi về dưới ngưỡng 1985, có thể gia tăng nếu giá tiếp tục đánh mất ngưỡng 1965.
- **Hợp đồng VN100F1M** đóng cửa tại 1912.4, tăng 4.9 điểm (+0.3%). Độ lệch basis 15.6 điểm (thấp hơn VN100 cơ sở). Khối lượng khớp lệnh giảm, đạt 24 HĐ. Hỗ trợ gần quanh khu vực 1900 điểm, trong khi kháng cự là ngưỡng 1925 điểm.

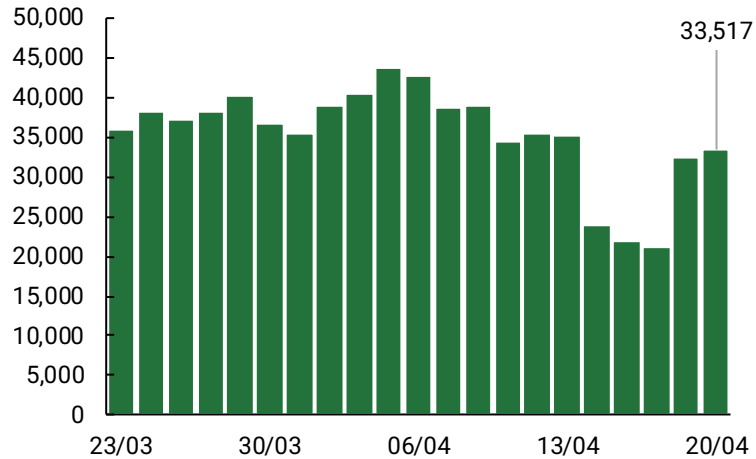
Chiến lược giao dịch trong ngày

Vị thế	Điểm vào	Chốt lời	Cắt lỗ	Lợi nhuận/Rủi ro
Long	> 2004	2018	1995	14 : 9
Short	< 1985	1970	1994	15 : 9
Short	< 1965	1950	1973	15 : 8

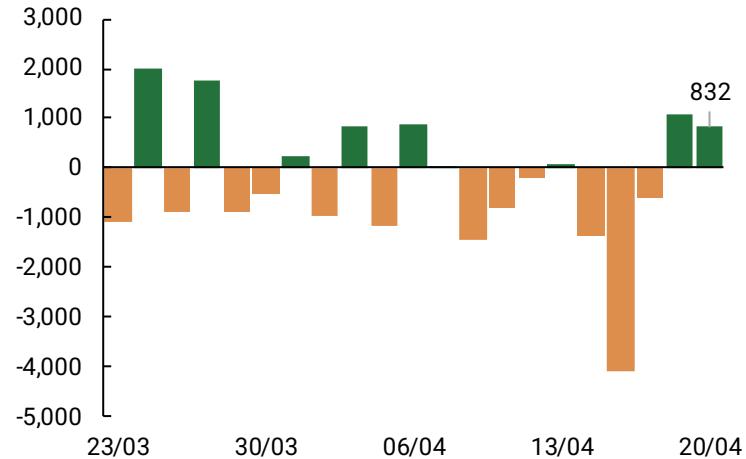
Thông kê hợp đồng tương lai

Mã hợp đồng	Giá đóng cửa	Thay đổi (điểm)	KL giao dịch	KL Mở	Giá lý thuyết	Chênh lệch	Ngày thanh toán	Thời hạn còn lại (ngày)
4111GC000	1,983.9	0.0	0	8	2,029.2	-45.3	17/12/2026	241
4111G9000	1,994.3	10.4	66	330	2,021.5	-27.2	17/09/2026	150
4111G6000	1,996.1	13.2	447	1,349	2,013.9	-17.8	18/06/2026	59
4111G5000	1,997.9	10.0	201,817	33,517	2,011.6	-13.7	21/05/2026	31
4112G5000	1,912.4	4.9	24	22	1,930.4	-18.0	21/05/2026	31

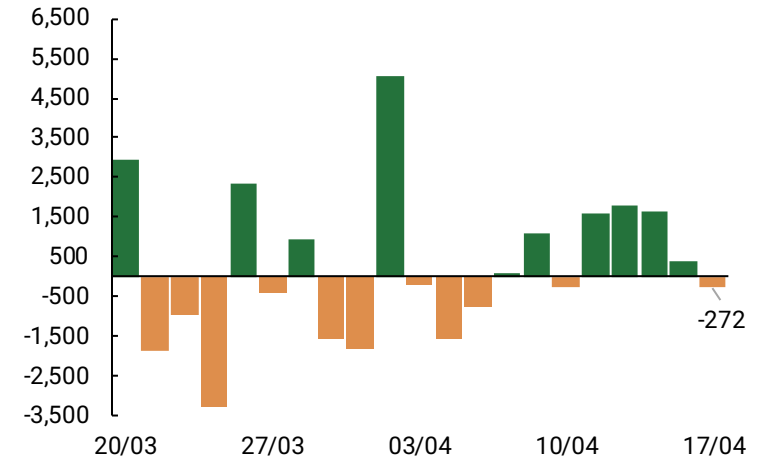
Khối lượng mở (Open interest)



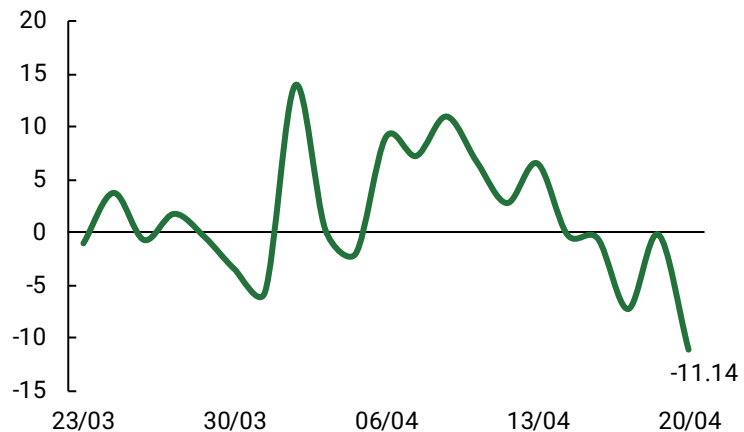
Khối lượng giao dịch ròng của khối ngoại (Hợp đồng)



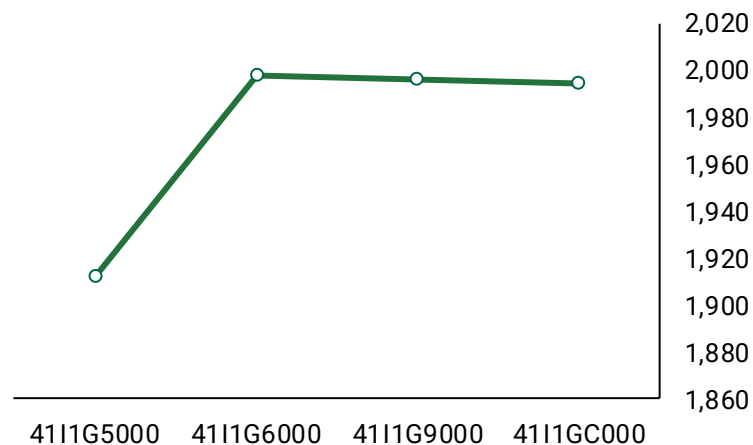
Khối lượng giao dịch ròng của tự doanh (Hợp đồng)



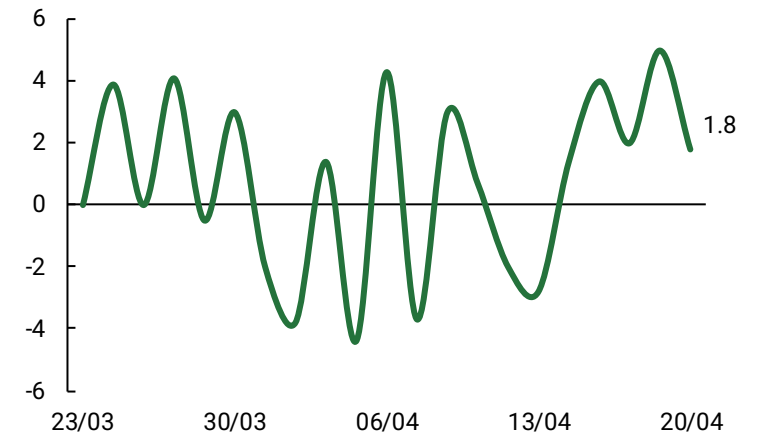
Basis hợp đồng tương lai



Đường cong hợp đồng tương lai



VN30F1M - VN30F2M



THÔNG TIN VĨ MÔ

- 01/04 Vietnam & US - Chỉ số PMI
- 03/04 Mỹ - Tỷ lệ thất nghiệp, Bảng lương phi nông nghiệp
- 05/04 Hàng hóa - Cuộc họp OPEC-JMMC
- 06/04 Việt Nam - Dữ liệu kinh tế vĩ mô
Mỹ - Thời hạn đàm phán Iran
- 07/04 Việt Nam - FTSE rà soát giữa kỳ
- 09/04 Mỹ - Biên bản cuộc họp FOMC
Trung Quốc – Chỉ số CPI, PPI
- 10/04 Mỹ - Chỉ số CPI, Chỉ số Tâm lý Người tiêu dùng Michigan
- 14/04 Mỹ - Chỉ số PPI
- 16/04 Việt Nam - Đáo hạn phái sinh
Trung Quốc – GDP Quý 1
- 28/04 Nhật Bản - BOJ họp và công bố lãi suất
- 29 - 30/04 Mỹ - FED họp và công bố lãi suất
Châu Âu - ECB họp và công bố lãi suất
Canada - BOC họp và công bố lãi suất

Ngân hàng Nhà nước (NHNN) hút ròng gần 72,500 tỷ, lãi suất liên ngân hàng tiếp tục giảm: Trong tuần từ 13/4 - 17/4 vừa qua, NHNN đã tiếp tục hút ròng gần 72,500 tỷ đồng khi thanh khoản trên thị trường đỡ căng thẳng, đánh dấu hai tuần hút ròng liên tiếp của nhà điều hành. Dù vậy, khi chênh lệch giữa tăng trưởng tín dụng và huy động vẫn còn, áp lực thanh khoản vẫn cao tại các ngân hàng.

Chính phủ đặt mục tiêu sớm nâng hạng tín nhiệm quốc gia lên mức 'đầu tư': Chính phủ đặt mục tiêu phấn đấu sớm nâng hạng tín nhiệm quốc gia lên mức "đầu tư" để mở rộng khả năng tiếp cận nguồn tài trợ dài hạn cho các dự án hạ tầng quy mô lớn và hỗ trợ thị trường chứng khoán thông qua việc thu hút dòng vốn từ các nhà đầu tư tổ chức quốc tế.

Mỹ bắt giữ tàu hàng Iran, kế hoạch đàm phán có nguy cơ đổ vỡ: Vào ngày 19/4, Tổng thống Mỹ Donald Trump cho biết tàu khu trục của Hải quân Mỹ đã nã pháo và vô hiệu hóa một tàu chở hàng treo cờ Iran ở Vịnh Oman khi con tàu này cố vượt lệnh phong tỏa. Đáp trả, Iran tuyên bố đã dùng drone nhắm tàu chiến Mỹ để trả đũa việc tàu hàng của họ bị nổ súng, kiểm soát tại Vịnh Oman.

THÔNG TIN DOANH NGHIỆP

MWG ước lãi quý I tăng hơn 70%: Tại ĐHCĐ, Tổng giám đốc Vũ Đăng Linh cho biết doanh thu trong quý I đạt khoảng 25% kế hoạch, tức khoảng 46,000 - 47,000 tỷ đồng. Chỉ tiêu lợi nhuận cỡ 29-30% so với kế hoạch 2026. Năm 2026, tập đoàn này đặt mục tiêu tham vọng với doanh thu thuần 185,000 tỷ và lợi nhuận sau thuế hợp nhất 9,200 tỷ đồng, tương ứng mức tăng lần lượt 18% và 30% so với mức nền kỷ lục của năm ngoái. Như vậy, ước tính lợi nhuận quý đầu năm của MWG khoảng 2,668 - 2,760 tỷ đồng, tức tăng trưởng 72-78% so với quý I/2025. Liên quan đến triển vọng thời gian tới, ông Linh cho biết tháng 4 là mùa cao điểm máy lạnh và sức mua máy lạnh hiện tại rất tốt.

MCM - Bứt tốc đầu năm, lợi nhuận tăng hơn 67% so với cùng kỳ: Công ty ghi nhận kết quả tích cực khi doanh thu thuần đạt 742 tỷ đồng, tăng 25% so với quý I/2025. Lợi nhuận gộp tăng mạnh lên 212 tỷ đồng, tương ứng biên lãi gộp cải thiện từ 24.3% lên 28.6%. Nhờ đó, lợi nhuận sau thuế đạt hơn 80 tỷ đồng, tăng 68% so với cùng kỳ, đồng thời là mức cao nhất trong 9 quý trở lại đây.

SSI ghi nhận lợi nhuận hợp nhất quý I/2026 đạt hơn 1,590 tỷ đồng: Quý I/2026, CTCP Chứng khoán SSI ghi nhận tổng doanh thu hợp nhất 3,295 tỷ đồng và lợi nhuận trước thuế hợp nhất 1,593 tỷ đồng. Trong đó, Doanh thu công ty mẹ đạt 3,112 tỷ đồng và lợi nhuận trước thuế 1,461 tỷ đồng, lần lượt tăng 46% và 44% so với cùng kỳ. Lũy kế 4 quý gần nhất, ROE đạt 13.3% và ROA đạt 4.5%.

TNG - Lợi nhuận sau thuế quý I/2026 tăng 50%: Theo chia sẻ tại ĐHCĐ, kết quả kinh doanh của TNG quý I/2026 rất khả quan, với doanh thu tăng 26%, lợi nhuận sau thuế đạt 60 tỷ đồng, tăng 50% so với cùng kỳ. Đại hội đã thông qua kế hoạch doanh thu đạt 9,500 tỷ đồng, lợi nhuận sau thuế đạt 450 tỷ đồng, tăng lần lượt 9.2% và 14.5% so với năm ngoái; cổ tức 20% bằng tiền mặt hoặc cổ phiếu.

NTC - Lợi nhuận quý 1 Nam Tân Uyên về thấp nhất 8 năm: Quý đầu năm 2026, CTCP Khu Công nghiệp Nam Tân Uyên kinh doanh kém tích cực khi doanh thu thuần gần 82 tỷ đồng, giảm 39%, do mảng kinh doanh bất động sản đầu tư giảm 46% chỉ còn hơn 65 tỷ đồng. Dù đã tiết giảm đáng kể chi phí, NTC chỉ lãi ròng hơn 39 tỷ đồng, giảm 43%, đánh dấu mức lợi nhuận quý thấp nhất trong vòng 8 năm qua.

Mã CK	Thị giá	Giá hợp lý *	Upside/ Downside	Khuyến nghị
BCM	57,300	73,400	28.1%	Mua
CTG	35,100	45,200	28.8%	Mua
CTD	83,000	82,900	-0.1%	Giảm tỷ trọng
DBD	50,200	68,000	35.5%	Mua
DDV	27,873	35,900	28.8%	Mua
DGW	46,000	48,500	5.4%	Nắm giữ
DPG	42,900	42,900	0.0%	Nắm giữ
DPR	40,750	46,500	14.1%	Tăng tỷ trọng
DRI	12,947	17,200	32.8%	Mua
EVF	13,850	14,400	4.0%	Nắm giữ
FRT	150,800	157,600	4.5%	Nắm giữ
GMD	74,200	77,000	3.8%	Nắm giữ
HAH	54,100	60,300	11.5%	Tăng tỷ trọng
HDG	28,300	34,000	20.1%	Mua
HHV	12,750	12,300	-3.5%	Giảm tỷ trọng
HPG	28,450	34,300	20.6%	Mua
IMP	56,000	55,000	-1.8%	Giảm tỷ trọng
KDH	26,000	38,800	49.2%	Mua
MCH	141,300	177,200	25.4%	Mua
MWG	87,300	99,600	14.1%	Tăng tỷ trọng

Mã CK	Thị giá	Giá hợp lý *	Upside/ Downside	Khuyến nghị
NLG	28,550	39,900	39.8%	Mua
NT2	26,300	27,700	5.3%	Nắm giữ
PHR	62,000	72,800	17.4%	Tăng tỷ trọng
PNJ	115,000	113,300	-1.5%	Giảm tỷ trọng
PVS	38,300	39,900	4.2%	Nắm giữ
PVT	21,550	18,900	-12.3%	Bán
POW	13,150	15,000	14.1%	Tăng tỷ trọng
SAB	45,500	57,900	27.3%	Mua
SSI	28,950	32,100	10.9%	Tăng tỷ trọng
TLG	50,600	50,900	0.6%	Nắm giữ
TCB	32,600	42,400	30.1%	Mua
TCM	23,600	37,900	60.6%	Mua
TRC	72,600	94,800	30.6%	Mua
VCB	60,100	84,200	40.1%	Mua
VPB	28,050	37,000	31.9%	Mua
VCG	22,200	26,200	18.0%	Tăng tỷ trọng
VHC	62,700	60,000	-4.3%	Giảm tỷ trọng
VNM	61,500	66,650	8.4%	Nắm giữ

* Giá hợp lý đã điều chỉnh các quyền thực hiện sau ngày báo cáo

Đảm bảo phân tích

Báo cáo được thực hiện bởi **Lê Trần Khang, chuyên viên phân tích cao cấp – Công ty Cổ phần Chứng khoán Phú Hưng**. Mỗi nhân viên phụ trách về phân tích, chiến lược hay nghiên cứu chịu trách nhiệm cho sự chuẩn bị và nội dung của tất cả các phần có trong bản báo cáo nghiên cứu này đảm bảo rằng, tất cả các ý kiến của những người phân tích, chiến lược hay nghiên cứu đều phản ánh trung thực và chính xác ý kiến cá nhân của họ về những vấn đề trong bản báo cáo. Mỗi nhân viên phân tích, chiến lược hay nghiên cứu đảm bảo rằng họ không được hưởng bất cứ khoản chi trả nào trong quá khứ, hiện tại cũng như tương lai liên quan đến các khuyến cáo hay ý kiến thể hiện trong bản báo cáo này

Định nghĩa xếp loại

MUA: Cổ phiếu có tiềm năng tăng giá hơn 20%.

TĂNG TỶ TRỌNG: Cổ phiếu có tiềm năng tăng giá từ 10% đến 20%.

NẮM GIỮ: Cổ phiếu cho thấy tiềm năng tăng trưởng hạn chế dưới 10%.

Hiệu suất được định nghĩa là tổng lợi nhuận trong 12 tháng (bao gồm cả cổ tức).

BÁN: Cổ phiếu có khả năng giảm hơn -10%.

GIẢM TỶ TRỌNG: Cổ phiếu có thể giảm nhẹ từ 0% đến -10%

KHÔNG XẾP HẠNG: Cổ phiếu không được xếp hạng trong phạm vi theo dõi của PHS hoặc chưa được niêm yết.

Miễn trừ trách nhiệm

Báo cáo nghiên cứu này được chuẩn bị bởi Công ty Cổ phần Chứng khoán Phú Hưng (PHS) nhằm mục đích cung cấp thông tin. Thông tin được trình bày trong báo cáo này được thu thập từ các nguồn được cho là đáng tin cậy, nhưng PHS không đảm bảo về tính chính xác hoặc đầy đủ của thông tin đó. Các quan điểm, ước tính, và dự báo trong báo cáo này phản ánh đánh giá hiện tại của tác giả tại thời điểm phát hành báo cáo và có thể thay đổi mà không cần thông báo trước. Báo cáo này không phải là một lời đề nghị bán hoặc mời chào mua bất kỳ loại chứng khoán nào. Báo cáo này không nhằm mục đích cung cấp tư vấn đầu tư cá nhân và không xét đến các mục tiêu đầu tư cụ thể, tình hình tài chính, hoặc nhu cầu của bất kỳ cá nhân nào. PHS, các công ty liên kết và/hoặc các cán bộ, giám đốc hoặc nhân viên của họ có thể có lợi ích hoặc vị trí trong, và có thể thực hiện các giao dịch liên quan đến chứng khoán hoặc quyền chọn được đề cập trong báo cáo này. PHS cũng có thể thực hiện hoặc tìm cách thực hiện các dịch vụ ngân hàng đầu tư hoặc các dịch vụ khác cho các công ty được đề cập trong báo cáo này. PHS, các công ty liên kết của mình, cũng như các cán bộ, giám đốc hoặc nhân viên của họ, không chịu bất kỳ trách nhiệm pháp lý nào đối với bất kỳ tổn thất trực tiếp hoặc hệ quả nào phát sinh từ việc sử dụng báo cáo này hoặc nội dung của nó

© Công ty Cổ phần Chứng khoán Phú Hưng (PHS)

Tầng 21, Phú Mỹ Hưng Tower, 08 Hoàng Văn Thái, Phường Tân Mỹ, Tp. HCM

Điện thoại: (+84-28) 5 413 5479 Fax: (+84-28) 5 413 5472

Hỗ trợ khách hàng: 1900 25 23 58

Hỗ trợ đặt lệnh: (+84-28) 5 413 5488

E-mail: info@phs.vn / support@phs.vn

Web: www.phs.vn

Chi nhánh Quận 1

Phòng 1003A, Tầng 10, Tòa nhà Ruby, 81-83-83B-85 Hàm Nghi, Phường Sài Gòn, Tp. HCM

Điện thoại: (84-28) 3 535 6060

Fax: (84-28) 3 535 2912

Chi nhánh Thanh Xuân

Tầng 5, Tòa nhà UDIC Complex, N04 Hoàng Đạo Thúy, Phường Thanh Xuân, Hà Nội.

Điện thoại: (84-24) 6 250 9999

Fax: (84-24) 6 250 6666

Chi nhánh Quận 3

Tầng 4, D&D Tower, 458 Nguyễn Thị Minh Khai, Phường Bàn Cờ, Tp. HCM

Điện thoại: (84-28) 3 820 8068

Fax: (84-28) 3 820 8206

Chi nhánh Hải Phòng

Tầng 2, Tòa nhà Eliteco, 18 Trần Hưng Đạo, Phường Hồng Bàng, Hải Phòng

Điện thoại: (84-225) 384 1810

Fax: (84-225) 384 1801

Chi nhánh Tân Bình

Tòa nhà Park Legend, 251 Hoàng Văn Thụ, Phường Tân Sơn Hòa, Tp. HCM

Điện thoại: (84-28) 3 813 2401

Fax: (84-28) 3 813 2415