

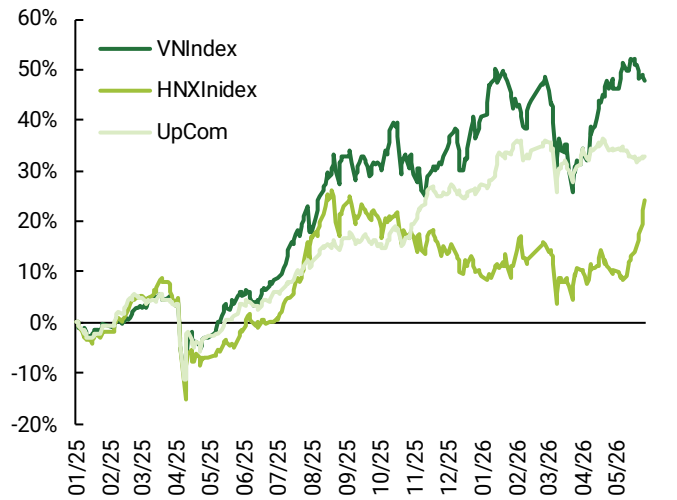
VN-Index **1874.43 (-0.52%)**
903 Tr. cổ phiếu 24320.9 Tỷ VND (22.75%)

HNX-Index **282.23 (1.47%)**
44 Tr. cổ phiếu 747.4 Tỷ VND (-48.32%)

UPCOM-Index **126.1 (0.04%)**
42 Tr. cổ phiếu 538.2 Tỷ VND (-38.88%)

VN30F1M **2024.80 (-0.40%)**
196,641 HD OI: 31,631 HD

% Hiệu suất từ đầu năm (YTD) các chỉ số



NHẬN ĐỊNH THỊ TRƯỜNG

- **Diễn biến:** Chỉ số VNIndex đóng cửa phiên tại 1874.4, giảm -9.8 điểm (-0.52%). Thanh khoản tăng với độ rộng thị trường nghiêng về bên bán. Sắc đỏ ghi nhận ở VN30, trong khi HNXIndex tăng điểm (+1.47%).
- **Điểm nhấn trong phiên:** Nhóm Vingroup hạ nhiệt đang gây sức ép đáng kể lên VN-Index, trong khi dòng tiền hoạt động tích cực tại nhóm Ngân hàng là lực đỡ đối ứng.
- Nhóm ngành và cổ phiếu biến động tích cực trong phiên: Ngân hàng: VIB (+2.8%), TPB (+2.9%), OCB (+5.7%) | Hàng & Dịch vụ Công nghiệp: PAC (+2.7%), GEE (+3.9%) | Điện, nước & xăng dầu khí đốt: POW (+2.9%), NT2 (+5.0%) | Bán lẻ: FRT (+0.6%), MWG (+1.9%). Diễn biến yếu trong phiên: Bất động sản: VRE (-4.4%), VHM (-4.2%) | Thực phẩm và đồ uống: VHC (-2.0%), PAN (-1.3%) | Dịch vụ tài chính: VND (-1.9%), VIX (-1.6%) | Xây dựng và Vật liệu: CRC (-6.9%), PC1 (-1.5%).
Tác động chỉ số: Chiều tăng | ACB, VCB, MBB, VPB, BID - Chiều giảm | VIC, VHM, GEE, SAB, STB
Khối ngoại Bán ròng hơn 800 tỷ, tập trung nhiều ở VHM, HPG, VIC, trong khi mua ròng MSB, MWG, ACB.

GÓC NHÌN KỸ THUẬT

- **VN-Index** đóng cửa với nến Hammer đỏ, chịu sức ép từ đà giảm ở nhóm Vingroup. Sắc xanh ở mặt bằng chung cổ phiếu đã thu hẹp so với phiên hôm qua, cho thấy thị trường trở lại phân hóa trước áp lực điều chỉnh từ chỉ số chung. Dù vậy, áp lực bán chưa quá đột biến và nghiêng về tích lũy sau nhịp hồi phục. Về kỹ thuật, các chỉ báo động lượng chưa ghi nhận sự cải thiện rõ ràng. Tuy nhiên, RSI đã giảm về gần ngưỡng trung bình 50, đây thường là vùng để tái cân bằng. Lực cầu có khả năng hấp thụ cung bán tại hỗ trợ, nên vận động sẽ tiếp tục rung lắc kiểm định thêm vùng 1860 - 1890 điểm.
- **Đối với HNX-Index**, chỉ số tiếp tục đi lên nhưng thanh khoản sụt giảm mạnh, hàm ý lực cầu mua lên chững lại. Vận động có thể hạ nhiệt tích lũy thêm quanh vùng 280 điểm để tái tạo đà cho mục tiêu cao hơn là bút phá đỉnh cũ 288 điểm.
- **Chiến lược:** Vị thế nghiêng về nắm giữ với tỷ trọng trung bình, đồng thời theo dõi thêm diễn biến thị trường và chờ tín hiệu xác nhận rõ ràng hơn từ dòng tiền. Hạn chế tâm lý hưng phấn trước các nhịp bật tăng ngắn hạn, khi xu hướng chưa thực sự được củng cố. Nhóm ngành nổi bật: Ngân hàng, Chứng khoán, Thép.

CỔ PHIẾU KHUYẾN NGHỊ

Mua VCB (Xem tiếp tại trang 7)

Diễn biến thị trường từ đầu năm đến hiện tại

Chỉ số	Giá đóng cửa	% Thay đổi			Giá trị giao dịch (Tỷ VND)	% Biến động giá trị giao dịch so với			Khối lượng giao dịch (Triệu CP)	% Biến động khối lượng giao dịch so với		
		(%) 1D	(%) 1W	(%) 1M		01 phiên trước	Trung bình 01 tuần	Trung bình 01 tháng		01 phiên trước	Trung bình 01 tuần	Trung bình 01 tháng
Theo chỉ số												
VN-Index	1,874.4 ▼	-0.5%	-2.0%	1.1%	24,320.9 ▲	22.8%	-23.6%	25.6%	902.7 ▲	14.9%	-24.7%	33.9%
HNX-Index	282.2 ▲	1.5%	8.0%	12.0%	747.4 ▼	-48.3%	-53.4%	-41.7%	43.8 ▼	-48.2%	-51.2%	-41.4%
UPCOM-Index	126.1 ▬	0.0%	0.7%	-1.1%	538.2 ▼	-38.9%	-55.5%	-12.9%	42.3 ▲	61.3%	-51.5%	-11.1%
VN30	2,022.5 ▼	-0.3%	-0.3%	0.5%	15,751.3 ▲	39.7%	-16.8%	37.7%	432.0 ▲	40.8%	-21.9%	42.7%
VNMID	2,199.6 ▼	0.0%	-0.4%	-0.3%	7,171.0 ▲	5.7%	-35.2%	8.9%	321.5 ▼	-3.5%	-40.3%	9.8%
VNSML	1,369.8 ▼	0.0%	-0.1%	-2.8%	767.7 ▼	-24.8%	-24.8%	-16.2%	55.9 ▼	-13.6%	-30.1%	-13.2%
Theo ngành (VNIndex)												
Ngân hàng	665.4 ▬	0.5%	2.13%	4.6%	8,707.4 ▲	35.91%	24.4%	47.1%	390.2 ▲	30.7%	23.3%	58.7%
Bất động sản	970.2 ▼	-1.7%	-5.1%	1.3%	5,367.7 ▲	60.5%	26.6%	18.0%	117.0 ▼	-7.3%	9.4%	-10.5%
Dịch vụ tài chính	315.4 ▼	-0.6%	1.4%	1.2%	2,083.5 ▼	-15.1%	-15.9%	-13.9%	99.7 ▼	-9.3%	-13.6%	-10.5%
Công nghiệp	286.2 ▬	0.8%	-3.6%	7.5%	1,446.8 ▲	85.9%	29.1%	5.1%	30.5 ▲	19.4%	1.7%	-21.0%
Tài nguyên cơ bản	532.8 ▼	-0.4%	2.4%	0.0%	750.7 ▬	0.9%	-10.5%	-10.2%	36.9 ▼	-5.1%	-7.3%	1.1%
Xây dựng - Vật Liệu	172.1 ▼	0.0%	0.2%	-2.9%	676.2 ▼	-3.7%	-19.3%	-44.2%	33.9 ▼	-10.3%	-21.0%	-40.6%
Thực phẩm	491.1 ▼	0.0%	-6.0%	-25.3%	1,542.3 ▲	111.2%	46.7%	35.8%	39.2 ▲	138.1%	59.0%	49.8%
Bán Lẻ	1,472.9 ▲	1.4%	2.4%	-4.8%	650.0 ▲	24.8%	-4.8%	-11.3%	9.1 ▲	14.1%	-6.3%	-7.4%
Công nghệ	397.5 ▼	-1.0%	-4.7%	0.2%	710.6 ▲	56.7%	-10.3%	-20.9%	10.1 ▼	-12.2%	-17.4%	-26.3%
Hóa chất	183.3 ▼	-0.7%	-4.9%	1.9%	244.2 ▼	-3.4%	-32.0%	-59.7%	7.4 ▼	-6.2%	-28.0%	-56.0%
Tiện ích	765.6 ▬	0.0%	-3.6%	3.7%	428.4 ▲	101.0%	28.1%	-14.2%	24.0 ▲	145.2%	65.0%	17.0%
Dầu khí	112.0 ▼	-0.9%	-9.7%	6.8%	401.7 ▲	8.6%	-31.7%	-53.1%	12.7 ▲	6.2%	-30.4%	-52.8%
Dược phẩm	413.9 ▼	-0.2%	-0.2%	0.1%	146.4 ▼	-2.3%	28.4%	116.8%	6.3 ▲	48.1%	30.3%	116.0%
Bảo hiểm	106.9 ▼	-1.0%	-1.3%	-1.8%	48.7 ▼	-24.8%	-2.0%	-17.9%	1.0 ▼	-54.5%	-14.1%	-12.9%

Nguồn: FiinPro, PHS tổng hợp

Diễn biến chỉ số chứng khoán của các thị trường trong khu vực và thị trường lớn trên Thế giới

Chỉ số	Thị trường	Giá đóng cửa	% Thay đổi giá		Chỉ số định giá	
			1 ngày	YTD	P/E	P/B
VN-Index	Việt Nam	1,874.4 ▼	-0.52%	5.0%	15.4x	2.1x
SET-Index	Thái Lan	1,571 ▲	1.13%	24.7%	16.3x	1.5x
JCI-Index	Indonesia	6,130 ▬	0.00%	-29.1%	14.5x	1.6x
FTSE Bursa Malaysia	Malaysia	12,616 ▬	0.00%	2.5%	16.6x	1.4x
PSEi Index	Phillipines	5,963 ▬	0.00%	-1.5%	9.1x	1.2x
Shanghai Composite	Trung Quốc	4,094 ▼	-1.25%	3.1%	19.8x	1.6x
Hang Seng	Hồng Kông	25,328 ▼	-1.06%	-1.2%	13.3x	1.4x
Nikkei 225	Nhật Bản	64,999 ▬	0.01%	29.1%	24.0x	3.0x
S&P 500	Mỹ	7,519 ▬	0.61%	9.8%	27.6x	5.7x
Dow Jones	Mỹ	50,462 ▼	-0.23%	5.0%	25.8x	5.7x
FTSE 100	Anh	10,506 ▬	0.14%	5.8%	17.0x	2.4x
Euro Stoxx 50	Châu Âu	6,113 ▬	0.80%	5.5%	17.3x	2.5x
<hr/>						
DXY		99.1 ▼	-0.11%	0.8%		
USDVND		26,333 ▼	-0.04%	0.1%		

Nguồn: Bloomberg, PHS tổng hợp

Ghi chú: Chỉ số S&P 500, Dow Jones, FTSE 100 và Euro Stoxx 50 lấy giá đóng cửa hôm trước

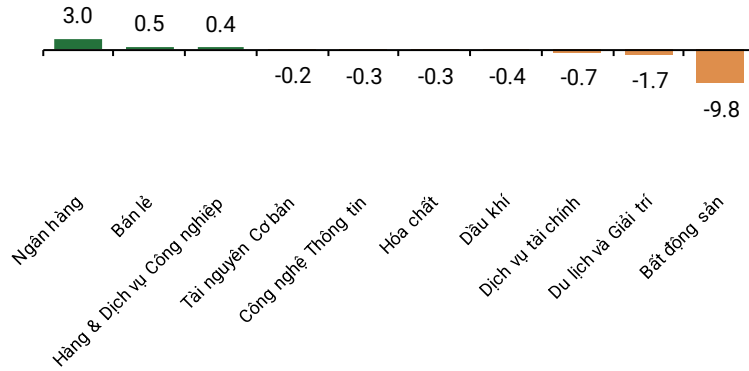
Biến động giá/ chỉ số các loại hàng hóa toàn cầu

Giá/ Chỉ số hàng hóa		% Thay đổi giá			
		1D	1M	% YTD	% YoY
Dầu Brent	▼	-2.70%	-10.5%	59.2%	51.2%
Dầu WTI	▼	-3.60%	-6.1%	57.6%	48.6%
Khí gas	▬	0.9%	14.5%	-20.8%	-14.1%
Than cốc (*)	▬	0.0%	6.7%	10.4%	21.4%
Thép HRC (*)	▼	-0.6%	0.7%	4.2%	5.0%
PVC (*)	▼	-0.1%	-6.4%	5.4%	0.4%
Phân Urea (*)	▼	-1.3%	-15.0%	77.4%	89.0%
Cao su thiên nhiên	▬	0.0%	4.4%	23.5%	30.3%
Bông Cotton	▼	-1.6%	-1.5%	18.5%	16.1%
Đường	▼	-1.3%	3.8%	-4.4%	-16.7%
World Container Index	▬	0.0%	21.5%	22.5%	19.1%
Baltic Dirty tanker Index	▼	-1.3%	-23.3%	63.5%	127.8%
<hr/>					
Vàng	▼	-1.47%	-5.1%	2.8%	34.6%
Bạc	▼	-3.78%	-2.0%	3.3%	122.4%

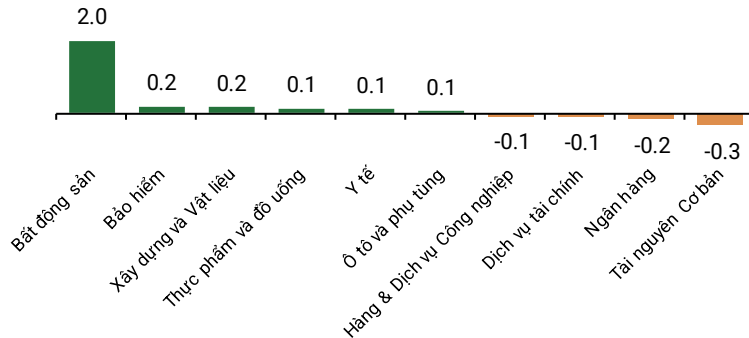
Nguồn: Bloomberg, PHS tổng hợp

Ghi chú (*) Chỉ số giá tại thị trường Trung Quốc

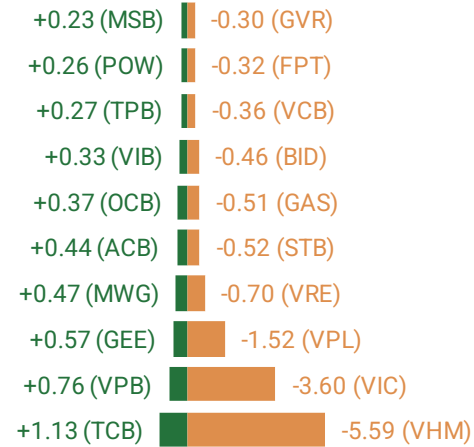
TOP NGÀNH ĐÓNG GÓP ĐIỂM CHO VNINDEX



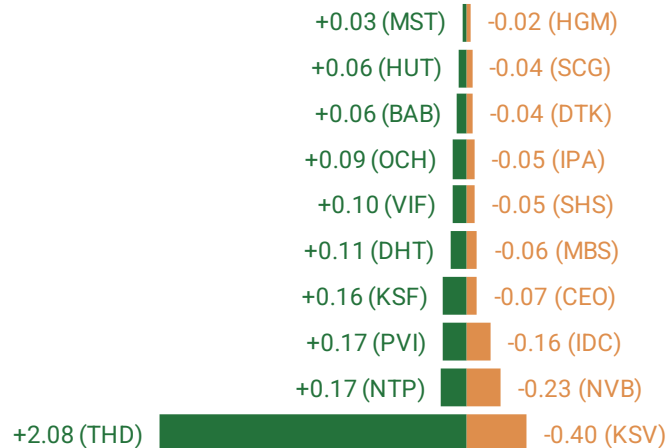
TOP NGÀNH ĐÓNG GÓP ĐIỂM CHO HNXINDEX



TOP CỔ PHIẾU ĐÓNG GÓP ĐIỂM CHO VNINDEX

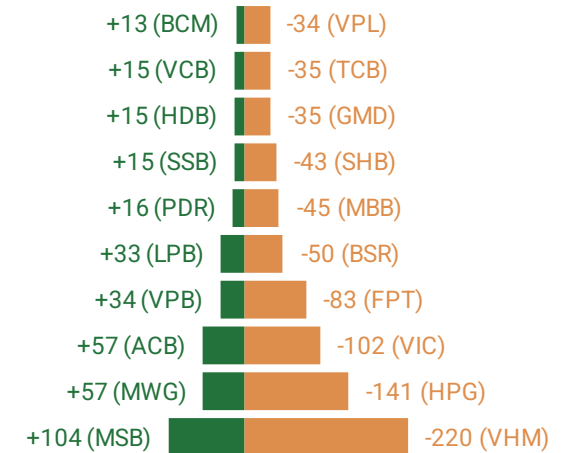


TOP CỔ PHIẾU ĐÓNG GÓP ĐIỂM CHO HNXINDEX

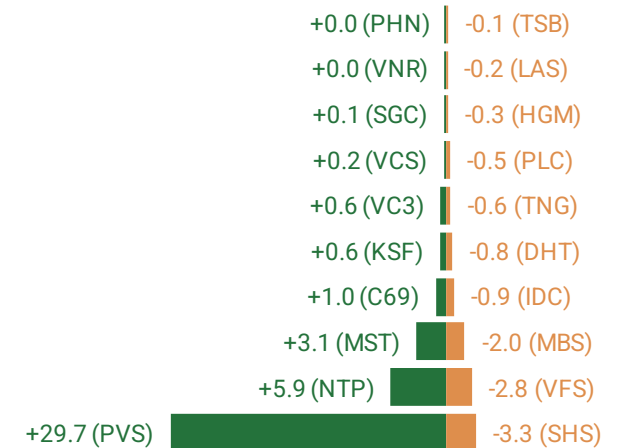


BẢN TIN CHỨNG KHOÁN THỐNG KÊ THỊ TRƯỜNG CƠ SỞ

TOP CỔ PHIẾU NĐTNN GIAO DỊCH RÒNG (Tỷ VND) - VNINDEX



TOP CỔ PHIẾU NĐTNN GIAO DỊCH RÒNG (Tỷ VND) - HNXINDEX



TOP CỔ PHIẾU GIAO DỊCH KHỚP LỆNH (Tỷ VND) - VNINDEX



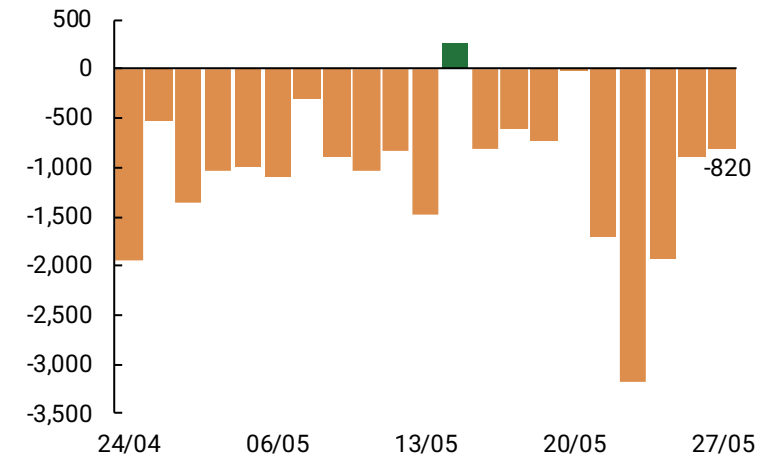
	VHM	ACB	VIC	SHB	FPT
%DoD	-4.2%	1.6%	-1.0%	1.4%	-1.2%
Giá trị	1,104	1,015	947	911	681

TOP CỔ PHIẾU GIAO DỊCH THỎA THUẬN (Tỷ VND) VNINDEX



	VIC	VJC	GEE	HDB	SBT
%DoD	-1.0%	-0.3%	3.9%	0.8%	-0.2%
Giá trị	1,603	573	422	365	328

GIÁ TRỊ GD RÒNG NĐTNN TẠI VNINDEX (Tỷ VND)



TOP CỔ PHIẾU GIAO DỊCH KHỚP LỆNH (Tỷ VND) - HNXINDEX



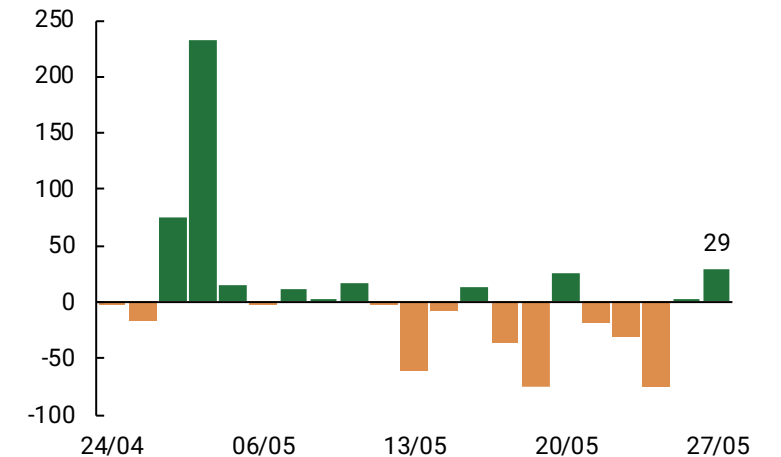
	SHS	CEO	PVS	MBS	IDC
%DoD	-0.5%	-1.2%	0.0%	-0.5%	-1.6%
Giá trị	169	86	74	48	43

TOP CỔ PHIẾU GIAO DỊCH THỎA THUẬN (Tỷ VND) HNXINDEX



	VFS	NRC	DNP	SHS	PPT
%DoD	-0.8%	-3.2%	0.0%	-0.5%	0.6%
Giá trị	17	14	10	10	9

GIÁ TRỊ GD RÒNG NĐTNN TẠI HNXINDEX (Tỷ VND)





Góc nhìn kỹ thuật VNINDEX

- ✓ Nến Hammer, vol dưới mức bình quân 20 phiên.
- ✓ Hỗ trợ: 1800 | 1850.
- ✓ Kháng cự: 1910 | 1950.
- ✓ MACD cắt xuống đường tín hiệu, RSI giảm về gần ngưỡng trung bình.
- ✓ Xu hướng: Hạ nhiệt củng cố lại đà.

Kịch bản: Chỉ số quay lại kiểm định vùng 1860 – 1890 phù hợp kỳ vọng. Lực cầu vẫn đang hấp thụ tốt cung bán trong ngắn hạn. Ngưỡng duy trì động lượng quanh mốc 1850 điểm, vận động lùi về dưới mức này sẽ gia tăng khả năng tiếp tục điều chỉnh về vùng tâm lý 1800 điểm. Ngược lại, đà tăng được xác nhận khi chỉ số quay lại trên ngưỡng 1910 điểm.



Góc nhìn kỹ thuật VN30

- ✓ Nến thân nhỏ, vol trên mức bình quân 20 phiên.
- ✓ Hỗ trợ: 1970 | 2000.
- ✓ Kháng cự: 2060 | 2120.
- ✓ MACD cắt xuống đường tín hiệu, RSI giảm về gần ngưỡng trung bình.
- ✓ Xu hướng: Hạ nhiệt củng cố lại đà.

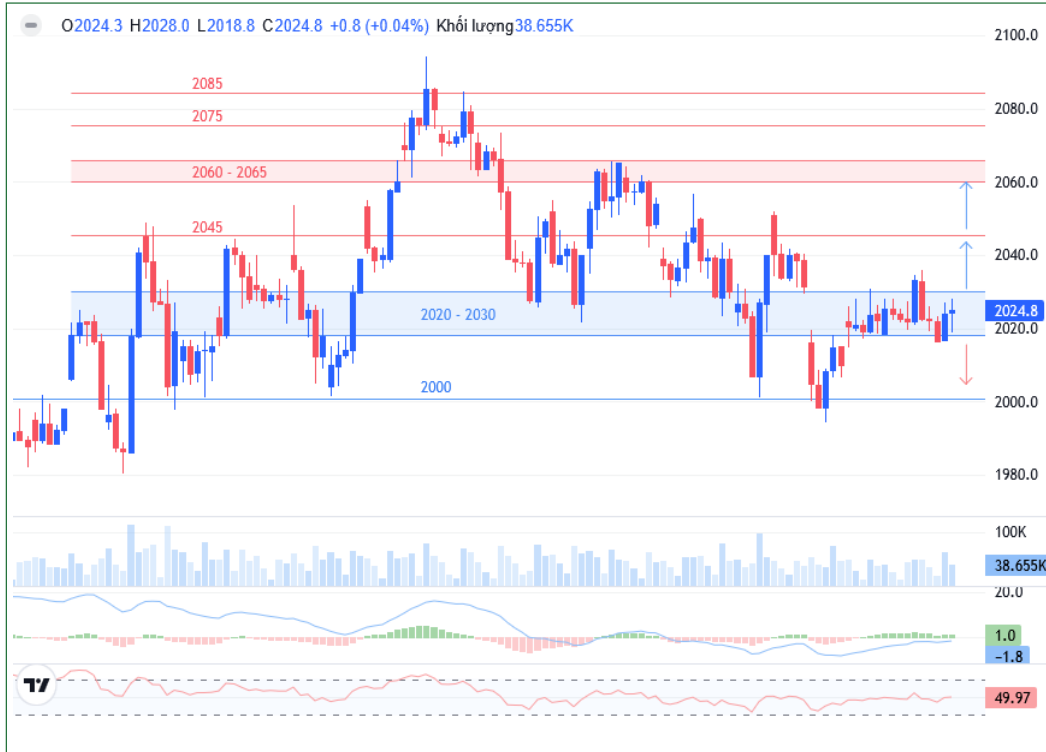
Kịch bản: Vận động tiếp tục nghiêng về củng cố thêm vùng 2000 – 2050 điểm. Đà tăng được xác nhận khi VN30 bứt phá và củng cố được trên ngưỡng 2060. Trái lại, vận động thoái lui dưới ngưỡng 1995 điểm sẽ gia tăng khả năng kiểm định vùng hỗ trợ thấp hơn quanh 1950 – 1970 điểm.

Cổ phiếu khuyến nghị trong ngày

STT	Mã CK	Khuyến nghị	Ngày khuyến nghị	Giá hiện tại	Giá hành động	LN/Lỗ thực hiện	Giá mục tiêu	LN kỳ vọng	Giá cắt lỗ	Rủi ro giảm	Ghi chú
1	VCB	Mua	28/05/2026	64.20	63 - 64	-	70	10.2%	60	-5.5%	

Danh mục cổ phiếu đang khuyến nghị

STT	Mã CK	Khuyến nghị	Ngày khuyến nghị	Ngày cập nhật khuyến nghị	Giá hiện tại	Giá thực hiện	LN/Lỗ hiện tại	Giá mục tiêu	LN kỳ vọng	Giá cắt lỗ	Rủi ro giảm	Ghi chú
1	MBB	Mua	05/05/2026	-	25.4	25.9 - 26.1	-2.3%	29	11.5%	24.4	-6.2%	
2	PVI	Mua	18/05/2026	-	78.7	80 - 80.5	-1.9%	88	9.7%	75.5	-5.9%	
3	SHS	Mua	19/05/2026	-	18.3	17.7 - 17.9	2.8%	19.5	9.6%	16.8	-5.6%	
4	SAB	Mua	22/05/2026	-	47.8	47.8 - 48.2	-0.5%	53	10.4%	45.5	-5.2%	



Tín hiệu kỹ thuật

- **Hợp đồng VN30F1M** đóng cửa tại 2024.8, giảm 8.2 điểm (-0.4%). Áp lực điều chỉnh chiếm ưu thế trong phần lớn thời gian giao dịch.
- **Ở đồ thị 1 giờ**, chỉ báo MACD duy trì trên đường tín hiệu, cùng với RSI phục hồi lên trên ngưỡng trung bình, hàm ý động lượng tăng cải thiện. Dù vậy, khu vực 2030 là cản ngắn hạn, có thể xuất hiện rung lắc. Vị thế Long cân nhắc khi giá củng cố được trên ngưỡng 2032, có thể giá tăng nếu giá tiếp tục vượt ngưỡng 2046. Vị thế Short cân nhắc khi giá lùi về dưới ngưỡng 2016.
- **Hợp đồng VN100F1M** đóng cửa tại 1948.1, giảm 9.6 điểm (-0.5%). Độ lệch basis 3.7 điểm (thấp hơn VN100 cơ sở). Khối lượng khớp lệnh tăng, đạt 21 HĐ. Hỗ trợ gần quanh khu vực 1940 điểm, trong khi kháng cự là ngưỡng 1960 điểm.

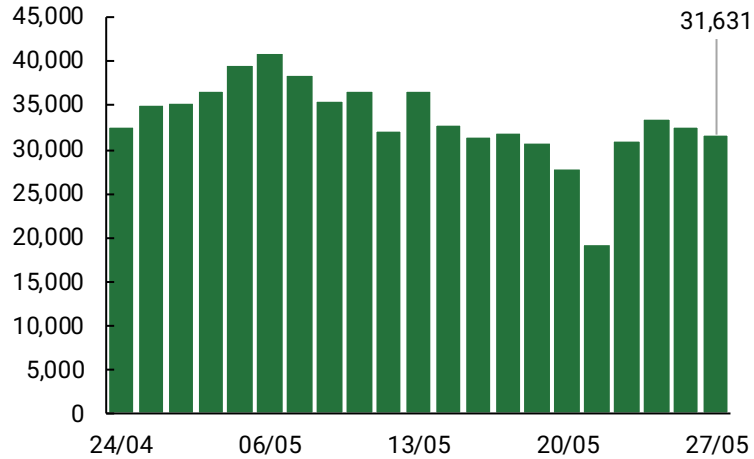
Chiến lược giao dịch trong ngày

Vị thế	Điểm vào	Chốt lời	Cắt lỗ	Lợi nhuận/Rủi ro
Long	> 2032	2045	2024	13 : 8
Long	> 2046	2060	2036	14 : 10
Short	< 2016	2004	2024	12 : 8

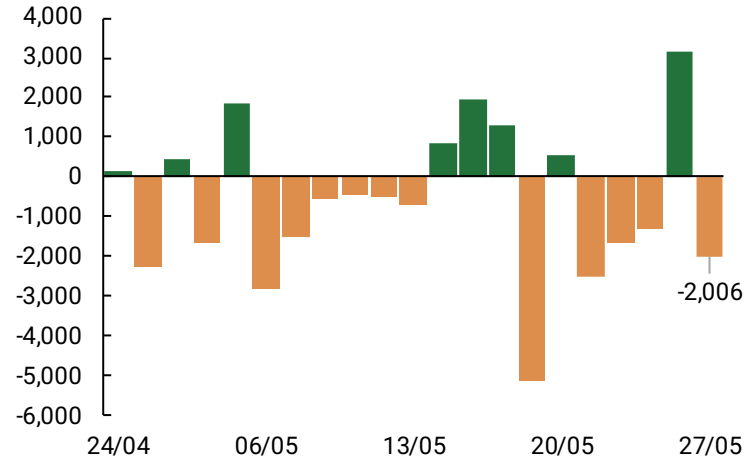
Thông kê hợp đồng tương lai

Mã hợp đồng	Giá đóng cửa	Thay đổi (điểm)	KL giao dịch	KL Mở	Giá lý thuyết	Chênh lệch	Ngày thanh toán	Thời hạn còn lại (ngày)
4111GC000	2,017.2	-8.5	26	101	2,039.6	-22.4	17/12/2026	204
4111G9000	2,016.8	-13.2	131	412	2,031.9	-15.1	17/09/2026	113
4111G7000	2,019.0	-12.2	234	259	2,026.6	-7.6	16/07/2026	50
4111G6000	2,024.8	-8.2	196,641	31,631	2,024.3	0.5	18/06/2026	22
4112G6000	1,948.1	-9.6	21	21	1,953.5	-5.4	18/06/2026	22

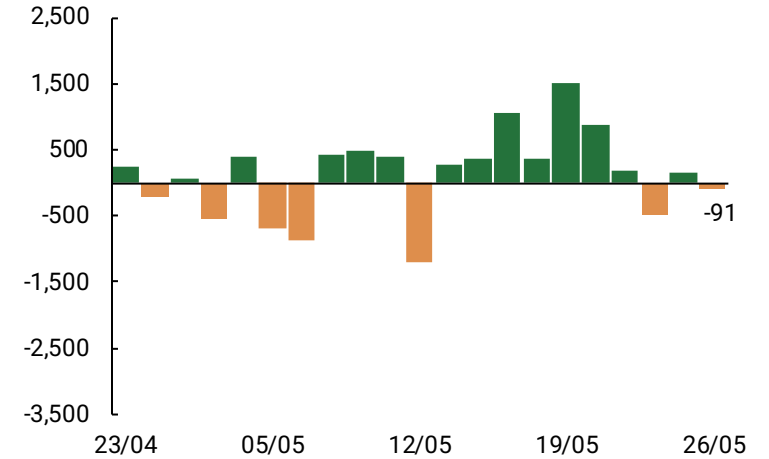
Khối lượng mở (Open interest)



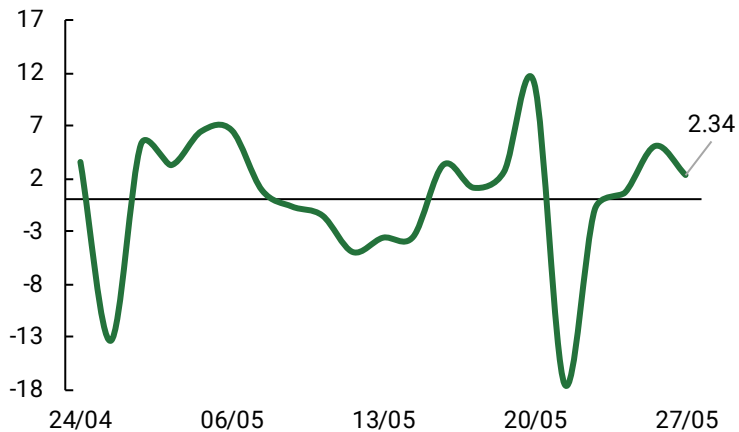
Khối lượng giao dịch ròng của khối ngoại (Hợp đồng)



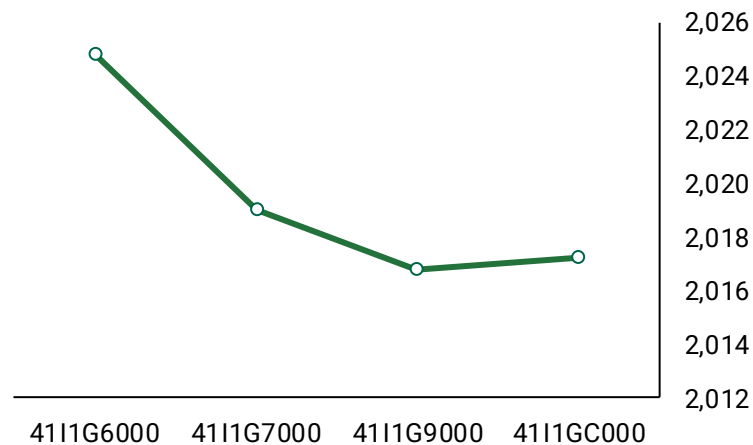
Khối lượng giao dịch ròng của tự doanh (Hợp đồng)



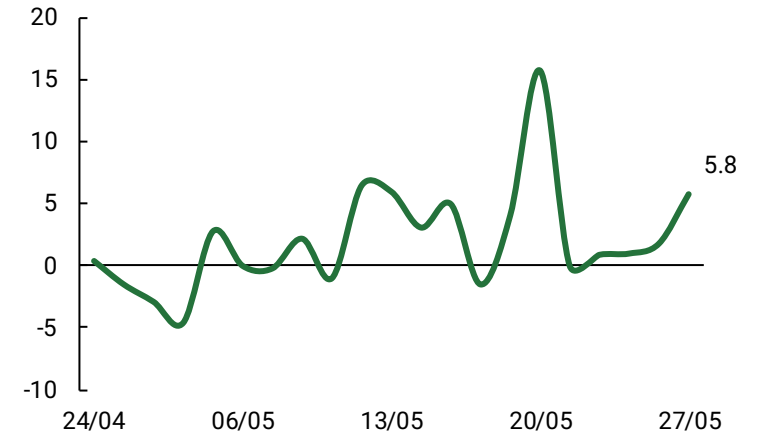
Basis hợp đồng tương lai



Đường cong hợp đồng tương lai



VN30F1M – VN30F2M



- 01/05 Vietnam & Mỹ - Chỉ số PMI
- 03/05 Việt Nam – Báo cáo kinh tế - xã hội tháng 4/2026
- 08/05 Mỹ – Tỷ lệ thất nghiệp, Bảng lương phi nông nghiệp
- 09/05 Mỹ - Các thành viên FOMC phát biểu
- 11/05 Trung Quốc – Chỉ số CPI, PPI
- 12/05 Mỹ– Chỉ số CPI
- 13/05 Mỹ - Chỉ số PPI
Việt Nam – Công bố danh mục (MSCI)
- 14/05 Mỹ - Doanh số bán lẻ
- 18/05 Trung Quốc – Sản xuất công nghiệp, Doanh số bán lẻ
- 21/05 Việt Nam – Đáo hạn hợp đồng tương lai
Mỹ – Biên bản cuộc họp FOMC
- 28/05 Mỹ - Ước tăng trưởng GDP (lần 2), Chỉ số PCE lõi
- 31/05 Trung Quốc - Chỉ số PMI

THÔNG TIN VĨ MÔ

S&P 500, Nasdaq Composite lập kỷ lục mới khi vốn hóa Micron vượt 1,000 tỷ USD: Theo CNBC, trong phiên giao dịch ngày 26/5, chỉ số S&P 500 tăng 0.61% và kết thúc ở mức 7,519 điểm. Chỉ số Nasdaq Composite thiên về công nghệ tăng 1.19% lên 26,656 điểm. Cả hai chỉ số đều đóng cửa ở mức kỷ lục. Cổ phiếu của Micron Technology tăng vọt 19% và vượt mốc 1,000 tỷ USD vốn hóa nhờ sự lạc quan từ các nhà phân tích lạc quan. Đặc biệt, UBS dự báo cổ phiếu này có tiềm năng tăng hơn 100%, viện dẫn lợi ích từ các thỏa thuận dài hạn của công ty.

Tiêu thụ điện lập kỷ lục, Bộ Công Thương muốn áp dụng ngay khung giờ cao điểm mới: Bộ Công Thương đang lấy ý kiến dự thảo Thông tư sửa đổi, bổ sung một số điều của Thông tư 60/2025 quy định về thực hiện giá bán điện, nhằm sớm áp dụng khung giờ cao điểm, thấp điểm và giờ bình thường mới. Theo số liệu từ NSMO, ngày 26/5, công suất cực đại toàn hệ thống điện quốc gia đạt khoảng 58,226 MW - mức cao nhất từ trước tới nay.

THÔNG TIN DOANH NGHIỆP

KDC - Cổ đông ngoại giảm tỷ lệ sở hữu tại Kido xuống dưới 6%: Tập đoàn KIDO đã ghi nhận cổ đông ngoại Star Pacifica Pte. Ltd. bán ra 974,000 cổ phiếu, làm giảm tỷ lệ sở hữu từ 6.095% xuống còn 5.759% vốn, dưới mức 6% vào ngày 19/5/2026. Đồng thời, thành viên HĐQT Vương Bửu Linh chỉ mua 674,300 cổ phiếu do điều kiện thị trường không thuận lợi, không bù đắp đủ mức giảm sở hữu.

VGI - Viettel Global rót 560 triệu USD đầu tư vào thị trường Cộng hòa Dominica: VGI công bố đầu tư 560 triệu USD để thành lập Viettel Dominicana tại Cộng hòa Dominica, nhằm xây dựng, vận hành và khai thác hạ tầng viễn thông và công nghệ số. Dự án sẽ cung cấp dịch vụ di động, internet băng rộng cố định và ví điện tử trên toàn lãnh thổ trong giai đoạn đầu 2 năm. Khoản đầu tư lớn này mở rộng hoạt động quốc tế của Đầu tư Quốc tế Viettel, góp phần tăng trưởng doanh thu và vị thế thị trường.

TVN - Sau Hoà Phát, VNSteel đề xuất dự án 100 triệu USD tại Quảng Ngãi: VNSteel cùng một đơn vị liên doanh, liên kết đang đề xuất nghiên cứu đầu tư dự án thép với tổng vốn khoảng 100 triệu USD, công suất dự kiến 1 triệu tấn mỗi năm và quy mô sử dụng đất khoảng 15 ha. Về cơ cấu cổ đông, Tổng công ty Đầu tư và Kinh doanh vốn Nhà nước (SCIC) hiện nắm giữ 93.93% vốn điều lệ của VNSteel, khiến tỷ lệ cổ phiếu tự do lưu hành trên thị trường ở mức thấp.

VCK - Nổi dài chuỗi tăng vốn, chuẩn bị chào bán 240 triệu cp: Theo tờ trình, VCK cho biết muốn chào bán tối đa 240 triệu cp cho nhà đầu tư chứng khoán chuyên nghiệp, tương ứng tỷ lệ 9.857% số lượng cổ phiếu đang lưu hành. Đợt chào bán dự kiến triển khai trong năm 2026 và cổ phiếu sẽ hạn chế chuyển nhượng tối thiểu 1 năm. Nếu thực hiện thành công, Công ty sẽ nâng quy mô vốn điều lệ thêm 2,400 tỷ đồng, từ hơn 24,349 tỷ đồng lên hơn 26,749 tỷ đồng. Dù chưa công bố giá chào bán, Công ty cho biết số tiền thu về sẽ được dùng vào hoạt động cho vay giao dịch ký quỹ (margin).

Mã CK	Thị giá	Giá hợp lý *	Upside/ Downside	Khuyến nghị
BCM	55,400	73,400	32.5%	Mua
CTG	35,350	45,200	27.9%	Mua
CTD	73,800	82,900	12.3%	Tăng tỷ trọng
DBD	50,000	68,000	36.0%	Mua
DDV	26,324	35,900	36.4%	Mua
DGW	41,700	47,500	13.9%	Tăng tỷ trọng
DPG	40,700	42,900	5.4%	Nắm giữ
DPR	41,500	46,500	12.0%	Tăng tỷ trọng
DRI	13,918	17,200	23.6%	Mua
EVF	13,850	14,400	4.0%	Nắm giữ
FRT	131,000	157,600	20.3%	Mua
GMD	74,900	92,700	23.8%	Mua
HAH	54,700	60,300	10.2%	Tăng tỷ trọng
HDG	24,050	34,000	41.4%	Mua
HHV	11,950	12,300	2.9%	Nắm giữ
HPG	24,150	30,700	27.1%	Mua
IMP	46,500	55,000	18.3%	Tăng tỷ trọng
KDH	23,000	38,800	68.7%	Mua
MCH	132,200	177,200	34.0%	Mua
MWG	80,000	115,600	44.5%	Mua

Mã CK	Thị giá	Giá hợp lý *	Upside/ Downside	Khuyến nghị
MBB	25,400	34,000	33.9%	Mua
NLG	26,400	39,900	51.1%	Mua
NT2	24,000	27,700	15.4%	Tăng tỷ trọng
PHR	67,500	72,800	7.9%	Nắm giữ
PNJ	65,300	75,500	15.6%	Tăng tỷ trọng
PVS	38,500	39,900	3.6%	Nắm giữ
PVT	22,100	18,900	-14.5%	Bán
POW	14,050	15,000	6.8%	Nắm giữ
SAB	47,750	57,900	21.3%	Mua
SSI	27,900	32,100	15.1%	Tăng tỷ trọng
TLG	49,050	50,900	3.8%	Nắm giữ
TCB	33,650	41,700	23.9%	Mua
TCM	21,200	35,300	66.5%	Mua
TRC	74,900	94,800	26.6%	Mua
VCB	64,200	84,200	31.2%	Mua
VPB	28,050	36,500	30.1%	Mua
VCG	20,800	26,200	26.0%	Mua
VHC	58,300	60,000	2.9%	Nắm giữ
VNM	58,800	66,650	13.4%	Tăng tỷ trọng

* Giá hợp lý đã điều chỉnh các quyền thực hiện sau ngày báo cáo

Đảm bảo phân tích

Báo cáo được thực hiện bởi **Lê Trần Khang, chuyên viên phân tích cao cấp – Công ty Cổ phần Chứng khoán Phú Hưng**. Mỗi nhân viên phụ trách về phân tích, chiến lược hay nghiên cứu chịu trách nhiệm cho sự chuẩn bị và nội dung của tất cả các phần có trong bản báo cáo nghiên cứu này đảm bảo rằng, tất cả các ý kiến của những người phân tích, chiến lược hay nghiên cứu đều phản ánh trung thực và chính xác ý kiến cá nhân của họ về những vấn đề trong bản báo cáo. Mỗi nhân viên phân tích, chiến lược hay nghiên cứu đảm bảo rằng họ không được hưởng bất cứ khoản chi trả nào trong quá khứ, hiện tại cũng như tương lai liên quan đến các khuyến cáo hay ý kiến thể hiện trong bản báo cáo này

Miễn trừ trách nhiệm

Báo cáo nghiên cứu này được chuẩn bị bởi Công ty Cổ phần Chứng khoán Phú Hưng (PHS) nhằm mục đích cung cấp thông tin. Thông tin được trình bày trong báo cáo này được thu thập từ các nguồn được cho là đáng tin cậy, nhưng PHS không đảm bảo về tính chính xác hoặc đầy đủ của thông tin đó. Các quan điểm, ước tính, và dự báo trong báo cáo này phản ánh đánh giá hiện tại của tác giả tại thời điểm phát hành báo cáo và có thể thay đổi mà không cần thông báo trước. Báo cáo này không phải là một lời đề nghị bán hoặc mời chào mua bất kỳ loại chứng khoán nào. Báo cáo này không nhằm mục đích cung cấp tư vấn đầu tư cá nhân và không xét đến các mục tiêu đầu tư cụ thể, tình hình tài chính, hoặc nhu cầu của bất kỳ cá nhân nào. PHS, các công ty liên kết và/hoặc các cán bộ, giám đốc hoặc nhân viên của họ có thể có lợi ích hoặc vị trí trong, và có thể thực hiện các giao dịch liên quan đến chứng khoán hoặc quyền chọn được đề cập trong báo cáo này. PHS cũng có thể thực hiện hoặc tìm cách thực hiện các dịch vụ ngân hàng đầu tư hoặc các dịch vụ khác cho các công ty được đề cập trong báo cáo này. PHS, các công ty liên kết của mình, cũng như các cán bộ, giám đốc hoặc nhân viên của họ, không chịu bất kỳ trách nhiệm pháp lý nào đối với bất kỳ tổn thất trực tiếp hoặc hệ quả nào phát sinh từ việc sử dụng báo cáo này hoặc nội dung của nó

© Công ty Cổ phần Chứng khoán Phú Hưng (PHS)

Tầng 21, Phú Mỹ Hưng Tower, 08 Hoàng Văn Thái, phường Tân Phú, quận 7, Tp.HCM

Điện thoại: (+84-28) 5 413 5479

Fax: (+84-28) 5 413 5472

Hỗ trợ khách hàng: 1900 25 23 58

Hỗ trợ đặt lệnh: (+84-28) 5 413 5488

E-mail: info@phs.vn / support@phs.vn

Web: www.phs.vn

Chi nhánh Quận 1

Phòng 1003A, Tầng 10, Tòa nhà Ruby, 81-83-83B-85 Hàm Nghi, Phường Nguyễn Thái Bình, Quận 1, Tp.HCM

Điện thoại: (84-28) 3 535 6060

Fax: (84-28) 3 535 2912

Chi nhánh Quận 3

Tầng 4, D&D Tower, 458 Nguyễn Thị Minh Khai, Phường 2, Quận 3, Tp. HCM

Điện thoại: (84-28) 3 820 8068

Fax: (84-28) 3 820 8206

Chi nhánh Tân Bình

Tòa nhà Park Legend, 251 Hoàng Văn Thụ, Phường 2, Quận Tân Bình, Tp.HCM

Điện thoại: (84-28) 3 813 2401

Fax: (84-28) 3 813 2415

Chi nhánh Thanh Xuân

Tầng 5, Tòa nhà UDIC Complex, N04 Hoàng Đạo Thúy, Phường Trung Hòa, Quận Cầu Giấy, Hà Nội.

Điện thoại: (84-24) 6 250 9999

Fax: (84-24) 6 250 6666

Chi nhánh Hải Phòng

Tầng 2, Tòa nhà Eliteco, 18 Trần Hưng Đạo, Quận Hồng Bàng, Hải Phòng

Điện thoại: (84-225) 384 1810

Fax: (84-225) 384 1801