

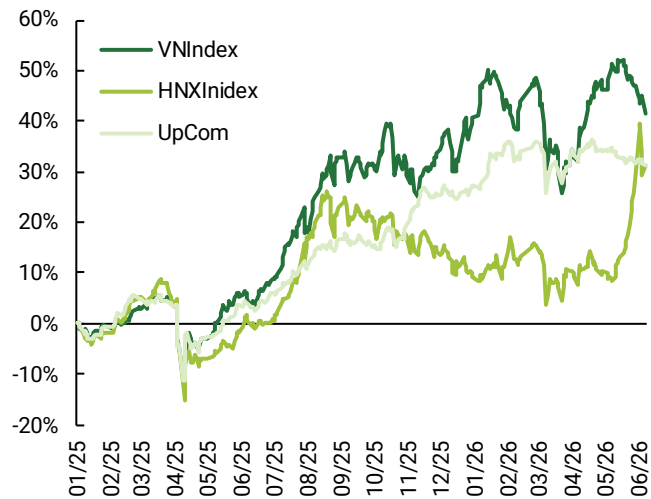
VN-Index **1790.53 (-2.63%)**
773 Tr. cổ phiếu 19082.9 Tỷ VND (37.36%)

HNX-Index **298.36 (1.56%)**
59 Tr. cổ phiếu 998.2 Tỷ VND (17.59%)

UPCOM-Index **124.73 (-0.29%)**
19 Tr. cổ phiếu 326.9 Tỷ VND (-38.06%)

VN30F1M **1937.00 (-2.27%)**
199,592 HD OI: 40,471 HD

% Hiệu suất từ đầu năm (YTD) các chỉ số



NHẬN ĐỊNH THỊ TRƯỜNG

- **Diễn biến:** Chỉ số VNIndex đóng cửa phiên tại 1790.5, giảm -48.4 điểm (-2.63%). Thanh khoản tăng với độ rộng thị trường nghiêng về bên bán. VN30 cũng giảm điểm trong khi HNXIndex giữ được sắc xanh.
- **Điểm nhấn trong phiên:** Áp lực bán chi phối ngay khi thị trường mở cửa trước diễn biến sụt giảm của chứng khoán toàn cầu. Mặt bằng cổ phiếu cũng quay lại kiểm định các ngưỡng hỗ trợ quan trọng quanh vùng đáy gần.
- Nhóm ngành và cổ phiếu diễn biến yếu trong phiên: Bất động sản: VIC (-5.8%), VRE (-5.1%), CRE (-4.5%) | Hàng & Dịch vụ Công nghiệp: GEE (-5.9%), VSC (-5.1%), GEX (-4.4%) | Ngân hàng: MSB (-4.0%), OCB (-3.7%), ACB (-3.4%) | Dịch vụ tài chính: VIX (-5.1%), VND (-4.3%), FTS (-4.2%) | Thực phẩm và đồ uống: VHC (-3.6%), ANV (-3.3%), MSN (-3.1%) | Hóa chất: GVR (-3.7%), DCM (-3.1%), DPM (-2.4%).

Tác động chỉ số: Chiều tăng | LPB, VCK, NVL, BSR, HCM - Chiều giảm | VIC, VHM, BID, VPB, TCB

Khối ngoại: Bán ròng hơn 600 tỷ, tập trung nhiều ở FPT, VHM, MSN, trong khi mua ròng VCB, ACB, STB.

GÓC NHÌN KỸ THUẬT

- **VN-Index** kết phiên với mẫu hình nến giảm Marubozu, dù vậy, thanh khoản vẫn hụt hơi hàm ý lực cầu bắt đáy gần như đứng ngoài quan sát. Về mặt kỹ thuật, chỉ báo RSI đã phá đáy gần cho thấy xung lực giảm chưa kết thúc và có dư địa tìm về vùng quá bán thấp hơn quanh mức 30. Trong khi đó, MACD cũng lùi về miền âm xác nhận động lượng tăng tiếp tục suy yếu. Nhịp điều chỉnh có thể mở rộng về khu vực 1750 – 1760 điểm, nơi hỗ trợ kỹ thuật mới thực sự phát huy vai trò nâng đỡ. Chiều ngược lại, kháng cự trong chiều hồi phục hiện là ngưỡng 1820 – 1850 điểm.
- **Đối với HNX-Index**, chỉ số bật tăng trở lại song thanh khoản chưa cải thiện tương xứng. Vận động đang chịu ảnh hưởng bởi biến động mạnh ở mã THD, rủi ro rung lắc hiện hữu nếu cổ phiếu này mất đà.
- **Chiến lược:** Duy trì tỷ trọng cổ phiếu ở mức trung bình và ưu tiên quan sát quá trình kiểm định vùng đáy gần. Trong bối cảnh dòng tiền chưa xác nhận rõ ràng, NĐT nên thận trọng trước các nhịp bật tăng kỹ thuật. Việc giải ngân chỉ nên cân nhắc khi xuất hiện tín hiệu cải thiện rõ nét về thanh khoản cũng như sức mạnh giá. Đối với NĐT có khẩu vị rủi ro cao, nên lựa chọn các cổ phiếu đã hoàn thiện mẫu hình tạo đáy và thu hút dòng tiền trở lại.

CỔ PHIẾU KHUYẾN NGHỊ

Theo dõi GMD (Xem tiếp tại trang 7)

Diễn biến thị trường từ đầu năm đến hiện tại

Chỉ số	Giá đóng cửa	% Thay đổi			Giá trị giao dịch (Tỷ VND)	% Biến động giá trị giao dịch so với			Khối lượng giao dịch (Triệu CP)	% Biến động khối lượng giao dịch so với		
		(%) 1D	(%) 1W	(%) 1M		01 phiên trước	Trung bình 01 tuần	Trung bình 01 tháng		01 phiên trước	Trung bình 01 tuần	Trung bình 01 tháng
Theo chỉ số												
VN-Index	1,790.5 ▼	-2.6%	-2.9%	-6.5%	19,082.9 ▲	37.4%	26.5%	-32.3%	773.3 ▲	40.9%	52.1%	-18.2%
HNX-Index	298.4 ▲	1.6%	-2.2%	21.0%	998.2 ▲	17.6%	4.2%	21.2%	59.1 ▲	2.7%	11.3%	21.1%
UPCOM-Index	124.7 ▼	-0.3%	-0.8%	-2.0%	326.9 ▼	-38.1%	-27.7%	-61.3%	18.7 ▼	-51.3%	-18.5%	-67.5%
VN30	1,936.8 ▼	-2.5%	-2.7%	-6.6%	11,278.1 ▲	24.0%	25.1%	-27.2%	319.2 ▲	22.1%	55.1%	-14.1%
VNMID	2,089.3 ▼	-1.8%	-2.9%	-6.6%	6,385.2 ▲	60.7%	28.7%	-43.6%	311.5 ▲	63.6%	34.8%	-37.7%
VNSML	1,336.4 ▼	-1.1%	-2.1%	-4.6%	774.3 ▲	53.6%	24.6%	-21.4%	65.9 ▲	62.2%	32.3%	10.6%
Theo ngành (VNINDEX)												
Ngân hàng	629.9 ▼	-1.7%	-2.22%	-2.8%	5,458.3 ▲	17.5%	-3.3%	-9.6%	238.4 ▲	10.4%	-2.6%	-7.2%
Bất động sản	916.6 ▼	-4.6%	-3.9%	-9.2%	2,839.8 ▲	28.0%	-24.4%	-30.5%	107.5 ▲	61.8%	0.4%	-6.2%
Dịch vụ tài chính	298.0 ▼	-1.8%	-3.3%	-4.4%	3,023.1 ▲	91.8%	33.6%	19.4%	151.1 ▲	103.2%	39.1%	28.1%
Công nghiệp	266.8 ▼	-3.0%	-3.4%	-10.9%	966.8 ▲	66.4%	13.1%	-20.1%	27.9 ▲	65.0%	9.9%	-17.2%
Tài nguyên cơ bản	513.0 ▼	-1.8%	-2.5%	-4.0%	746.5 ▲	70.9%	26.8%	-1.4%	37.6 ▲	71.8%	28.1%	7.7%
Xây dựng - Vật Liệu	165.1 ▼	-1.1%	-2.3%	-4.7%	657.0 ▲	25.6%	8.8%	-31.9%	37.1 ▲	34.1%	11.0%	-21.7%
Thực phẩm	477.6 ▼	-1.6%	-8.4%	-27.1%	1,890.0 ▲	156.9%	47.0%	65.7%	38.7 ▲	117.3%	37.7%	47.0%
Bán Lẻ	1,407.8 ▼	-1.7%	-2.5%	-8.9%	741.2 ▲	83.8%	9.0%	2.2%	10.7 ▲	99.9%	7.5%	5.6%
Công nghệ	398.2 ▼	-2.7%	0.1%	2.3%	1,028.8 ▲	9.67%	-22.2%	2.1%	14.7 ▲	11.7%	-23.3%	-5.1%
Hóa chất	175.3 ▼	-3.0%	-3.6%	-5.5%	407.8 ▲	38.6%	31.4%	-22.1%	13.0 ▲	37.0%	32.5%	-11.5%
Tiện ích	766.4 ▼	-1.0%	-0.8%	5.1%	357.5 ▲	38.9%	18.9%	-18.9%	12.5 ▲	11.8%	13.1%	-22.5%
Dầu khí	114.5 ▼	0.0%	0.7%	7.7%	438.3 ▼	-0.9%	-2.72%	-46.5%	13.3 ▲	3.7%	-3.4%	-46.6%
Dược phẩm	407.3 ▼	-0.61%	-1.6%	-2.8%	41.6 ▲	60.4%	-35.6%	-43.9%	3.9 ▲	230.3%	30.3%	12.5%
Bảo hiểm	105.1 ▼	-3.6%	-0.8%	0.3%	27.1 ▲	29.2%	-26.3%	-51.1%	0.6 ▲	42.7%	-13.2%	-47.4%

Nguồn: FiinPro, PHS tổng hợp

Diễn biến chỉ số chứng khoán của các thị trường trong khu vực và thị trường lớn trên Thế giới

Chỉ số	Thị trường	Giá đóng cửa	% Thay đổi giá		Chỉ số định giá	
			1 ngày	YTD	P/E	P/B
VN-Index	Việt Nam	1,790.5 ▼	-2.63%	0.3%	15.1x	2.1x
SET-Index	Thái Lan	1,562 ▼	-1.32%	24.0%	16.5x	1.5x
JCI-Index	Indonesia	5,342 ▼	-4.52%	-38.2%	13.5x	1.5x
FTSE Bursa Malaysia	Malaysia	12,470 ▼	-1.05%	1.4%	15.6x	1.5x
PSEi Index	Phillipines	5,879 ▼	-0.99%	-2.9%	9.1x	1.2x
Shanghai Composite	Trung Quốc	3,959 ▼	-1.70%	-0.2%	20.0x	1.6x
Hang Seng	Hồng Kông	24,657 ▼	-1.22%	-3.8%	12.9x	1.3x
Nikkei 225	Nhật Bản	64,025 ▼	-3.85%	27.2%	24.6x	3.1x
S&P 500	Mỹ	7,384 ▼	-2.64%	7.9%	27.2x	5.6x
Dow Jones	Mỹ	50,867 ▼	-1.35%	5.8%	24.4x	5.9x
FTSE 100	Anh	10,374 ▬	0.05%	4.5%	16.8x	2.3x
Euro Stoxx 50	Châu Âu	6,038 ▼	-0.40%	4.3%	17.3x	2.5x
<hr/>						
DXY		100.0 ▼	-0.04%	1.7%		
USDVND		26,342 ▬	0.03%	0.2%		

Nguồn: Bloomberg, PHS tổng hợp

Ghi chú: Chỉ số S&P 500, Dow Jones, FTSE 100 và Euro Stoxx 50 lấy giá đóng cửa hôm trước

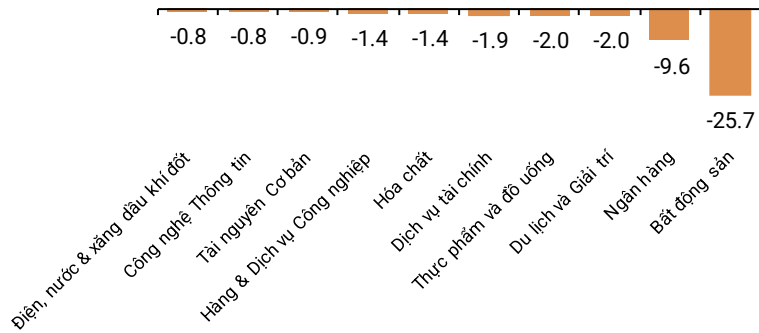
Biến động giá/ chỉ số các loại hàng hóa toàn cầu

Giá/ Chỉ số hàng hóa		% Thay đổi giá			
		1D	1M	% YTD	% YoY
Dầu Brent	▲	3.56%	-4.8%	58.4%	45.0%
Dầu WTI	▲	3.91%	-1.4%	63.8%	45.7%
Khí gas	▼	-3.1%	13.5%	-15.1%	-17.3%
Than cốc (*)	▬	0.0%	10.1%	13.9%	37.8%
Thép HRC (*)	▼	-0.1%	-2.7%	3.8%	5.3%
PVC (*)	▼	-0.5%	-7.4%	3.2%	-1.2%
Phân Urea (*)	▼	-0.5%	-30.3%	30.1%	37.7%
Cao su thiên nhiên	▼	-2.3%	1.9%	25.1%	39.8%
Bông Cotton	▬	0.6%	-12.5%	15.4%	13.0%
Đường	▲	1.3%	-2.5%	-4.6%	-13.2%
World Container Index	▬	0.0%	50.2%	55.1%	-2.7%
Baltic Dirty tanker Index	▬	0.3%	-18.0%	60.0%	121.9%
<hr/>					
Vàng	▼	-0.65%	-8.8%	-0.4%	29.9%
Bạc	▼	-1.01%	-16.4%	-6.3%	86.6%

Nguồn: Bloomberg, PHS tổng hợp

Ghi chú (*) Chỉ số giá tại thị trường Trung Quốc

TOP NGÀNH ĐÓNG GÓP ĐIỂM CHO VNINDEX



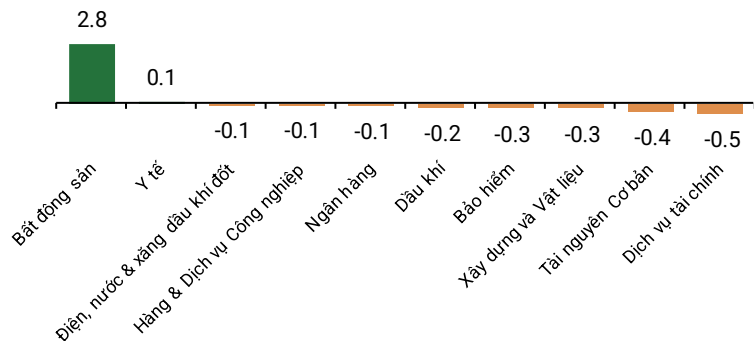
TOP CỔ PHIẾU ĐÓNG GÓP ĐIỂM CHO VNINDEX

+0.02 (ACG)	-0.95 (VPL)
+0.03 (PC1)	-0.98 (VJC)
+0.05 (EVF)	-0.98 (ACB)
+0.05 (CII)	-1.07 (CTG)
+0.07 (KDH)	-1.10 (GVR)
+0.08 (HCM)	-1.28 (TCB)
+0.11 (BSR)	-1.43 (VPB)
+0.14 (NVL)	-1.54 (BID)
+0.18 (VCK)	-4.62 (VHM)
+0.41 (LPB)	-19.62 (VIC)

TOP CỔ PHIẾU NHẬTNN GIAO DỊCH RÒNG (Tỷ VND) - VNINDEX

+12 (FRT)	-41 (HPG)
+14 (GMD)	-42 (SSI)
+21 (MWG)	-54 (VIX)
+22 (VNM)	-63 (TCB)
+24 (KDH)	-78 (SHB)
+30 (PNJ)	-80 (VPB)
+32 (NVL)	-85 (VIC)
+42 (STB)	-94 (MSN)
+98 (ACB)	-113 (VHM)
+99 (VCB)	-122 (FPT)

TOP NGÀNH ĐÓNG GÓP ĐIỂM CHO HNXINDEX



TOP CỔ PHIẾU ĐÓNG GÓP ĐIỂM CHO HNXINDEX

+0.01 (SAF)	-0.07 (C69)
+0.02 (DST)	-0.07 (CEO)
+0.02 (OCH)	-0.08 (DTK)
+0.03 (TKU)	-0.11 (PTI)
+0.03 (LHC)	-0.11 (PVI)
+0.03 (MAC)	-0.12 (NVB)
+0.04 (HKT)	-0.21 (IDC)
+0.08 (DHT)	-0.22 (PVS)
+0.11 (KSF)	-0.37 (KSV)
+3.07 (THD)	-0.37 (MBS)

TOP CỔ PHIẾU NHẬTNN GIAO DỊCH RÒNG (Tỷ VND) - HNXINDEX

+0.0 (PVI)	-0.1 (APS)
+0.0 (IVS)	-0.1 (THD)
+0.1 (SCG)	-0.2 (VCS)
+0.1 (HUT)	-0.3 (TNG)
+0.2 (NFC)	-1.0 (VFS)
+0.3 (C69)	-1.2 (VGS)
+0.5 (VC3)	-1.4 (KSF)
+0.5 (NTP)	-4.8 (IDC)
+12.4 (PVS)	-11.5 (SHS)
+24.9 (CEO)	-14.0 (MBS)

TOP CỔ PHIẾU GIAO DỊCH KHỚP LỆNH (Tỷ VND) - VNINDEX



	VIX	FPT	ACB	VIC	SHB
%DoD	-5.1%	-2.8%	-3.4%	-5.8%	-2.1%
Giá trị	948	805	704	652	628

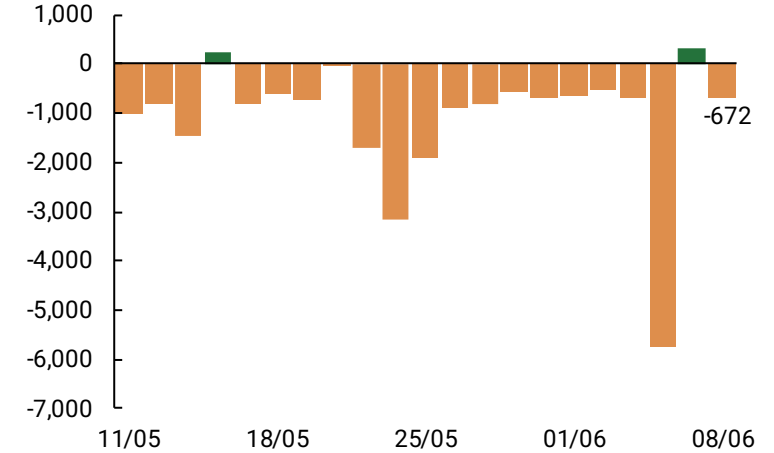
TOP CỔ PHIẾU GIAO DỊCH THỎA THUẬN (Tỷ VND) VNINDEX



	MSN	SHB	FPT	MWG	HDB
%DoD	-3.1%	-2.1%	-2.8%	-2.1%	-1.6%
Giá trị	701	214	210	195	185

BẢN TIN CHỨNG KHOÁN THỐNG KÊ THỊ TRƯỜNG CƠ SỞ

GIÁ TRỊ GD RÒNG NĐTNN TẠI VNINDEX (Tỷ VND)



TOP CỔ PHIẾU GIAO DỊCH KHỚP LỆNH (Tỷ VND) - HNXINDEX



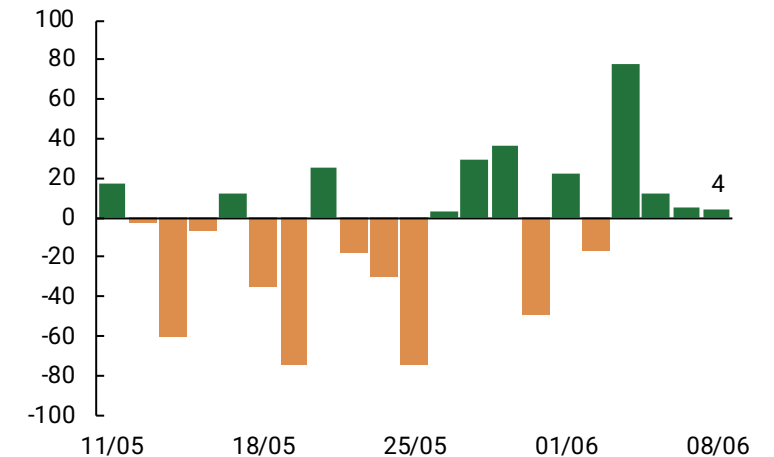
	SHS	CEO	MBS	PVS	IDC
%DoD	0.0%	-1.3%	-3.0%	-1.8%	-2.1%
Giá trị	280	129	95	80	54

TOP CỔ PHIẾU GIAO DỊCH THỎA THUẬN (Tỷ VND) HNXINDEX



	HUT	HMH	PDB	VFS	PVS
%DoD	0.0%	0.0%	-2.6%	-5.5%	-1.8%
Giá trị	19	8	2	1	1

GIÁ TRỊ GD RÒNG NĐTNN TẠI HNXINDEX (Tỷ VND)





Góc nhìn kỹ thuật VNINDEX

- ✓ Nến giảm Marubozu, vol dưới mức bình quân 20 phiên.
- ✓ Hỗ trợ: 1750 | 1800.
- ✓ Kháng cự: 1850 | 1900.
- ✓ MACD cắt xuống đường tín hiệu, RSI dưới ngưỡng trung bình.
- ✓ Xu hướng: Điều chỉnh.

Kịch bản: Chỉ số đánh mất mốc tâm lý 1800 điểm, trong bối cảnh thanh khoản duy trì mức thấp hàm ý lực cầu bắt đáy gần như đứng ngoài. Điều này biểu thị tâm lý thận trọng vẫn chiếm ưu thế và dòng tiền lớn chưa sẵn sàng tham gia. Nhịp điều chỉnh có thể mở rộng về khu vực 1750 – 1760 điểm, nơi hỗ trợ kỹ thuật có thể sẽ nâng đỡ tạm thời.



Góc nhìn kỹ thuật VN30

- ✓ Nến giảm Marubozu, vol dưới mức bình quân 20 phiên.
- ✓ Hỗ trợ: 1900 | 1960.
- ✓ Kháng cự: 2000 | 2060.
- ✓ MACD cắt xuống đường tín hiệu, RSI dưới ngưỡng trung bình.
- ✓ Xu hướng: Điều chỉnh.

Kịch bản: Chỉ số đánh mất ngưỡng hỗ trợ 1960 điểm, gia tăng khả năng lùi về mốc hỗ trợ thấp hơn quanh vùng tâm lý 1900 điểm. Thanh khoản thấp cũng hàm ý lực cầu bắt đáy thận trọng. Trước diễn biến này, áp lực điều chỉnh có thể còn tiếp tục chi phối trong các phiên tới.

STOCK		STRATEGY	Technical		Financial Ratio	
Ticker	GMD	WATCH	Current price	76.00	P/E (x)	17.1
Exchange	HOSE		Watch zone	74 - 74.6	P/B (x)	2.4
Sector	Transportation Services		Target price	82	EPS	4457.4
			Cut loss price	70.5	ROE	14.6%
				Stock Rating	A	
				Scale Market Cap	Medium	



TÍN HIỆU KỸ THUẬT

- Giá kiểm định tốt MA20 ngày và có trạng thái tích lũy nền giá mới.
 - MACD cắt lên đường tín hiệu cùng với RSI tăng lên trên ngưỡng trung bình, hàm ý động lượng tăng phục hồi
 - Thanh khoản tăng cho thấy dòng tiền quay trở lại.
- ➔ Xu hướng điều chỉnh yếu dần và có thể tiếp tục quán tính tăng.
- ➔ Khuyến nghị Theo dõi, quan sát khi giá kiểm định lại khu vực 74 – 74.6.

Cổ phiếu khuyến nghị trong ngày

STT	Mã CK	Khuyến nghị	Ngày khuyến nghị	Giá hiện tại	Giá hành động	LN/Lỗ thực hiện	Giá mục tiêu	LN kỳ vọng	Giá cắt lỗ	Rủ ro giảm	Ghi chú
1	GMD	Theo dõi	09/06/2026	76	74 - 74.6	-	82	10.4%	70.5	-5.1%	

Danh mục cổ phiếu đang khuyến nghị

STT	Mã CK	Khuyến nghị	Ngày khuyến nghị	Ngày cập nhật khuyến nghị	Giá hiện tại	Giá thực hiện	LN/Lỗ hiện tại	Giá mục tiêu	LN kỳ vọng	Giá cắt lỗ	Rủ ro giảm	Ghi chú
1	MBB	Mua	05/05/2026	-	24.6	25.9 - 26.1	-5.4%	29	11.5%	24.4	-6.2%	
2	SAB	Mua	22/05/2026	-	47.0	47.8 - 48.2	-2.1%	53	10.4%	45.5	-5.2%	
3	VCB	Mua	28/05/2026	-	61.3	63 - 63.5	-3.1%	70	10.7%	60	-5.1%	
4	VAB	Mua	04/06/2026	-	10.5	10.45 - 10.6	-0.7%	11.6	10.2%	10	-5.0%	



Tín hiệu kỹ thuật

- **Hợp đồng VN30F1M** đóng cửa tại 1937, giảm 45 điểm (-2.3%). Giá mở cửa với "gap giảm" lớn đầu phiên và áp lực điều chỉnh chiếm ưu thế trong phần lớn thời gian sau đó.
- **Ở đồ thị 1 giờ**, chỉ báo RSI đã tiếp cận mức quá bán, thêm vào đó, khu vực 1930 – 1940 cũng là vùng hỗ trợ mạnh, có thể thúc đẩy nhịp hồi kỹ thuật. Dù vậy, tâm lý dòng tiền vẫn yếu, vị thế Long chỉ nên cân nhắc khi giá quay lại củng cố vận động trên ngưỡng 1940. Vị thế Short nên chờ khi giá phục hồi và suy yếu tại vùng 1960, hoặc có thể tham gia khi giá tiếp tục sập gãy ngưỡng 1932.
- **Hợp đồng VN100F1M** đóng cửa tại 1864.1, giảm 35.3 điểm (-1.9%). Độ lệch basis 4.4 điểm (cao hơn VN100 cơ sở). Khối lượng khớp lệnh giảm, đạt 30 HĐ. Hỗ trợ gần quanh khu vực 1860 điểm, trong khi kháng cự là ngưỡng 1875 điểm.

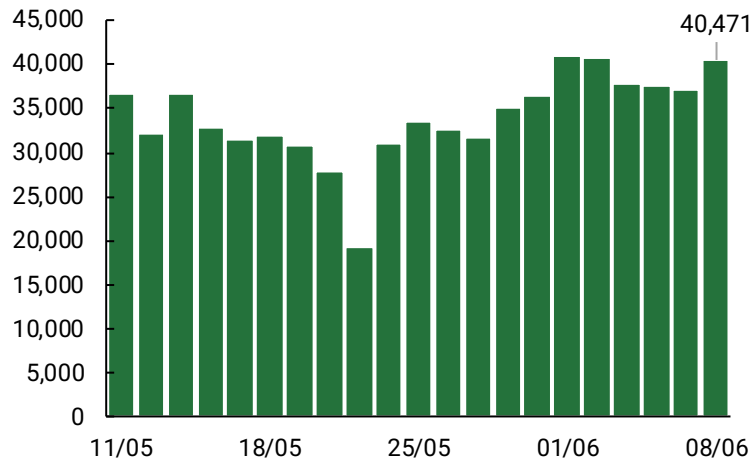
Chiến lược giao dịch trong ngày

Vị thế	Điểm vào	Chốt lời	Cắt lỗ	Lợi nhuận/Rủi ro
Long	> 1940	1954	1932	14 : 8
Short	< 1932	1916	1942	16 : 10
Short	< 1960	1945	1968	15 : 8

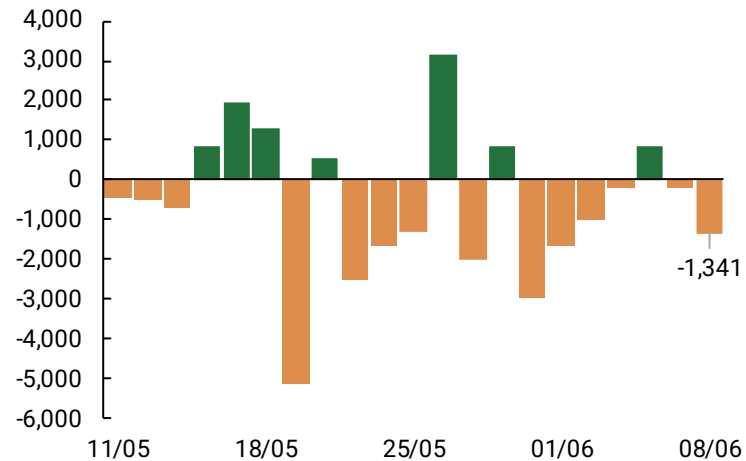
Thông kê hợp đồng tương lai

Mã hợp đồng	Giá đóng cửa	Thay đổi (điểm)	KL giao dịch	KL Mở	Giá lý thuyết	Chênh lệch	Ngày thanh toán	Thời hạn còn lại (ngày)
4111GC000	1,935.1	-41.8	18	177	1,952.3	-17.2	17/12/2026	192
4111G9000	1,938.5	-41.5	58	523	1,944.9	-6.4	17/09/2026	101
4111G7000	1,937.9	-37.7	463	1,254	1,939.9	-2.0	16/07/2026	38
4111G6000	1,937.0	-45.0	199,592	40,471	1,937.6	-0.6	18/06/2026	10
4112G6000	1,864.1	-35.3	30	44	1,860.4	3.7	18/06/2026	10

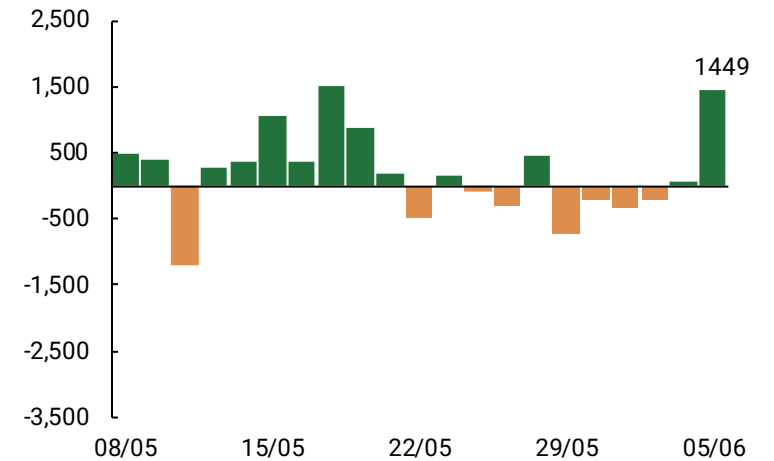
Khối lượng mở (Open interest)



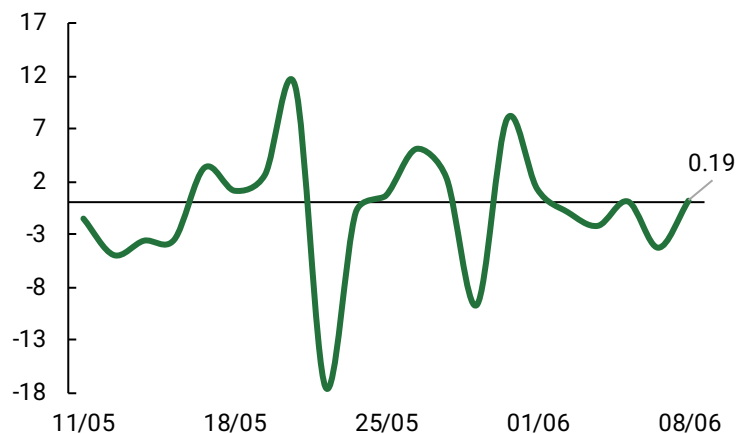
Khối lượng giao dịch ròng của khối ngoại (Hợp đồng)



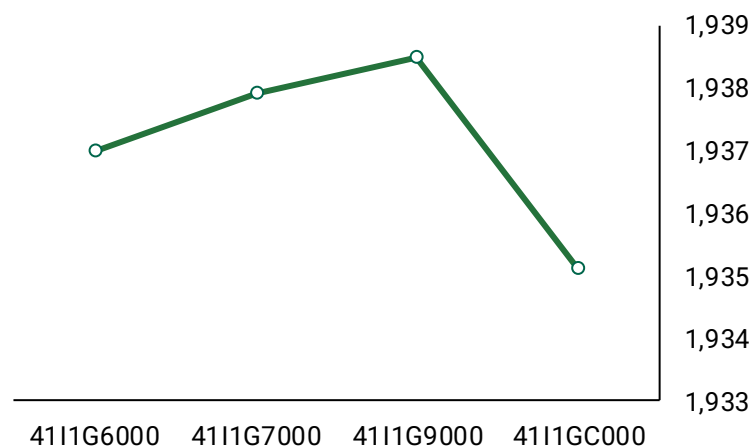
Khối lượng giao dịch ròng của tự doanh (Hợp đồng)



Basis hợp đồng tương lai



Đường cong hợp đồng tương lai



VN30F1M - VN30F2M



THÔNG TIN VĨ MÔ

- 01/06 Việt Nam, Mỹ - Chỉ số PMI
- 03/06 Việt Nam – Dữ liệu kinh tế vĩ mô tháng 5 và 5 tháng đầu năm
- 05/06 Mỹ - Tỷ lệ thất nghiệp, Bảng lương phi nông nghiệp
- 10/06 Mỹ - Chỉ số CPI
Trung Quốc - Chỉ số CPI, PPI
- 11/06 Mỹ - Chỉ số PPI
- 13/06 Việt Nam - VNM ETF công bố danh mục
- 16/06 Trung Quốc - Sản xuất công nghiệp, Doanh số bán lẻ
Nhật Bản – BoJ công bố lãi suất
- 17/06 Mỹ - Doanh số bán lẻ
- 18/06 Việt Nam - Đáo hạn hợp đồng phái sinh
Mỹ - FED công bố lãi suất
Anh - BoE công bố lãi suất
- 24/06 Việt Nam - MSCI công bố kết quả xếp hạng thị trường
- 25/06 Mỹ - Chỉ số PCE, dữ liệu GDP sau cùng

Giá vàng giảm mạnh, dầu và USD tăng khi thị trường nâng cược Fed tăng lãi suất: Giá vàng thế giới tiếp tục chịu áp lực khi giảm về quanh 4,321 USD/ounce trong sáng 08/06, sau khi mất khoảng 3% ở phiên trước và rơi xuống vùng thấp nhất kể từ cuối tháng 3. Đồng USD duy trì gần mức cao nhất 2 tháng, trong khi giá dầu tăng hơn 2 USD/thùng do căng thẳng Trung Đông leo thang. Báo cáo việc làm Mỹ tích cực hơn dự báo cũng khiến thị trường nâng xác suất Fed tăng lãi suất vào tháng 12 lên hơn 70%, từ mức 45% một tuần trước đó, làm gia tăng áp lực lên các tài sản nhạy cảm với lãi suất.

Căng thẳng Iran - Israel tiếp tục leo thang, Mỹ nỗ lực ngăn vòng trả đũa mới: Iran đã phóng tên lửa vào Israel trong ngày 07/06 nhằm đáp trả các cuộc tập kích của Israel tại Lebanon, trong khi lực lượng phòng không Israel cho biết đã đánh chặn hiệu quả các tên lửa bay tới. Tổng thống Mỹ Donald Trump sau đó yêu cầu Israel không tiếp tục trả đũa nhằm tránh phá vỡ tiến trình đàm phán mà Washington cho rằng đang “rất gần” một thỏa thuận với Iran. Diễn biến này khiến rủi ro địa chính trị tại Trung Đông duy trì ở mức cao, có thể tiếp tục tác động đến giá dầu, đồng USD và tâm lý phòng thủ trên thị trường tài chính toàn cầu.

THÔNG TIN DOANH NGHIỆP

Lợi nhuận hợp nhất EVN tăng mạnh, xóa lỗ lũy kế trên báo cáo hợp nhất: EVN ghi nhận lợi nhuận sau thuế hợp nhất năm 2025 đạt 51,881 tỷ đồng, cải thiện mạnh so với năm trước và giúp tập đoàn xóa lỗ lũy kế trên báo cáo hợp nhất. Tuy nhiên, EVN cho biết công ty mẹ vẫn còn lỗ lũy kế 5,611 tỷ đồng, do đó số liệu cần được nhìn nhận theo sự khác biệt giữa báo cáo riêng và báo cáo hợp nhất. Diễn biến này tiếp tục thu hút sự chú ý trong bối cảnh ngành điện còn nhiều vấn đề liên quan đến chi phí đầu vào, giá bán lẻ điện và cân đối tài chính.

MSN - Masan huy động khoản vay hợp vốn quốc tế 750 triệu USD: Masan công bố triển khai thành công khoản vay hợp vốn quốc tế tín chấp trị giá 750 triệu USD, với sự tham gia của 15 ngân hàng quốc tế. Trong đó, khoảng 490 triệu USD sẽ được dùng để tái cấp vốn các nghĩa vụ tài chính hiện hữu, còn 260 triệu USD còn lại đóng vai trò nguồn lực dự phòng cho hoạt động kinh doanh. Đáng chú ý, biên lãi suất của khoản vay giảm về mức 1.8%, thấp hơn đáng kể so với mức 3.5% trong năm 2023, giúp doanh nghiệp tiết kiệm chi phí lãi vay và củng cố năng lực tài chính dài hạn.

VPL - Vinpearl phát hành hơn 4,900 tỷ đồng trái phiếu: Vinpearl đã phát hành thành công lô trái phiếu riêng lẻ trị giá 4,907 tỷ đồng, kỳ hạn 60 tháng, lãi suất kết hợp 12% và có tài sản bảo đảm. Nguồn vốn huy động dự kiến được sử dụng để thanh toán chi phí đầu tư dự án Khu phức hợp Du lịch và đô thị nghỉ dưỡng Làng Vân. Đây là dự án quy mô lớn với diện tích khoảng 512 ha, tổng mức đầu tư gần 44,000 tỷ đồng, tiếp tục cho thấy nhu cầu vốn lớn của Vinpearl trong giai đoạn mở rộng các dự án nghỉ dưỡng và đô thị.

KDH - Nhà Khang Điền muốn chuyển nhượng 51% vốn tại công ty con với giá hơn 1,700 tỷ đồng: Nhà Khang Điền thông qua việc Công ty TNHH Đầu tư Kinh doanh Bất động sản Bình Trưng (Công ty Bình Trưng) chuyển nhượng phần vốn góp, chiếm 51% vốn điều lệ tại Công ty TNHH Bất động sản Bình Trưng Mới (Công ty Bình Trưng Mới). Theo nội dung được công bố, giá chuyển nhượng của thương vụ này là 1,743.2 tỷ đồng. Thời gian dự kiến hoàn tất chậm nhất trong quý III/2026.

Mã CK	Thị giá	Giá hợp lý *	Upside/ Downside	Khuyến nghị
BCM	53,000	73,400	38.5%	Mua
CTG	33,250	45,200	35.9%	Mua
CTD	70,800	82,900	17.1%	Tăng tỷ trọng
DBD	49,050	68,000	38.6%	Mua
DDV	25,940	35,900	38.4%	Mua
DGW	39,500	47,500	20.3%	Mua
DPG	39,950	42,900	7.4%	Nắm giữ
DPR	40,600	46,500	14.5%	Tăng tỷ trọng
DRI	14,138	17,200	21.7%	Mua
EVF	13,450	14,400	7.1%	Nắm giữ
FRT	124,500	157,600	26.6%	Mua
GMD	76,000	92,700	22.0%	Mua
HAH	53,900	60,300	11.9%	Tăng tỷ trọng
HDG	20,800	30,900	48.6%	Mua
HHV	11,350	12,300	8.4%	Nắm giữ
HPG	23,300	30,700	31.8%	Mua
IMP	45,800	55,000	20.1%	Mua
KDH	23,200	38,800	67.2%	Mua
MCH	129,500	177,200	36.8%	Mua
MWG	76,400	115,600	51.3%	Mua

Mã CK	Thị giá	Giá hợp lý *	Upside/ Downside	Khuyến nghị
MBB	24,600	34,000	38.2%	Mua
NLG	25,650	39,900	55.6%	Mua
NT2	22,300	27,700	24.2%	Mua
PHR	63,200	72,800	15.2%	Tăng tỷ trọng
PNJ	65,100	75,500	16.0%	Tăng tỷ trọng
PVS	38,000	39,900	5.0%	Nắm giữ
PVT	20,000	18,900	-5.5%	Giảm tỷ trọng
POW	13,450	15,000	11.5%	Tăng tỷ trọng
SAB	47,000	57,900	23.2%	Mua
SSI	26,350	32,100	21.8%	Mua
TLG	48,400	50,900	5.2%	Nắm giữ
TCB	30,850	41,700	35.2%	Mua
TCM	20,450	35,300	72.6%	Mua
TRC	74,500	94,800	27.2%	Mua
VCB	61,300	84,200	37.4%	Mua
VPB	25,600	36,500	42.6%	Mua
VCG	19,200	26,200	36.5%	Mua
VHC	55,400	60,000	8.3%	Nắm giữ
VNM	58,000	66,650	14.9%	Tăng tỷ trọng

* Giá hợp lý đã điều chỉnh các quyền thực hiện sau ngày báo cáo

Đảm bảo phân tích

Báo cáo được thực hiện bởi **Lê Trần Khang, chuyên viên phân tích cao cấp – Công ty Cổ phần Chứng khoán Phú Hưng**. Mỗi nhân viên phụ trách về phân tích, chiến lược hay nghiên cứu chịu trách nhiệm cho sự chuẩn bị và nội dung của tất cả các phần có trong bản báo cáo nghiên cứu này đảm bảo rằng, tất cả các ý kiến của những người phân tích, chiến lược hay nghiên cứu đều phản ánh trung thực và chính xác ý kiến cá nhân của họ về những vấn đề trong bản báo cáo. Mỗi nhân viên phân tích, chiến lược hay nghiên cứu đảm bảo rằng họ không được hưởng bất cứ khoản chi trả nào trong quá khứ, hiện tại cũng như tương lai liên quan đến các khuyến cáo hay ý kiến thể hiện trong bản báo cáo này

Miễn trừ trách nhiệm

Báo cáo nghiên cứu này được chuẩn bị bởi Công ty Cổ phần Chứng khoán Phú Hưng (PHS) nhằm mục đích cung cấp thông tin. Thông tin được trình bày trong báo cáo này được thu thập từ các nguồn được cho là đáng tin cậy, nhưng PHS không đảm bảo về tính chính xác hoặc đầy đủ của thông tin đó. Các quan điểm, ước tính, và dự báo trong báo cáo này phản ánh đánh giá hiện tại của tác giả tại thời điểm phát hành báo cáo và có thể thay đổi mà không cần thông báo trước. Báo cáo này không phải là một lời đề nghị bán hoặc mời chào mua bất kỳ loại chứng khoán nào. Báo cáo này không nhằm mục đích cung cấp tư vấn đầu tư cá nhân và không xét đến các mục tiêu đầu tư cụ thể, tình hình tài chính, hoặc nhu cầu của bất kỳ cá nhân nào. PHS, các công ty liên kết và/hoặc các cán bộ, giám đốc hoặc nhân viên của họ có thể có lợi ích hoặc vị trí trong, và có thể thực hiện các giao dịch liên quan đến chứng khoán hoặc quyền chọn được đề cập trong báo cáo này. PHS cũng có thể thực hiện hoặc tìm cách thực hiện các dịch vụ ngân hàng đầu tư hoặc các dịch vụ khác cho các công ty được đề cập trong báo cáo này. PHS, các công ty liên kết của mình, cũng như các cán bộ, giám đốc hoặc nhân viên của họ, không chịu bất kỳ trách nhiệm pháp lý nào đối với bất kỳ tổn thất trực tiếp hoặc hệ quả nào phát sinh từ việc sử dụng báo cáo này hoặc nội dung của nó

© Công ty Cổ phần Chứng khoán Phú Hưng (PHS)

Tầng 21, Phú Mỹ Hưng Tower, 08 Hoàng Văn Thái, phường Tân Phú, quận 7, Tp.HCM

Điện thoại: (+84-28) 5 413 5479

Fax: (+84-28) 5 413 5472

Hỗ trợ khách hàng: 1900 25 23 58

Hỗ trợ đặt lệnh: (+84-28) 5 413 5488

E-mail: info@phs.vn / support@phs.vn

Web: www.phs.vn

Chi nhánh Quận 1

Phòng 1003A, Tầng 10, Tòa nhà Ruby, 81-83-83B-85 Hàm Nghi, Phường Nguyễn Thái Bình, Quận 1, Tp.HCM

Điện thoại: (84-28) 3 535 6060

Fax: (84-28) 3 535 2912

Chi nhánh Quận 3

Tầng 4, D&D Tower, 458 Nguyễn Thị Minh Khai, Phường 2, Quận 3, Tp. HCM

Điện thoại: (84-28) 3 820 8068

Fax: (84-28) 3 820 8206

Chi nhánh Tân Bình

Tòa nhà Park Legend, 251 Hoàng Văn Thụ, Phường 2, Quận Tân Bình, Tp.HCM

Điện thoại: (84-28) 3 813 2401

Fax: (84-28) 3 813 2415

Chi nhánh Thanh Xuân

Tầng 5 - Văn phòng C, Tòa nhà Taisei Square Hanoi - số 289 đường Khuất Duy Tiến, phường Đại Mỗ, Tp.Hà Nội.

Điện thoại: (84-24) 6 250 9999

Fax: (84-24) 6 250 6666

Chi nhánh Hải Phòng

Tầng 2, Tòa nhà Eliteco, 18 Trần Hưng Đạo, Quận Hồng Bàng, Hải Phòng

Điện thoại: (84-225) 384 1810

Fax: (84-225) 384 1801