

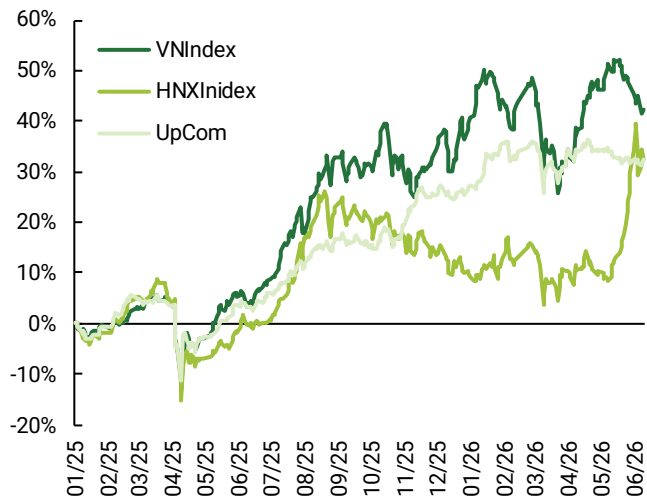
VN-Index **1803.71 (0.59%)**
665 Tr. cổ phiếu 19842.6 Tỷ VND (43.61%)

HNX-Index **301.15 (-1.50%)**
58 Tr. cổ phiếu 932.4 Tỷ VND (16.54%)

UPCOM-Index **125.73 (0.48%)**
25 Tr. cổ phiếu 388.3 Tỷ VND (-30.75%)

VN30F1M **1961.50 (0.56%)**
187,300 HD OI: 39,118 HD

% Hiệu suất từ đầu năm (YTD) các chỉ số



NHẬN ĐỊNH THỊ TRƯỜNG

- **Diễn biến:** Chỉ số VNIndex đóng cửa phiên tại 1803.7, tăng +10.7 điểm (+0.59%). Thanh khoản tăng với độ rộng thị trường nghiêng về bên mua. Sắc xanh ghi nhận ở VN30 trong khi HNXIndex giảm.
- **Điểm nhấn trong phiên:** Sắc xanh được duy trì đến kết phiên giúp chỉ số lấy lại mốc tâm lý 1800 điểm. Dù vậy, thanh khoản chỉ dừng ở mức cải thiện, chưa đủ thuyết phục để xác nhận cho động lực mua lên.
- Nhóm ngành và cổ phiếu biến động tích cực trong phiên: Bất động sản: DIG (+2.8%), NLG (+3.7%), NVL (+6.9%) | Ngân hàng: BID (+1.2%), VAB (+2.8%), OCB (+2.9%) | Dịch vụ tài chính: HCM (+1.3%), CTS (+1.9%), APG (+6.8%) | Thực phẩm và đồ uống: ANV (+1.5%), PAN (+1.6%), SBT (+3.4%). Diễn biến yếu trong phiên: Hàng & Dịch vụ Công nghiệp: VTO (-1.8%), HAH (-0.7%), GMD (-0.5%) | Dầu khí: PLX (-1.1%), PVD (-0.8%), BSR (-0.4%) | Bảo hiểm: BVH (-1.9%).
Tác động chỉ số: Chiều tăng | VIC, BID, VHM, GVR, NVL - Chiều giảm | STB, BVH, MSN, PLX, BSR
Khối ngoại Bán ròng hơn 500 tỷ, tập trung nhiều ở MBB, VPB, SSI, trong khi mua ròng VJC, CII, MWG.

GÓC NHÌN KỸ THUẬT

- **VN-Index** kết phiên với nền xanh thân nhỏ, thanh khoản chỉ dừng ở mức cải thiện, chưa đủ thuyết phục để xác nhận cho động lực mua lên. Các chỉ báo kỹ thuật cũng chưa có sự cải thiện rõ ràng, khi cả MACD và RSI đều dao động ở vùng thấp. Theo đó, diễn biến hiện tại của chỉ số nghiêng về phục hồi kỹ thuật kiểm định lại vùng 1800 - 1830 điểm vừa sập gãy. Đà tăng chỉ được xác nhận khi VN-Index bút phá và củng cố được trên ngưỡng 1840 điểm. Chiều ngược lại, nếu chỉ đánh mất mốc 1785 điểm, rủi ro điều chỉnh sẽ trở lại và gia tăng khả năng lùi về vùng hỗ trợ thấp hơn quanh 1750-1760 điểm.
- **Đối với HNX-Index**, chỉ số dao động với biên độ lớn, với sắc đỏ trở lại cuối phiên. Vận động đang chịu ảnh hưởng bởi biến động mạnh ở mã THD, rủi ro rung lắc hiện hữu nếu cổ phiếu này mất đà.
- **Chiến lược:** Duy trì tỷ trọng cổ phiếu ở mức trung bình và ưu tiên quan sát quá trình kiểm định vùng đáy gần. Trong bối cảnh dòng tiền chưa xác nhận rõ ràng, NĐT nên thận trọng trước các nhịp bật tăng kỹ thuật. Việc giải ngân chỉ nên cân nhắc khi xuất hiện tín hiệu cải thiện rõ nét về thanh khoản cũng như sức mạnh giá. Đối với NĐT có khẩu vị rủi ro cao, nên lựa chọn các cổ phiếu đã hoàn thiện mẫu hình tạo đáy và thu hút dòng tiền trở lại.

CỔ PHIẾU KHUYẾN NGHỊ

Mua VLB (Xem tiếp tại trang 7)

Diễn biến thị trường từ đầu năm đến hiện tại

Chỉ số	Giá đóng cửa	% Thay đổi			Giá trị giao dịch (Tỷ VND)	% Biến động giá trị giao dịch so với			Khối lượng giao dịch (Triệu CP)	% Biến động khối lượng giao dịch so với		
		(%) 1D	(%) 1W	(%) 1M		01 phiên trước	Trung bình 01 tuần	Trung bình 01 tháng		01 phiên trước	Trung bình 01 tuần	Trung bình 01 tháng
Theo chỉ số												
VN-Index	1,803.7	0.6%	-0.8%	-5.8%	19,842.6	43.6%	-3.6%	-29.6%	664.6	15.7%	-8.2%	-29.7%
HNX-Index	301.2	-1.5%	-5.1%	22.2%	932.4	16.5%	4.8%	13.2%	57.8	22.5%	20.4%	18.4%
UPCOM-Index	125.7	0.5%	0.1%	-1.3%	388.3	-30.7%	-48.3%	-54.0%	24.7	8.1%	-25.6%	-57.0%
VN30	1,961.0	0.5%	-0.7%	-5.5%	12,528.1	43.2%	-3.7%	-19.2%	255.4	-9.4%	-23.4%	-31.3%
VNMID	2,116.8	0.9%	-0.8%	-5.4%	6,201.5	55.3%	-0.8%	-45.2%	288.6	53.8%	-5.2%	-42.3%
VNSML	1,342.8	0.4%	-1.1%	-4.2%	736.3	46.8%	1.8%	-25.3%	67.0	64.5%	5.2%	12.6%
Theo ngành (VNIndex)												
Ngân hàng	637.3	0.4%	-0.26%	-1.8%	4,389.6	-16.1%	-14.0%	-32.2%	192.2	-16.6%	-14.0%	-30.4%
Bất động sản	921.3	1.2%	-0.7%	-11.3%	6,810.7	265.1%	64.1%	52.1%	118.0	65.5%	27.8%	-4.2%
Dịch vụ tài chính	299.9	0.2%	-1.9%	-4.9%	1,762.9	3.3%	-7.9%	-34.4%	90.0	10.9%	-4.2%	-28.4%
Công nghiệp	268.5	0.2%	-1.4%	-10.3%	1,013.2	37.1%	15.1%	-21.4%	30.6	39.9%	17.6%	-15.2%
Tài nguyên cơ bản	518.6	0.2%	-2.3%	-5.0%	345.7	-30.0%	-28.7%	-56.5%	19.6	-22.2%	-21.7%	-47.0%
Xây dựng - Vật Liệu	168.2	1.4%	0.6%	-2.8%	1,292.1	233.8%	95.0%	24.1%	76.4	264.7%	104.3%	47.3%
Thực phẩm	482.6	0.3%	-8.7%	-33.2%	1,543.0	97.1%	17.2%	23.7%	38.1	107.3%	30.8%	31.7%
Bán Lẻ	1,427.2	0.7%	-1.2%	-8.2%	518.8	22.4%	-19.8%	-32.5%	7.0	23.4%	-25.1%	-34.6%
Công nghệ	404.5	0.5%	-3.1%	3.9%	415.1	-50.5%	-50.2%	-61.0%	9.2	-24.0%	-26.5%	-44.2%
Hóa chất	176.5	1.2%	-2.3%	-5.2%	227.4	-33.0%	-27.4%	-58.6%	9.3	-19.6%	-10.6%	-40.5%
Tiện ích	761.9	0.1%	-1.3%	5.0%	210.3	-7.5%	-26.1%	-54.4%	11.1	1.1%	-2.3%	-35.1%
Dầu khí	111.5	-0.6%	0.9%	6.8%	313.6	8.4%	-24.69%	-62.9%	9.8	8.8%	-21.7%	-62.0%
Dược phẩm	410.3	0.13%	-0.3%	-2.1%	23.5	11.8%	-57.8%	-69.2%	1.5	44.2%	-33.8%	-57.5%
Bảo hiểm	104.8	-1.5%	-3.8%	1.0%	40.4	19.8%	27.5%	-31.3%	0.8	19.1%	17.1%	-40.6%

Nguồn: FiinPro, PHS tổng hợp

Diễn biến chỉ số chứng khoán của các thị trường trong khu vực và thị trường lớn trên Thế giới

Chỉ số	Thị trường	Giá đóng cửa	% Thay đổi giá		Chỉ số định giá	
			1 ngày	YTD	P/E	P/B
VN-Index	Việt Nam	1,803.7	0.59%	1.1%	14.7x	2.0x
SET-Index	Thái Lan	1,564	-1.30%	24.1%	16.5x	1.5x
JCI-Index	Indonesia	5,902	2.71%	-31.7%	13.8x	1.5x
FTSE Bursa Malaysia	Malaysia	12,456	0.04%	1.2%	15.4x	1.4x
PSEi Index	Phillipines	5,941	-0.07%	-1.8%	9.1x	1.2x
Shanghai Composite	Trung Quốc	3,993	-0.42%	0.6%	19.9x	1.6x
Hang Seng	Hồng Kông	24,408	-0.64%	-4.8%	12.7x	1.3x
Nikkei 225	Nhật Bản	64,179	-1.89%	27.5%	24.2x	3.0x
S&P 500	Mỹ	7,387	-0.26%	7.9%	27.2x	5.6x
Dow Jones	Mỹ	50,872	0.17%	5.8%	24.4x	5.9x
FTSE 100	Anh	10,182	-0.44%	2.5%	16.6x	2.3x
Euro Stoxx 50	Châu Âu	6,023	-0.44%	4.0%	17.3x	2.4x
DXY		99.9	-0.14%	1.6%		
USDVND		26,320	-0.04%	0.1%		

Nguồn: Bloomberg, PHS tổng hợp

Ghi chú: Chỉ số S&P 500, Dow Jones, FTSE 100 và Euro Stoxx 50 lấy giá đóng cửa hôm trước

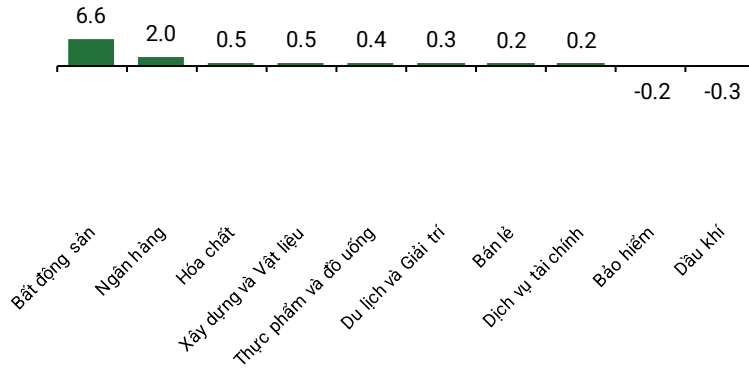
Biến động giá/ chỉ số các loại hàng hóa toàn cầu

Giá/ Chỉ số hàng hóa		% Thay đổi giá			
		1D	1M	% YTD	% YoY
Dầu Brent	▼	-0.37%	-10.1%	49.7%	36.2%
Dầu WTI	▼	-0.22%	-7.8%	53.3%	35.4%
Khí gas	▲	1.6%	15.7%	-13.4%	-9.7%
Than cốc (*)	▲	3.0%	13.4%	17.4%	42.0%
Thép HRC (*)	▼	-0.1%	-3.1%	3.3%	5.1%
PVC (*)	▼	-1.4%	-8.7%	1.7%	-3.4%
Phân Urea (*)	▼	-5.7%	-34.2%	22.7%	29.9%
Cao su thiên nhiên	▼	-1.5%	0.8%	23.7%	36.2%
Bông Cotton	▬	0.2%	-15.7%	11.1%	9.1%
Đường	▼	-1.5%	-5.6%	-7.6%	-15.8%
World Container Index	▬	0.0%	50.2%	55.1%	-2.7%
Baltic Dirty tanker Index	▼	-1.1%	-19.4%	57.3%	123.1%
Vàng	▼	-2.04%	-11.5%	-3.4%	25.6%
Bạc	▼	-1.39%	-19.8%	-10.1%	76.4%

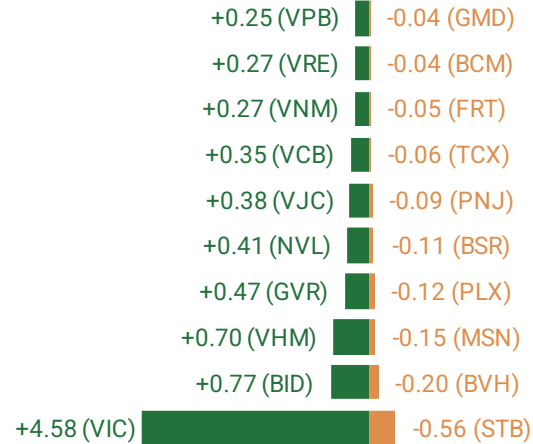
Nguồn: Bloomberg, PHS tổng hợp

Ghi chú (*) Chỉ số giá tại thị trường Trung Quốc

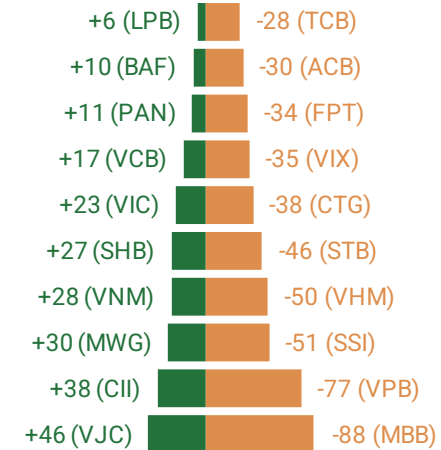
TOP NGÀNH ĐÓNG GÓP ĐIỂM CHO VNINDEX



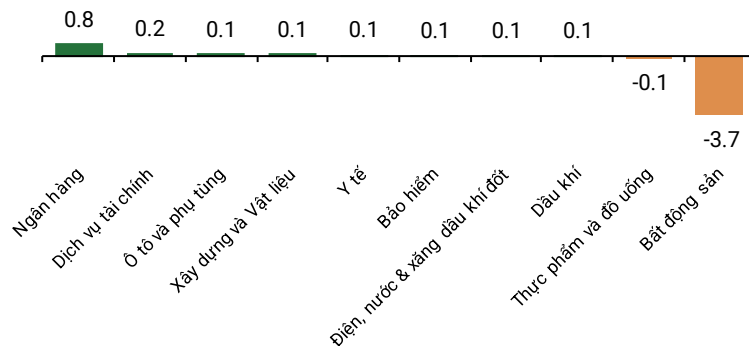
TOP CỔ PHIẾU ĐÓNG GÓP ĐIỂM CHO VNINDEX



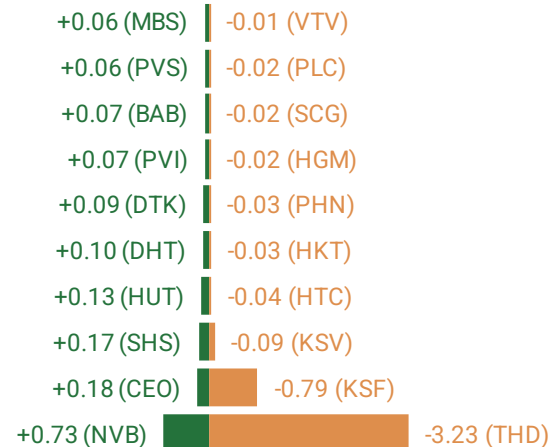
TOP CỔ PHIẾU NHẬTNN GIAO DỊCH RÒNG (Tỷ VND) - VNINDEX



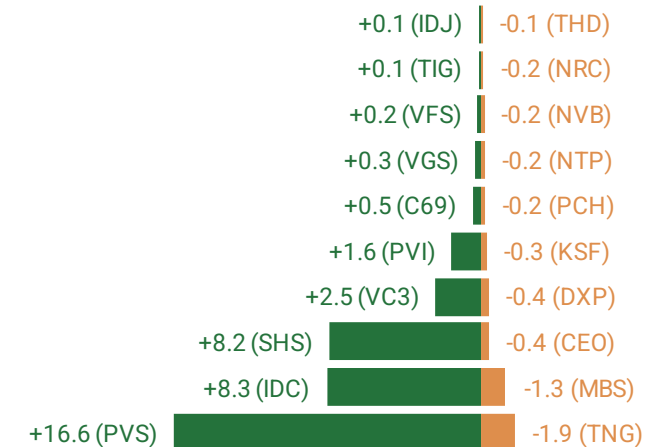
TOP NGÀNH ĐÓNG GÓP ĐIỂM CHO HNXINDEX



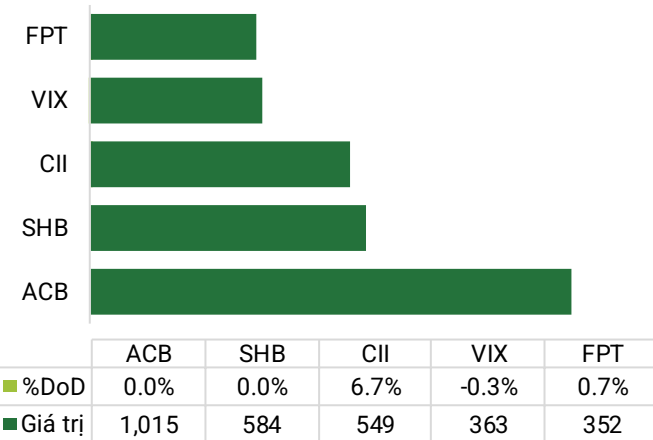
TOP CỔ PHIẾU ĐÓNG GÓP ĐIỂM CHO HNXINDEX



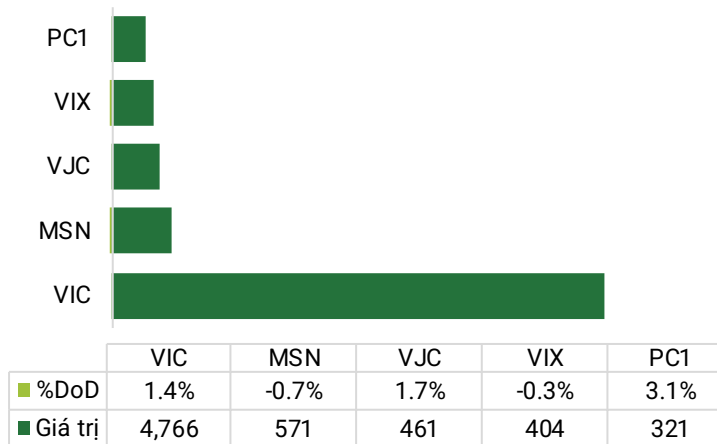
TOP CỔ PHIẾU NHẬTNN GIAO DỊCH RÒNG (Tỷ VND) - HNXINDEX



TOP CỔ PHIẾU GIAO DỊCH KHỚP LỆNH (Tỷ VND) - VNINDEX

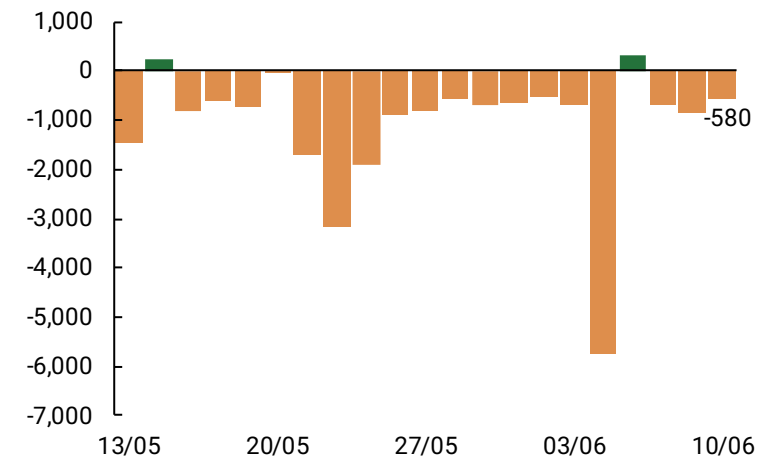


TOP CỔ PHIẾU GIAO DỊCH THỎA THUẬN (Tỷ VND) VNINDEX

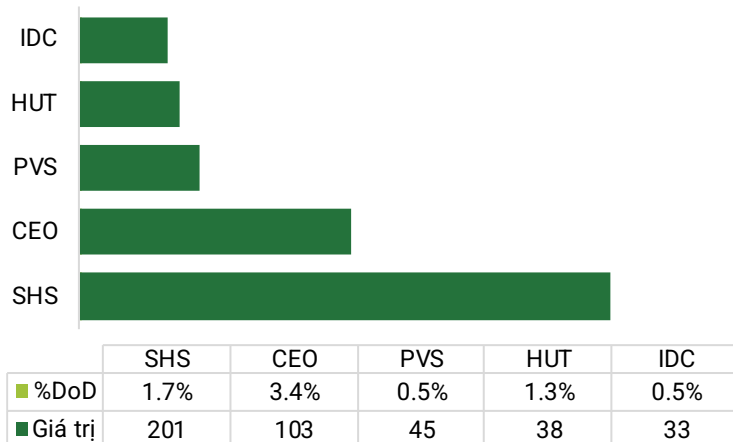


BẢN TIN CHỨNG KHOÁN THỐNG KÊ THỊ TRƯỜNG CƠ SỞ

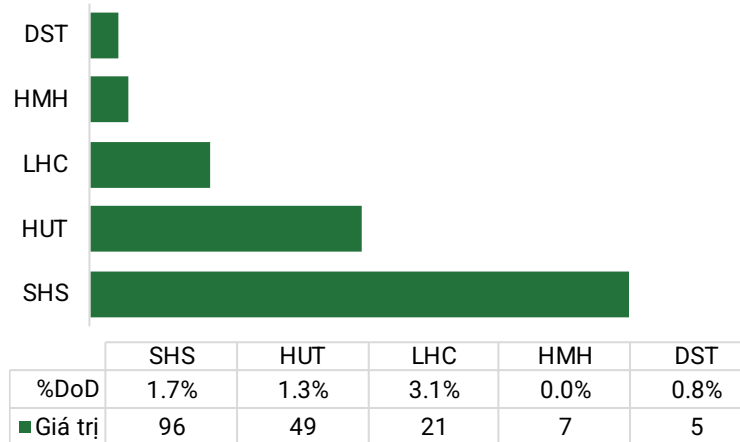
GIÁ TRỊ GD RÒNG NĐTNN TẠI VNINDEX (Tỷ VND)



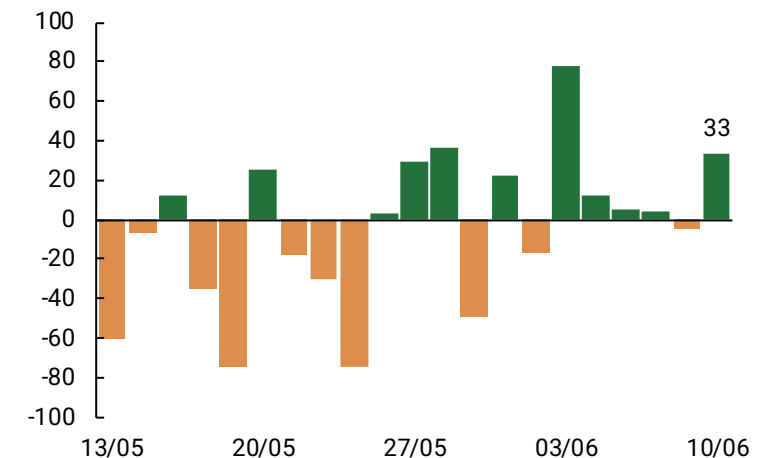
TOP CỔ PHIẾU GIAO DỊCH KHỚP LỆNH (Tỷ VND) - HNXINDEX



TOP CỔ PHIẾU GIAO DỊCH THỎA THUẬN (Tỷ VND) HNXINDEX



GIÁ TRỊ GD RÒNG NĐTNN TẠI HNXINDEX (Tỷ VND)





Góc nhìn kỹ thuật VNINDEX

- ✓ Nến xanh thân nhỏ, vol dưới mức bình quân 20 phiên.
- ✓ Hỗ trợ: 1750 | 1800.
- ✓ Kháng cự: 1850 | 1900.
- ✓ MACD cắt xuống đường tín hiệu, RSI dưới ngưỡng trung bình.
- ✓ Xu hướng: Điều chỉnh.

Kịch bản: VN-Index lấy lại mốc tâm lý 1800 điểm trong bối cảnh thanh khoản duy trì ở mức thấp, chưa xác nhận cho động lực mua lên. Đà tăng cũng chưa phủ định được ½ nến giảm ngày 08/06. Các nhịp hồi hiện tại mang tính kỹ thuật. Nếu thanh khoản không cải thiện, áp lực điều chỉnh có khả năng quay lại chi phối và mở rộng đà giảm về khu vực 1750 – 1760 điểm, nơi hỗ trợ kỹ thuật mới thực sự phát huy vai trò nâng đỡ tốt.



Góc nhìn kỹ thuật VN30

- ✓ Nến xanh thân nhỏ, vol dưới mức bình quân 20 phiên.
- ✓ Hỗ trợ: 1900 | 1960.
- ✓ Kháng cự: 2000 | 2060.
- ✓ MACD cắt xuống đường tín hiệu, RSI dưới ngưỡng trung bình.
- ✓ Xu hướng: Điều chỉnh.

Kịch bản: Chỉ số phục hồi với thanh khoản thấp, chưa xác nhận cho động lực mua lên. Bên cạnh đó, khu vực 1960 – 1980 điểm sau khi bị xuyên thủng sẽ hoán đổi vai trò trở thành kháng cự gần trong ngắn hạn. Đà tăng chỉ thực sự được củng cố khi VN30 bút phá trở lại trên vùng này.

STOCK		STRATEGY	Technical			Financial Ratio		
Ticker	VLB	BUY	Current price		47.8	P/E (x)	7.0	
Exchange	UPCoM		Action price	11/06	47.2 - 48	P/B (x)	2.9	
Sector	Building Materials & Fixtures		Target price		52	9.2%	EPS	6786.8
			Cut loss		45.5	-4.4%	ROE	42.3%
						Stock Rating	A	
						Scale Market Cap	Medium	



TÍN HIỆU KỸ THUẬT

- Giá trở lại vận động trên MA20, MA50.
 - MACD cắt lên đường tín hiệu cùng với RSI cải thiện lên trên ngưỡng trung bình, hàm ý động lượng tăng phục hồi.
 - Thanh khoản tăng cho thấy dòng tiền quay trở lại.
- ➔ Xu hướng điều chỉnh yếu dần và có thể tiếp tục quán tính tăng.
- ➔ Khuyến nghị Mua, có thể tận dụng rung lắc trong phiên.

Cổ phiếu khuyến nghị trong ngày

STT	Mã CK	Khuyến nghị	Ngày khuyến nghị	Giá hiện tại	Giá hành động	LN/Lỗ thực hiện	Giá mục tiêu	LN kỳ vọng	Giá cắt lỗ	Rủ ro giảm	Ghi chú
1	VLB	Mua	10/06/2026	47.85	47.2 - 48	-	52	9.2%	45.5	-4.4%	

Danh mục cổ phiếu đang khuyến nghị

STT	Mã CK	Khuyến nghị	Ngày khuyến nghị	Ngày cập nhật khuyến nghị	Giá hiện tại	Giá thực hiện	LN/Lỗ hiện tại	Giá mục tiêu	LN kỳ vọng	Giá cắt lỗ	Rủ ro giảm	Ghi chú
1	MBB	Mua	05/05/2026	-	24.7	25.9 - 26.1	-5.0%	29	11.5%	24.4	-6.2%	
2	SAB	Mua	22/05/2026	-	47.6	47.8 - 48.2	-0.9%	53	10.4%	45.5	-5.2%	
3	VCB	Mua	28/05/2026	-	61.7	63 - 63.5	-2.5%	70	10.7%	60	-5.1%	
4	VAB	Mua	04/06/2026	-	11.0	10.45 - 10.6	4.0%	11.6	10.2%	10	-5.0%	



Tín hiệu kỹ thuật

- **Hợp đồng VN30F1M** đóng cửa tại 1961.5, tăng 11 điểm (+0.6%). Giá nỗ lực phục hồi trong phần lớn thời gian giao dịch, dù vậy, cung bán có phần lấn át về cuối phiên.
- **Ở đồ thị 1 giờ**, chỉ báo RSI và MACD giữ đà phục hồi, củng cố cho động lượng tăng. Dù vậy, xu hướng lớn vẫn nghiêng về giảm, phản ứng bật tăng mang tính phục hồi kỹ thuật. Vị thế Long chỉ nên cân nhắc khi giá củng cố được trên ngưỡng 1965. Vị thế Short có thể chờ ở vùng cao, khi giá suy yếu tại khu vực 1980 – 1984, hoặc có thể tham gia khi giá lùi về dưới ngưỡng 1952.
- **Hợp đồng VN100F1M** đóng cửa tại 1879.1, tăng 8.4 điểm (+0.5%). Độ lệch basis 2.3 điểm (thấp hơn VN100 cơ sở). Khối lượng khớp lệnh giảm, đạt 23 HĐ. Hỗ trợ gần quanh khu vực 1870 điểm, trong khi kháng cự là ngưỡng 1890 điểm.

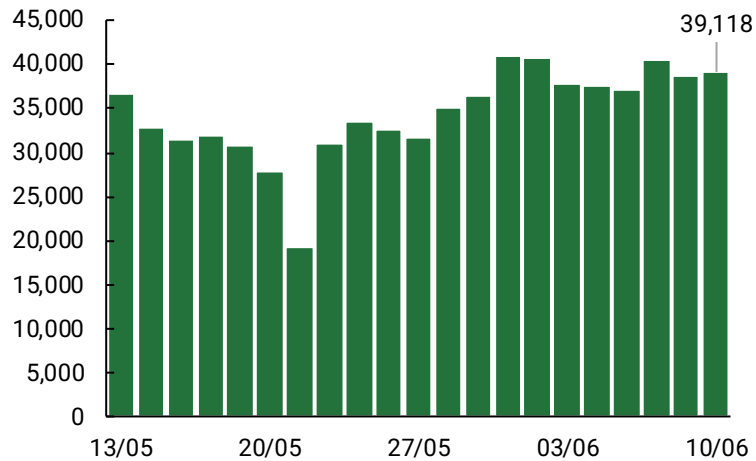
Chiến lược giao dịch trong ngày

Vị thế	Điểm vào	Chốt lời	Cắt lỗ	Lợi nhuận/Rủi ro
Long	> 1965	1978	1955	13 : 10
Short	< 1980	1968	1988	12 : 8
Short	< 1952	1940	1960	12 : 8

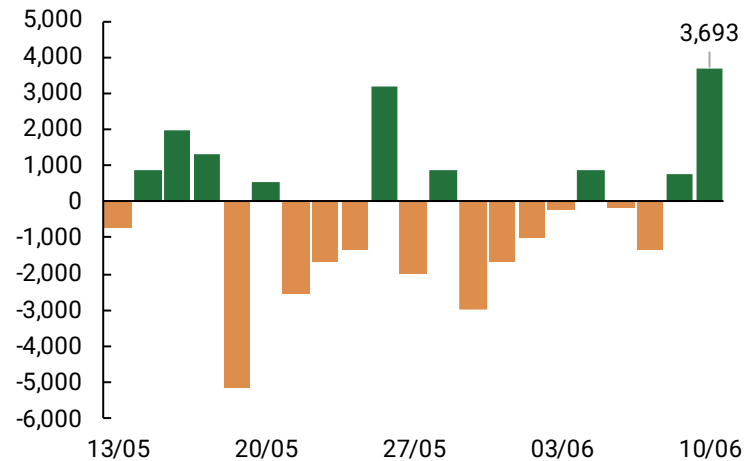
Thông kê hợp đồng tương lai

Mã hợp đồng	Giá đóng cửa	Thay đổi (điểm)	KL giao dịch	KL Mở	Giá lý thuyết	Chênh lệch	Ngày thanh toán	Thời hạn còn lại (ngày)
4111GC000	1,955.9	6.6	91	236	1,976.4	-20.5	17/12/2026	190
4111G9000	1,957.7	7.0	84	542	1,969.0	-11.3	17/09/2026	99
4111G7000	1,957.7	8.7	487	1,490	1,963.9	-6.2	16/07/2026	36
4111G6000	1,961.5	11.0	187,300	39,118	1,961.6	-0.1	18/06/2026	8
4112G6000	1,879.1	8.4	23	37	1,882.0	-2.9	18/06/2026	8

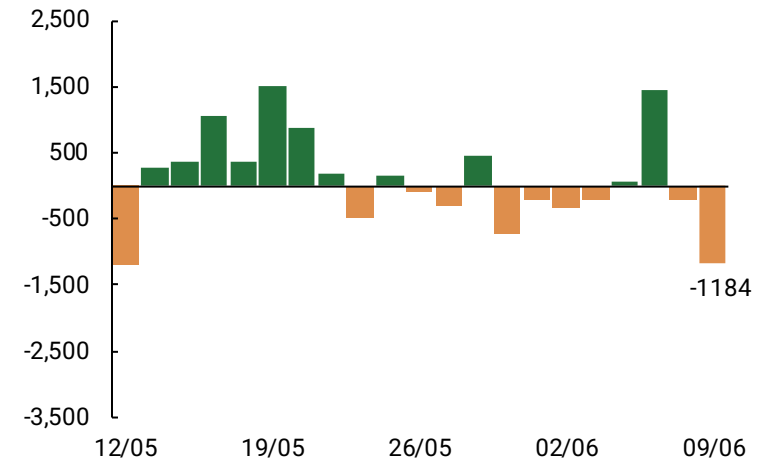
Khối lượng mở (Open interest)



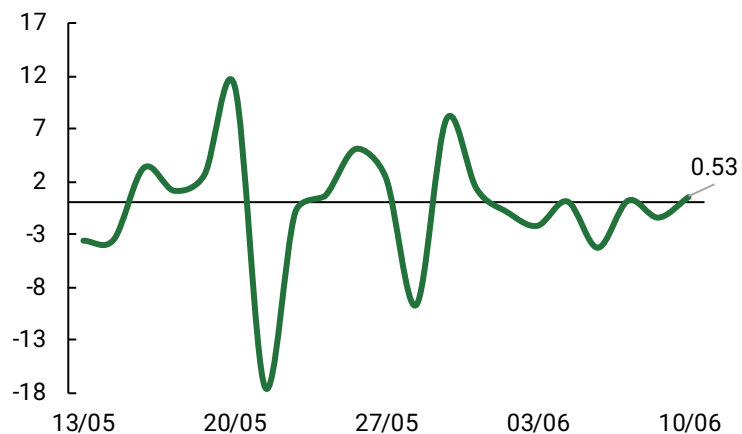
Khối lượng giao dịch ròng của khối ngoại (Hợp đồng)



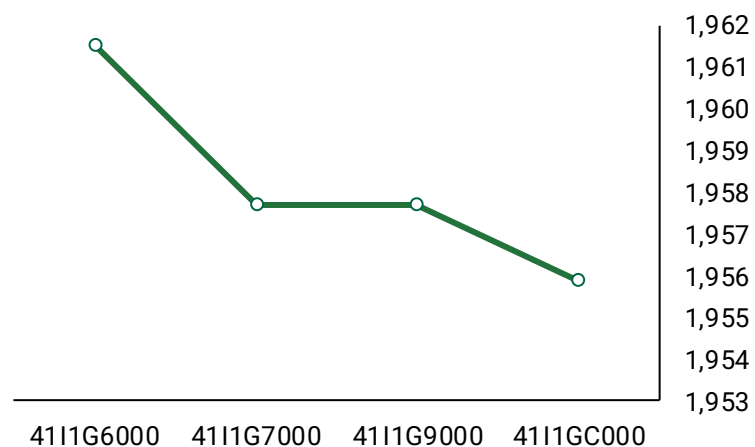
Khối lượng giao dịch ròng của tự doanh (Hợp đồng)



Basis hợp đồng tương lai



Đường cong hợp đồng tương lai



VN30F1M - VN30F2M



- 01/06 Việt Nam, Mỹ - Chỉ số PMI
- 03/06 Việt Nam – Dữ liệu kinh tế vĩ mô tháng 5 và 5 tháng đầu năm
- 05/06 Mỹ - Tỷ lệ thất nghiệp, Bảng lương phi nông nghiệp
- 10/06 Mỹ - Chỉ số CPI
Trung Quốc - Chỉ số CPI, PPI
- 11/06 Mỹ - Chỉ số PPI
- 13/06 Việt Nam - VNM ETF công bố danh mục
- 16/06 Trung Quốc - Sản xuất công nghiệp, Doanh số bán lẻ
Nhật Bản – BoJ công bố lãi suất
- 17/06 Mỹ - Doanh số bán lẻ
- 18/06 Việt Nam - Đáo hạn hợp đồng phái sinh
Mỹ - FED công bố lãi suất
Anh - BoE công bố lãi suất
- 24/06 Việt Nam - MSCI công bố kết quả xếp hạng thị trường
- 25/06 Mỹ - Chỉ số PCE, dữ liệu GDP sau cùng

THÔNG TIN VĨ MÔ

Mỹ - Iran leo thang quanh eo biển Hormuz, rủi ro địa chính trị gia tăng: Mỹ đã tiến hành các cuộc không kích nhằm vào nhiều mục tiêu quân sự của Iran gần eo biển Hormuz, sau vụ trục thăng Apache của quân đội Mỹ gặp sự cố ngoài khơi Oman. Các mục tiêu được nhắc đến gồm hệ thống phòng không, trạm radar và cơ sở kiểm soát mặt đất của Iran. Ngay sau đó, Iran tuyên bố phóng tên lửa và máy bay không người lái nhằm vào các mục tiêu quân sự Mỹ trong khu vực, làm gia tăng rủi ro đối đầu trực tiếp tại tuyến hàng hải chiến lược của thị trường dầu mỏ toàn cầu.

Giá dầu hạ nhiệt, vàng tiếp tục chịu áp lực từ USD và kỳ vọng Fed: Sáng 10/6, giá dầu thế giới quay đầu giảm sau nhịp tăng trước đó, với Brent lùi về khoảng 92.3 USD/thùng và WTI giảm về 88.95 USD/thùng. Dù vậy, mặt bằng giá dầu vẫn ở mức cao, tiếp tục tạo áp lực lên kỳ vọng lạm phát. Trong khi đó, giá vàng thế giới giảm thêm hơn 34 USD, về quanh 4,225 USD/ounce, trong bối cảnh đồng USD mạnh lên và thị trường lo ngại Fed có thể duy trì lập trường chính sách cứng rắn hơn.

Việt Nam vượt mốc 100 triệu dân, thách thức dài hạn chuyển sang chất lượng nguồn nhân lực: Việt Nam đã chính thức gia nhập nhóm quốc gia có quy mô dân số trên 100 triệu người, mở ra dư địa lớn về thị trường tiêu dùng và lực lượng lao động. Tuy nhiên, mức sinh giảm xuống khoảng 1.9 con/phụ nữ, thấp hơn mức thay thế 2.1, trong khi nhóm dân số từ 65 tuổi trở lên chiếm khoảng 9.5%. Xu hướng già hóa nhanh có thể tạo áp lực dài hạn lên thị trường lao động, hệ thống y tế, quỹ hưu trí và chính sách an sinh xã hội.

THÔNG TIN DOANH NGHIỆP

HPG - Hòa Phát tăng vốn lên hơn 84,400 tỷ đồng sau trả cổ tức: Hòa Phát đã hoàn tất phát hành gần 767.5 triệu cổ phiếu trả cổ tức năm 2025 với tỷ lệ 10%, qua đó nâng vốn điều lệ từ gần 76,755 tỷ đồng lên hơn 84,430 tỷ đồng. Trước đó, doanh nghiệp cũng chi hơn 3,837 tỷ đồng trả cổ tức tiền mặt tỷ lệ 5%. Về KQKD, quý 1/2026 HPG ghi nhận doanh thu 53,313 tỷ đồng, tăng 40.5% YoY; LNST đạt hơn 9,056 tỷ đồng, gấp 2.7 lần cùng kỳ.

CII - Cổ phiếu tăng trần sau kết quả đăng ký mua trái phiếu chuyển đổi vượt xa quy mô chào bán: CII cho biết tổng giá trị nhà đầu tư đăng ký mua trái phiếu chuyển đổi đạt hơn 8,100 tỷ đồng, tương đương khoảng 324% giá trị chào bán 2,500 tỷ đồng. Thông tin này giúp cổ phiếu CII tăng trần trong phiên sáng 10/6 với thanh khoản hơn 19 triệu cổ phiếu. Nguồn vốn huy động được thị trường chú ý trong bối cảnh CII đang cần vốn lớn cho các dự án hạ tầng, đặc biệt là dự án mở rộng cao tốc TP.HCM - Trung Lương - Mỹ Thuận.

DIG - Cổ phiếu về đáy một năm, gia đình Chủ tịch tiếp tục bị bán giải chấp: Cổ phiếu DIG tiếp tục chịu áp lực khi thị giá giảm sâu về vùng thấp nhất trong một năm, trong khi người thân Chủ tịch DIC Group tiếp tục bị bán giải chấp cổ phiếu. Diễn biến này cho thấy áp lực margin vẫn còn hiện hữu tại nhóm cổ đông liên quan, đồng thời có thể ảnh hưởng tiêu cực đến tâm lý nhà đầu tư đối với DIG và nhóm bất động sản có đòn bẩy cao.

Mã CK	Thị giá	Giá hợp lý *	Upside/ Downside	Khuyến nghị
BCM	52,700	73,400	39.3%	Mua
CTG	33,500	45,200	34.9%	Mua
CTD	71,800	82,900	15.5%	Tăng tỷ trọng
DBD	50,500	68,000	34.7%	Mua
DDV	25,719	35,900	39.6%	Mua
DGW	39,350	47,500	20.7%	Mua
DPG	39,950	42,900	7.4%	Nắm giữ
DPR	40,600	46,500	14.5%	Tăng tỷ trọng
DRI	13,977	17,200	23.1%	Mua
EVF	13,650	14,400	5.5%	Nắm giữ
FRT	121,000	157,600	30.2%	Mua
GMD	75,600	92,700	22.6%	Mua
HAH	53,300	60,300	13.1%	Tăng tỷ trọng
HDG	21,050	30,900	46.8%	Mua
HHV	11,550	12,300	6.5%	Nắm giữ
HPG	23,600	30,700	30.1%	Mua
IMP	46,150	55,000	19.2%	Tăng tỷ trọng
KDH	23,650	38,800	64.1%	Mua
MCH	130,300	177,200	36.0%	Mua
MWG	78,200	115,600	47.8%	Mua

Mã CK	Thị giá	Giá hợp lý *	Upside/ Downside	Khuyến nghị
MBB	24,700	34,000	37.7%	Mua
NLG	26,750	39,900	49.2%	Mua
NT2	22,300	27,700	24.2%	Mua
PHR	63,900	72,800	13.9%	Tăng tỷ trọng
PNJ	64,000	75,500	18.0%	Tăng tỷ trọng
PVS	38,200	39,900	4.5%	Nắm giữ
PVT	19,900	18,900	-5.0%	Giảm tỷ trọng
POW	13,650	15,000	9.9%	Nắm giữ
SAB	47,550	57,900	21.8%	Mua
SSI	26,550	32,100	20.9%	Mua
TLG	48,500	50,900	4.9%	Nắm giữ
TCB	30,950	41,700	34.7%	Mua
TCM	20,250	35,300	74.3%	Mua
TRC	76,000	94,800	24.7%	Mua
VCB	61,700	84,200	36.5%	Mua
VPB	26,050	36,500	40.1%	Mua
VCG	19,950	26,200	31.3%	Mua
VHC	57,000	60,000	5.3%	Nắm giữ
VNM	58,900	66,650	13.2%	Tăng tỷ trọng

* Giá hợp lý đã điều chỉnh các quyền thực hiện sau ngày báo cáo

Đảm bảo phân tích

Báo cáo được thực hiện bởi **Lê Trần Khang, chuyên viên phân tích cao cấp – Công ty Cổ phần Chứng khoán Phú Hưng**. Mỗi nhân viên phụ trách về phân tích, chiến lược hay nghiên cứu chịu trách nhiệm cho sự chuẩn bị và nội dung của tất cả các phần có trong bản báo cáo nghiên cứu này đảm bảo rằng, tất cả các ý kiến của những người phân tích, chiến lược hay nghiên cứu đều phản ánh trung thực và chính xác ý kiến cá nhân của họ về những vấn đề trong bản báo cáo. Mỗi nhân viên phân tích, chiến lược hay nghiên cứu đảm bảo rằng họ không được hưởng bất cứ khoản chi trả nào trong quá khứ, hiện tại cũng như tương lai liên quan đến các khuyến cáo hay ý kiến thể hiện trong bản báo cáo này

Miễn trừ trách nhiệm

Báo cáo nghiên cứu này được chuẩn bị bởi Công ty Cổ phần Chứng khoán Phú Hưng (PHS) nhằm mục đích cung cấp thông tin. Thông tin được trình bày trong báo cáo này được thu thập từ các nguồn được cho là đáng tin cậy, nhưng PHS không đảm bảo về tính chính xác hoặc đầy đủ của thông tin đó. Các quan điểm, ước tính, và dự báo trong báo cáo này phản ánh đánh giá hiện tại của tác giả tại thời điểm phát hành báo cáo và có thể thay đổi mà không cần thông báo trước. Báo cáo này không phải là một lời đề nghị bán hoặc mời chào mua bất kỳ loại chứng khoán nào. Báo cáo này không nhằm mục đích cung cấp tư vấn đầu tư cá nhân và không xét đến các mục tiêu đầu tư cụ thể, tình hình tài chính, hoặc nhu cầu của bất kỳ cá nhân nào. PHS, các công ty liên kết và/hoặc các cán bộ, giám đốc hoặc nhân viên của họ có thể có lợi ích hoặc vị trí trong, và có thể thực hiện các giao dịch liên quan đến chứng khoán hoặc quyền chọn được đề cập trong báo cáo này. PHS cũng có thể thực hiện hoặc tìm cách thực hiện các dịch vụ ngân hàng đầu tư hoặc các dịch vụ khác cho các công ty được đề cập trong báo cáo này. PHS, các công ty liên kết của mình, cũng như các cán bộ, giám đốc hoặc nhân viên của họ, không chịu bất kỳ trách nhiệm pháp lý nào đối với bất kỳ tổn thất trực tiếp hoặc hệ quả nào phát sinh từ việc sử dụng báo cáo này hoặc nội dung của nó

© Công ty Cổ phần Chứng khoán Phú Hưng (PHS)

Tầng 21, Phú Mỹ Hưng Tower, 08 Hoàng Văn Thái, phường Tân Phú, quận 7, Tp.HCM

Điện thoại: (+84-28) 5 413 5479

Fax: (+84-28) 5 413 5472

Hỗ trợ khách hàng: 1900 25 23 58

Hỗ trợ đặt lệnh: (+84-28) 5 413 5488

E-mail: info@phs.vn / support@phs.vn

Web: www.phs.vn

Chi nhánh Quận 1

Phòng 1003A, Tầng 10, Tòa nhà Ruby, 81-83-83B-85 Hàm Nghi, Phường Nguyễn Thái Bình, Quận 1, Tp.HCM

Điện thoại: (84-28) 3 535 6060

Fax: (84-28) 3 535 2912

Chi nhánh Quận 3

Tầng 4, D&D Tower, 458 Nguyễn Thị Minh Khai, Phường 2, Quận 3, Tp. HCM

Điện thoại: (84-28) 3 820 8068

Fax: (84-28) 3 820 8206

Chi nhánh Tân Bình

Tòa nhà Park Legend, 251 Hoàng Văn Thụ, Phường 2, Quận Tân Bình, Tp.HCM

Điện thoại: (84-28) 3 813 2401

Fax: (84-28) 3 813 2415

Chi nhánh Thanh Xuân

Tầng 5 - Văn phòng C, Tòa nhà Taisei Square Hanoi - số 289 đường Khuất Duy Tiến, phường Đại Mỗ, Tp.Hà Nội.

Điện thoại: (84-24) 6 250 9999

Fax: (84-24) 6 250 6666

Chi nhánh Hải Phòng

Tầng 2, Tòa nhà Eliteco, 18 Trần Hưng Đạo, Quận Hồng Bàng, Hải Phòng

Điện thoại: (84-225) 384 1810

Fax: (84-225) 384 1801