

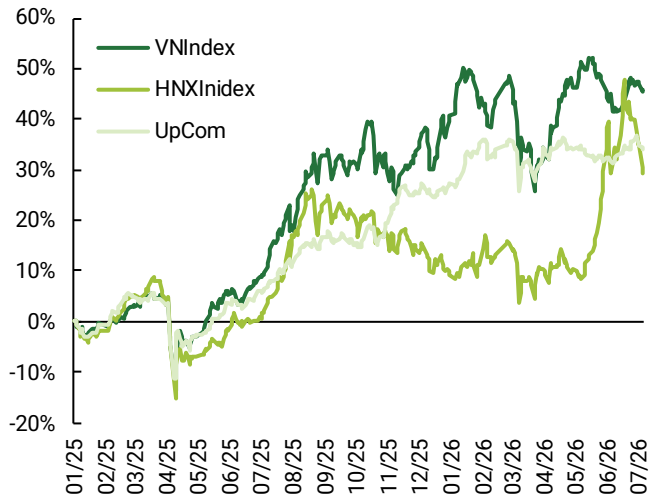
VN-Index **1848.25 (0.26%)**
592 Tr. cổ phiếu 16444.4 Tỷ VND (-27.05%)

HNX-Index **293.74 (-0.93%)**
59 Tr. cổ phiếu 1294.9 Tỷ VND (-1.21%)

UPCOM-Index **127.39 (-0.30%)**
27 Tr. cổ phiếu 448.3 Tỷ VND (-22.04%)

VN30F1M **1999.00 (0.20%)**
145,312 HD OI: 29,039 HD

% Hiệu suất từ đầu năm (YTD) các chỉ số



NHẬN ĐỊNH THỊ TRƯỜNG

- **Diễn biến:** Chỉ số VNIndex đóng cửa phiên tại 1848.3, tăng +4.8 điểm (+0.26%). Thanh khoản giảm với độ rộng thị trường nghiêng về bên mua. Sắc xanh ghi nhận ở VN30 tăng trong khi HNXIndex giảm.
- **Điểm nhấn trong phiên:** Sắc xanh trở lại với thị trường nhờ động lực từ nhóm Ngân hàng, Chứng khoán. Dù vậy, bức tranh phân hóa còn chi phối khi nhiều nhóm ngành vẫn giao dịch trong sắc đỏ.
- Nhóm ngành và cổ phiếu biến động tích cực trong phiên: Dịch vụ tài chính: AGR (+5.3%), FTS (+5.4%), CTS (+6.8%) | Ngân hàng: MSB (+2.2%), LPB (+4.9%) | Hàng & Dịch vụ Công nghiệp: GEX (+2.1%), GEE (+3.6%) | Xây dựng và Vật liệu: CTD (+2.0%), PC1 (+5.1%). Diễn biến yếu trong phiên: Bất động sản: VHM (-2.6%), IJC (-1.7%), VRE (-1.3%) | Thực phẩm và đồ uống: MSN (-2.7%), DBC (-1.1) | Bán lẻ: PNJ (-7.0%), MWG (-0.6%) | Tài nguyên Cơ bản: NKG (-0.8%), VPG (-0.8%).
Tác động chỉ số: Chiều tăng | LPB, BSR, MBB, TCX, HDB - Chiều giảm | VHM, MSN, PNJ, MCH, VPL.
Khối ngoại: Mua ròng gần 30 tỷ, tập trung nhiều ở MCH, HDB, VND, trong khi bán ròng VHM, MSN, SHB, HPG, PNJ.

GÓC NHÌN KỸ THUẬT

- **VN-Index** bật tăng với mẫu hình nến Hammer nhưng thanh khoản và độ rộng thị trường chưa cải thiện đủ mạnh để xác nhận động lực mua lên. Về mặt kỹ thuật, chỉ số cần quay lại vùng tích lũy 1850 – 1870 điểm để khôi phục cấu trúc vận động đi lên. Trái lại, nếu chỉ số suy yếu tại vùng cản này sẽ làm gia tăng rủi ro điều chỉnh, với ngưỡng 1835 điểm tiếp tục đóng vai trò hỗ trợ quan trọng cần chú ý. Đánh mất ngưỡng này sẽ xác nhận xu hướng giảm ngắn hạn và mở rộng dư địa điều chỉnh về vùng đáy gần quanh mốc 1780 điểm.
- **Đối với HNX-Index**, chỉ số thu hẹp đà giảm nhưng vẫn chưa lấy lại được mốc 300 điểm. Xu hướng giằng co kiểm định cung cầu có lẽ còn tiếp diễn, với hỗ trợ gần quanh ngưỡng 286.
- **Chiến lược:** Trong bối cảnh dòng tiền phân hóa và áp lực điều chỉnh gia tăng, nhà đầu tư nên ưu tiên quản trị rủi ro, đặc biệt theo dõi phản ứng của chỉ số quanh vùng hỗ trợ 1835 điểm. Các vị thế đã đánh mất các ngưỡng hỗ trợ quan trọng hoặc có dấu hiệu suy yếu về dòng tiền nên tận dụng nhịp hồi để hạ bớt vị thế. Chiều ngược lại, chỉ nên duy trì tỷ trọng hoặc lướt sóng ngắn hạn (đối với khẩu vị rủi ro cao) với những cổ phiếu vẫn giữ được xu hướng cũng như sức mạnh giá. Nhóm ngành nổi bật: Ngân hàng, Chứng khoán.

CỔ PHIẾU KHUYẾN NGHỊ

Theo dõi HDB (Xem tiếp tại trang 7)

Diễn biến thị trường từ đầu năm đến hiện tại

Chỉ số	Giá đóng cửa	% Thay đổi			Giá trị giao dịch (Tỷ VND)	% Biến động giá trị giao dịch so với			Khối lượng giao dịch (Triệu CP)	% Biến động khối lượng giao dịch so với		
		(%) 1D	(%) 1W	(%) 1M		01 phiên trước	Trung bình 01 tuần	Trung bình 01 tháng		01 phiên trước	Trung bình 01 tuần	Trung bình 01 tháng
Theo chỉ số												
VN-Index	1,848.3	0.26%	-0.6%	0.5%	16,444.4	-27.0%	-15.9%	18.7%	592.1	-30.0%	-15.5%	17.5%
HNX-Index	293.7	-0.9%	-6.2%	0.0%	1,294.9	-1.2%	83.6%	52.5%	59.2	-14.9%	42.1%	2.8%
UPCOM-Index	127.4	-0.3%	-2.0%	1.8%	448.3	-22.0%	21.3%	-15.0%	27.1	-27.1%	6.6%	-31.4%
VN30	1,995.9	0.2%	0.0%	0.5%	8,173.3	-37.8%	-22.2%	-10.1%	234.0	-28.7%	-25.1%	-10.5%
VNMID	2,082.5	0.6%	-2.3%	-2.1%	4,637.5	-39.3%	-34.7%	16.7%	218.5	-41.8%	-26.3%	14.7%
VNSML	1,328.9	0.3%	-1.1%	-1.6%	952.5	1.0%	21.2%	89.0%	71.4	-0.5%	35.4%	75.8%
Theo ngành (VNIndex)												
Ngân hàng	659.7	0.9%	0.15%	3.7%	3,915.8	-27.6%	-20.4%	-30.5%	171.6	-30.8%	-21.3%	-27.2%
Bất động sản	994.6	-0.6%	-1.1%	3.9%	2,233.6	-62.0%	-28.4%	-39.2%	77.2	-42.2%	-5.6%	-13.8%
Dịch vụ tài chính	321.3	2.1%	2.4%	6.7%	2,533.6	-19.9%	-12.5%	-1.3%	121.7	-22.6%	-9.4%	1.4%
Công nghiệp	255.7	1.2%	-2.0%	-0.7%	709.7	-59.4%	-31.0%	-24.1%	21.2	-62.9%	-34.8%	-26.2%
Tài nguyên cơ bản	508.5	-0.1%	-1.4%	-2.6%	438.0	-32.3%	-12.1%	-18.3%	23.8	-26.0%	-6.8%	-10.5%
Xây dựng - Vật Liệu	166.5	1.1%	-3.1%	-2.3%	543.5	-50.4%	-18.7%	-22.3%	27.9	-47.5%	-14.8%	-22.2%
Thực phẩm	482.4	-0.8%	-0.9%	3.1%	3,165.8	235.0%	130.8%	182.0%	39.3	69.8%	66.2%	56.5%
Bán Lẻ	1,427.0	-0.3%	0.0%	6.0%	339.3	-57.2%	-42.8%	-41.8%	5.1	-52.5%	-40.1%	-36.2%
Công nghệ	399.0	0.2%	3.9%	-2.1%	351.2	-60.5%	-44.8%	-46.7%	5.8	-56.8%	-39.4%	-44.0%
Hóa chất	166.8	1.1%	-2.9%	-7.0%	244.0	-34.4%	-7.5%	-24.9%	9.5	-25.8%	5.4%	-13.6%
Tiện ích	721.5	-0.2%	-2.2%	-4.9%	232.6	-56.0%	-38.5%	-33.4%	11.9	-53.3%	-34.7%	-29.4%
Dầu khí	98.8	2.3%	-1.6%	-12.6%	726.5	41.5%	21.56%	50.6%	23.7	29.3%	19.4%	46.8%
Dược phẩm	401.3	-0.5%	-0.4%	1.2%	76.6	163.1%	101.0%	113.6%	3.5	171.6%	97.8%	119.1%
Bảo hiểm	95.1	-0.8%	-5.0%	-9.8%	39.2	-35.9%	12.7%	32.3%	1.0	-29.6%	20.6%	50.5%

Nguồn: FiinPro, PHS tổng hợp

Diễn biến chỉ số chứng khoán của các thị trường trong khu vực và thị trường lớn trên Thế giới

Chỉ số	Thị trường	Giá đóng cửa	% Thay đổi giá		Chỉ số định giá	
			1 ngày	YTD	P/E	P/B
VN-Index	Việt Nam	1,848.3	0.26%	3.6%	15.2x	2.1x
SET-Index	Thái Lan	1,604	-0.79%	27.3%	17.0x	1.5x
JCI-Index	Indonesia	5,986	1.19%	-30.8%	14.1x	1.6x
FTSE Bursa Malaysia	Malaysia	12,463	-0.08%	1.3%	15.4x	1.4x
PSEi Index	Phillipines	6,247	0.37%	3.2%	9.5x	1.3x
Shanghai Composite	Trung Quốc	3,990	-1.26%	0.5%	20.2x	1.6x
Hang Seng	Hồng Kông	23,497	-0.51%	-8.3%	12.3x	1.2x
Nikkei 225	Nhật Bản	68,257	-2.12%	35.6%	25.3x	3.1x
S&P 500	Mỹ	7,537	0.72%	10.1%	27.7x	5.7x
Dow Jones	Mỹ	53,056	0.29%	10.4%	25.5x	6.2x
FTSE 100	Anh	10,685	0.31%	7.6%	15.9x	2.3x
Euro Stoxx 50	Châu Âu	6,369	-0.45%	10.0%	18.3x	2.6x
DXY		100.9	0.08%	2.7%		
USDVND		26,295	-0.019%	0.0%		

Nguồn: Bloomberg, PHS tổng hợp

Ghi chú: Chỉ số S&P 500, Dow Jones, FTSE 100 và Euro Stoxx 50 lấy giá đóng cửa hôm trước

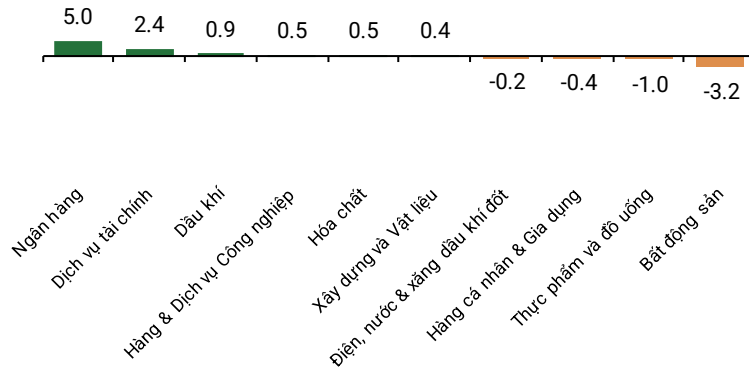
Biến động giá/ chỉ số các loại hàng hóa toàn cầu

Giá/ Chỉ số hàng hóa	% Thay đổi giá			
	1D	1M	% YTD	% YoY
Dầu Brent	1.0%	-21.9%	19.5%	4.5%
Dầu WTI	0.8%	-23.7%	20.4%	1.8%
Khí gas	1.0%	1.5%	-11.1%	-4.0%
Than cốc (*)	0.0%	12.2%	27.8%	61.4%
Thép HRC (*)	-0.1%	-2.9%	0.9%	2.1%
PVC (*)	-0.7%	-6.4%	-3.0%	-9.7%
Phân Urea (*)	-2.5%	-25.0%	-2.5%	-10.3%
Cao su thiên nhiên	1.4%	-5.9%	20.5%	33.8%
Bông Cotton	0.0%	0.3%	15.1%	13.1%
Đường	-0.7%	6.9%	0.7%	-7.2%
World Container Index	0.0%	32.0%	104.7%	61.1%
Baltic Dirty tanker Index	0.5%	-11.6%	41.5%	99.6%
Vàng	-0.73%	-4.5%	-4.3%	23.9%
Bạc	-1.88%	-10.2%	-15.0%	65.6%

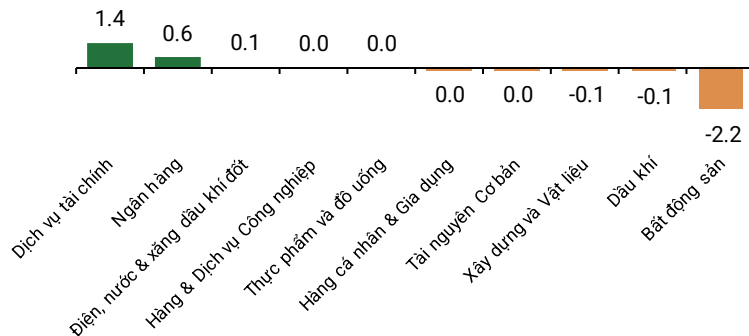
Nguồn: Bloomberg, PHS tổng hợp

Ghi chú (*) Chỉ số giá tại thị trường Trung Quốc

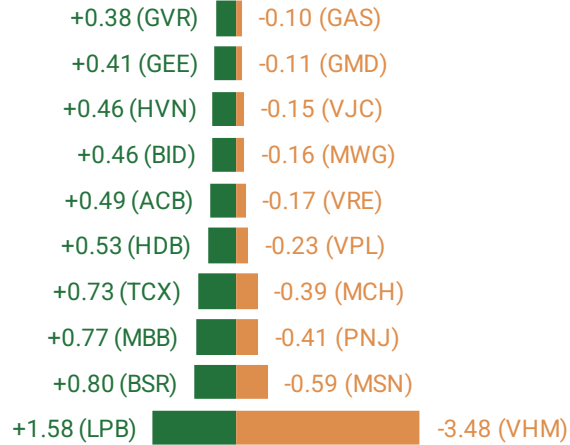
TOP NGÀNH ĐÓNG GÓP ĐIỂM CHO VNINDEX



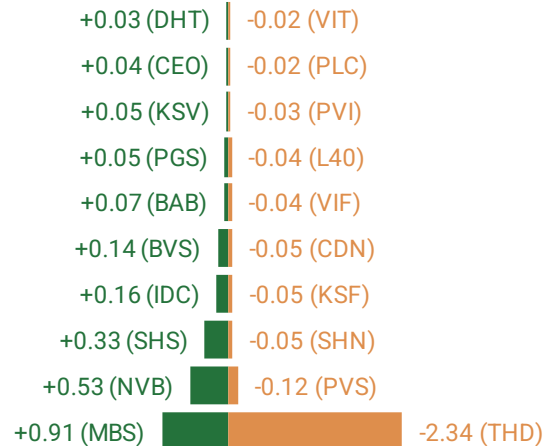
TOP NGÀNH ĐÓNG GÓP ĐIỂM CHO HNXINDEX



TOP CỔ PHIẾU ĐÓNG GÓP ĐIỂM CHO VNINDEX

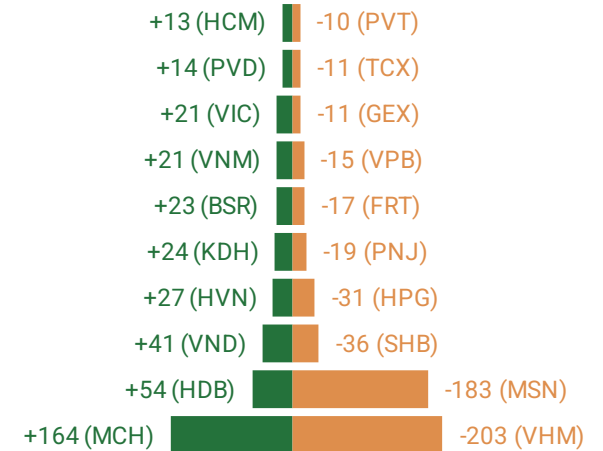


TOP CỔ PHIẾU ĐÓNG GÓP ĐIỂM CHO HNXINDEX

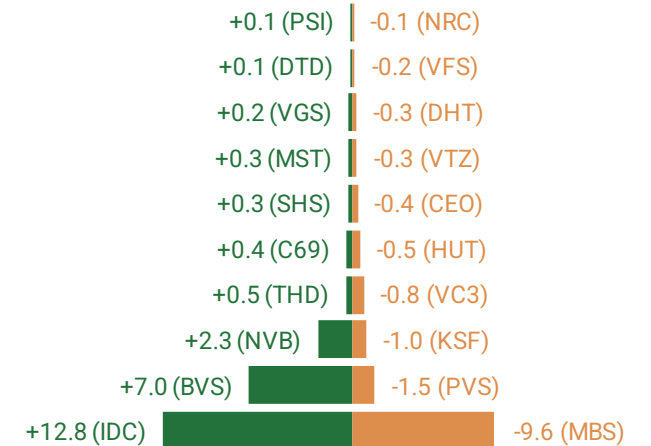


BẢN TIN CHỨNG KHOÁN THỐNG KÊ THỊ TRƯỜNG CƠ SỞ

TOP CỔ PHIẾU NĐTNN GIAO DỊCH RÒNG (Tỷ VND) - VNINDEX



TOP CỔ PHIẾU NĐTNN GIAO DỊCH RÒNG (Tỷ VND) - HNXINDEX



TOP CỔ PHIẾU GIAO DỊCH KHỚP LỆNH (Tỷ VND) - VNINDEX



	MSN	VIC	SHB	VHM	HDB
%DoD	-2.7%	0.0%	0.4%	-2.6%	1.8%
Giá trị	669	647	638	588	518

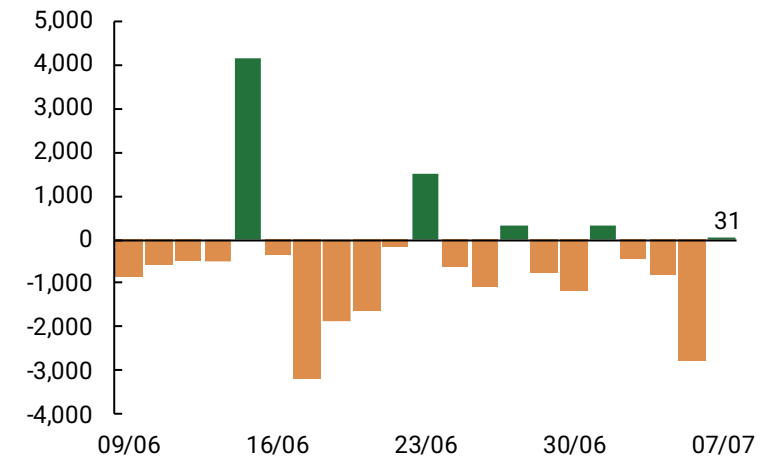
TOP CỔ PHIẾU GIAO DỊCH THỎA THUẬN (Tỷ VND) VNINDEX



	MCH	VJC	PVD	VPB	SSI
%DoD	-1.0%	-0.6%	3.3%	0.5%	1.5%
Giá trị	2,147	504	366	152	118

BẢN TIN CHỨNG KHOÁN THỐNG KÊ THỊ TRƯỜNG CƠ SỞ

GIÁ TRỊ GD RÒNG NĐTNN TẠI VNINDEX (Tỷ VND)



TOP CỔ PHIẾU GIAO DỊCH KHỚP LỆNH (Tỷ VND) - HNXINDEX



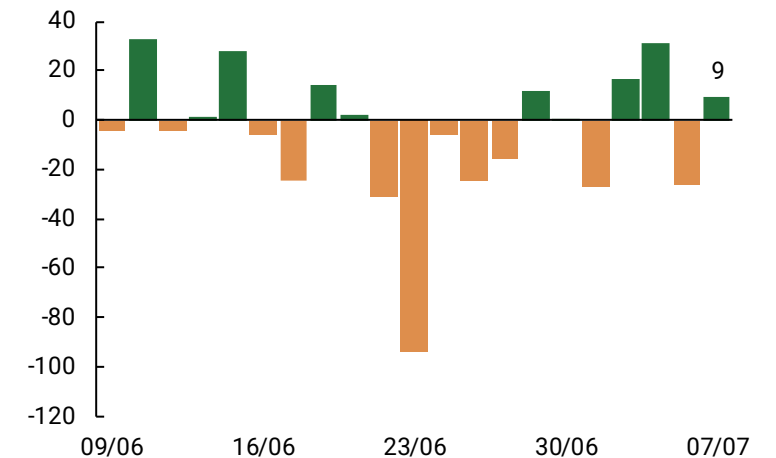
	MBS	SHS	PVS	BVS	IDC
%DoD	7.2%	3.2%	-1.1%	9.8%	1.8%
Giá trị	369	191	115	100	56

TOP CỔ PHIẾU GIAO DỊCH THỎA THUẬN (Tỷ VND) HNXINDEX



	KSF	SHS	CAR	PVS	ADC
%DoD	-0.1%	3.2%	0.0%	-1.1%	0.0%
Giá trị	160	7	0	0	0

GIÁ TRỊ GD RÒNG NĐTNN TẠI HNXINDEX (Tỷ VND)





Góc nhìn kỹ thuật VNINDEX

- ✓ Nến Hammer, vol dưới mức bình quân 20 phiên.
- ✓ Hỗ trợ: 1750 | 1835.
- ✓ Kháng cự: 1880 | 1920.
- ✓ MACD, RSI hạ nhiệt.
- ✓ Xu hướng: Hạ nhiệt củng cố lại đà.

Kịch bản: Vận động lùi về dưới vùng tích lũy 1850 – 1870 điểm cho thấy áp lực điều chỉnh trở lại chi phối. Nếu các phiên tới chỉ số không quay trở lại vào hộp tích lũy, rủi ro điều chỉnh sẽ tiếp tục gia tăng. Ngưỡng 1835 hiện đóng vai trò hỗ trợ quan trọng trong việc duy trì động lượng tăng ngắn hạn.



Góc nhìn kỹ thuật VN30

- ✓ Nến Hammer, vol trên mức bình quân 20 phiên.
- ✓ Hỗ trợ: 1900 | 1975.
- ✓ Kháng cự: 2020 | 2070.
- ✓ MACD, RSI hạ nhiệt.
- ✓ Xu hướng: Hạ nhiệt củng cố lại đà.

Kịch bản: VN30 tiếp tục biến động quanh khu vực 1990 – 2010 điểm. Đà tăng được xác nhận khi chỉ số bứt phá và củng cố được trên ngưỡng 2015 điểm. Khi đó, mục tiêu cao hơn là hướng đến vùng 2040 điểm. Tuy nhiên, áp lực điều chỉnh đang có phần chi phối vận động về sát biên dưới, với ngưỡng 1975 hiện đóng vai trò hỗ trợ quan trọng trong việc duy trì động lượng tăng ngắn hạn.

STOCK		STRATEGY	Technical		Financial Ratio	
Ticker	HDB	WATCH	Current price	27.70	P/E (x)	7.8
Exchange	HOSE		Watch zone	26.8 - 27	P/B (x)	1.7
Sector	Banks		Target price	29.5	EPS	3546.0
			Cut loss price	25.8	ROE	24.0%
				Stock Rating	BBB	
				Scale Market Cap	Large	



TÍN HIỆU KỸ THUẬT

- Giá trở lại vận động trên MA20, MA50 ngày.
 - MACD mở rộng với đường tín hiệu cho thấy động lượng tăng mạnh.
 - Thanh khoản gia tăng đồng thuận xu hướng tăng giá.
 - Chỉ báo RSI tiến vào vùng quá mua có thể cần hạ nhiệt tái tạo đà.
- Giá thoát khỏi pha điều chỉnh trung hạn nhưng cần củng cố lại đà đi lên.
 → Khuyến nghị Theo dõi, quan sát khi giá điều chỉnh kiểm định khu vực 26.8 – 27.2. Nếu lực cầu vẫn được giữ vững, chiều mua có thể cân nhắc.

Cổ phiếu khuyến nghị trong ngày

STT	Mã CK	Khuyến nghị	Ngày khuyến nghị	Giá hiện tại	Giá hành động	LN/Lỗ thực hiện	Giá mục tiêu	LN kỳ vọng	Giá cắt lỗ	Rủi ro giảm	Ghi chú
1	HDB	Theo dõi	08/07/2026	27.7	26.8 - 27.2	-	29.5	9.3%	25.8	-4.4%	

Danh mục cổ phiếu đang khuyến nghị

STT	Mã CK	Khuyến nghị	Ngày khuyến nghị	Ngày cập nhật khuyến nghị	Giá hiện tại	Giá thực hiện	LN/Lỗ hiện tại	Giá mục tiêu	LN kỳ vọng	Giá cắt lỗ	Rủi ro giảm	Ghi chú
1	MBB	Mua	05/05/2026	-	25.75	25.9 - 26.1	-1.0%	29	11.5%	24.4	-6.2%	
2	VCB	Mua	28/05/2026	-	61.3	63 - 63.5	-3.1%	70	10.7%	60	-5.1%	
3	DHC	Mua	11/06/2026	-	33.0	32.2 - 32.5	2.0%	35.5	9.7%	30.5	-5.7%	
4	SHS	Mua	15/06/2026	-	19.3	18.7 - 18.9	2.7%	20.8	10.6%	17.8	-5.3%	
5	TPB	Mua	17/06/2026	-	16.2	16.1 - 16.4	-0.3%	18	10.8%	15.4	-5.2%	
6	ORS	Mua	03/07/2026	-	14.6	13.5 - 13.7	7.4%	15	10.3%	12.8	-5.9%	
7	POW	Mua	06/07/2026	-	14.7	14.6 - 14.8	0.0%	16.2	10.2%	13.9	-5.4%	



Tín hiệu kỹ thuật

- **Hợp đồng VN30F1M** đóng cửa tại 1999, tăng 4 điểm (+0.2%). Giá chịu áp lực điều chỉnh đầu phiên nhưng đã phục hồi mạnh mẽ trong phiên chiều và lấy lại sắc xanh.
- **Ở đồ thị 1 giờ**, chỉ báo MACD vẫn cắt xuống đường tín hiệu, bên cạnh RSI chưa phục hồi lên ngưỡng trung bình, hàm ý áp lực điều chỉnh vẫn chi phối. Khu vực quanh 2000 – 2005 cũng đang là vùng cản kỹ thuật. Theo đó, vị thế Long chỉ nên cân nhắc khi giá bứt phá và củng cố được trên ngưỡng này. Vị thế Short cân nhắc khi giá lùi về trở lại dưới ngưỡng 1990.
- **Hợp đồng VN100F1M** đóng cửa tại 1918.1, tăng 5.4 điểm (+0.3%). Độ lệch basis 4.3 điểm (thấp hơn VN100 cơ sở). Khối lượng khớp lệnh tăng, đạt 61 HĐ. Hỗ trợ gần cũng quanh khu vực 1910 điểm, trong khi kháng cự là ngưỡng 1925 điểm.

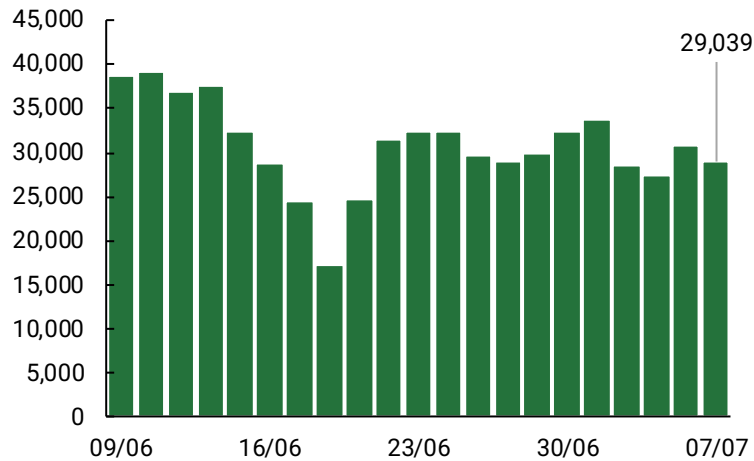
Chiến lược giao dịch trong ngày

Vị thế	Điểm vào	Chốt lời	Cắt lỗ	Lợi nhuận/Rủi ro
Long	> 2006	2020	1998	14 : 8
Short	< 1990	1978	1998	12 : 8

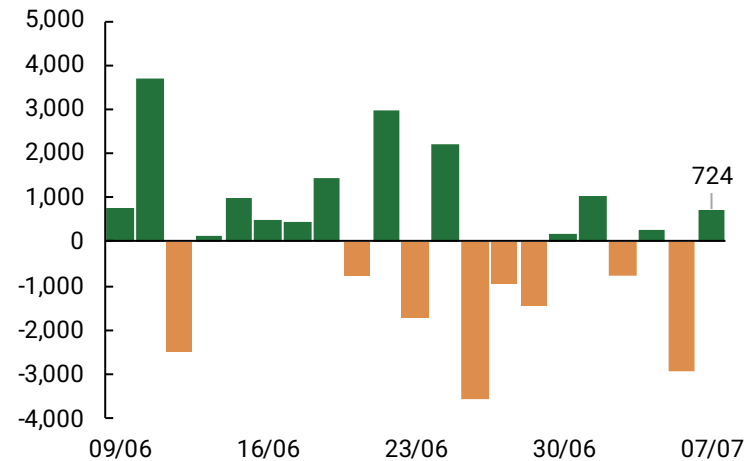
Thông kê hợp đồng tương lai

Mã hợp đồng	Giá đóng cửa	Thay đổi (điểm)	KL giao dịch	KL Mở	Giá lý thuyết	Chênh lệch	Ngày thanh toán	Thời hạn còn lại (ngày)
4111GC000	1,992.0	5.9	95	846	2,009.4	-17.4	17/12/2026	163
4111G9000	1,999.0	3.1	77	633	2,001.9	-2.9	17/09/2026	72
4111G8000	1,998.0	7.0	380	1,273	1,999.5	-1.5	20/08/2026	44
4111G7000	1,999.0	4.0	145,312	29,039	1,996.7	2.3	16/07/2026	9
4112G7000	1,918.1	5.4	61	28	1,923.2	-5.1	16/07/2026	9

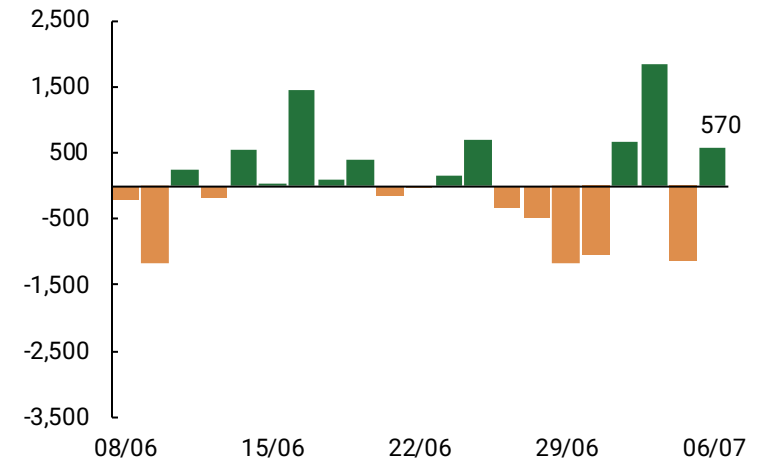
Khối lượng mở (Open interest)



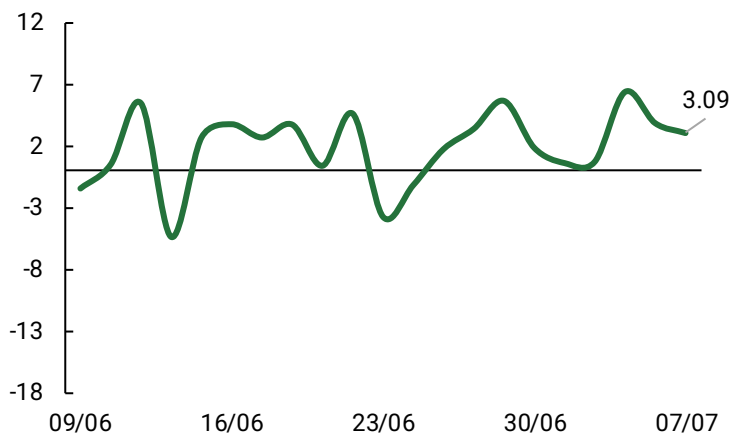
Khối lượng giao dịch ròng của khối ngoại (Hợp đồng)



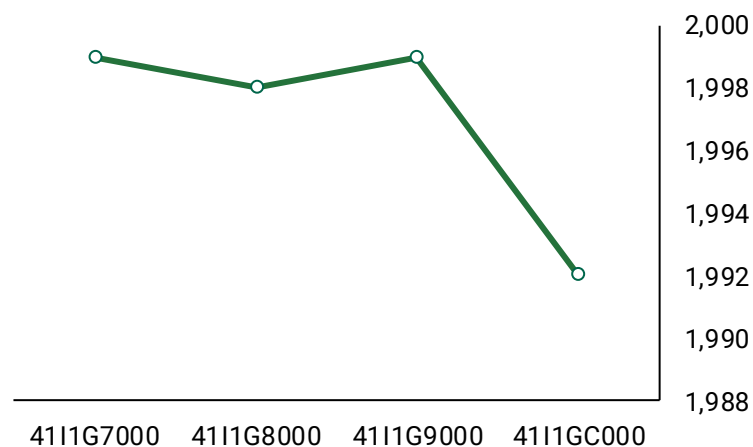
Khối lượng giao dịch ròng của tự doanh (Hợp đồng)



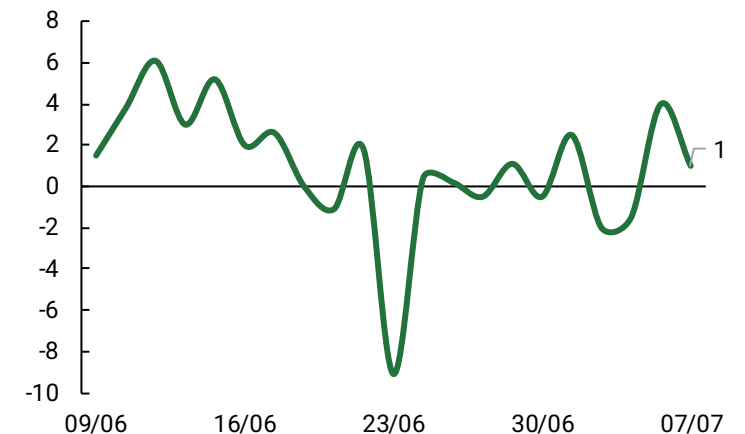
Basis hợp đồng tương lai



Đường cong hợp đồng tương lai



VN30F1M - VN30F2M



THÔNG TIN VĨ MÔ

- 01/07 Việt Nam, Mỹ – Chỉ số PMI
- 02/07 Mỹ – Tỷ lệ thất nghiệp, Bảng lương phi nông nghiệp
- 03/07 Việt Nam – Báo cáo kinh tế - xã hội quý 2
- 09/07 Trung Quốc - Chỉ số CPI, PPI
- 14/07 Mỹ – Chỉ số CPI
Việt Nam – Công bố danh mục VN30
Mỹ – Chỉ số PPI
- 15/07 Trung Quốc – GDP Q2, Sản xuất công nghiệp, Doanh số bán lẻ
Canada – BOC họp và công bố lãi suất
- 16/07 Việt Nam – Đáo hạn hợp đồng tương lai VN30, VN100
- 20/07 Trung Quốc – Lãi suất cho vay 1y, 5y
Việt Nam – Hạn BCTC quý 2/2026 đơn lẻ
- 23/07 EU – ECB công bố lãi suất
- 30/07 Mỹ – FED họp và công bố lãi suất
Việt Nam – Hạn BCTC quý 2/2026 (công ty mẹ, hợp nhất, tổng hợp)

Ngân hàng phải cung cấp thêm dữ liệu tài khoản cho cơ quan thuế từ ngày 1/7: Nghị định 252/2026/NĐ-CP có hiệu lực từ ngày 1/7, yêu cầu ngân hàng và tổ chức trung gian thanh toán định kỳ cung cấp thông tin tài khoản của người nộp thuế cho cơ quan thuế. Phạm vi dữ liệu được mở rộng sang số dư tài khoản, giá trị giao dịch, nội dung chuyển tiền, thông tin người gửi - người nhận và các giao dịch có dấu hiệu bất thường. Quy định mới giúp tăng tính minh bạch dòng tiền, hỗ trợ quản lý thuế và kiểm soát rủi ro trong kinh tế số.

TP.HCM đề xuất thành lập đặc khu kinh tế biển: TP.HCM kiến nghị nghiên cứu thành lập đặc khu kinh tế biển trên cơ sở không gian phát triển khu vực Cần Giờ - Bà Rịa - Vũng Tàu. Khu vực này có lợi thế về vị trí địa lý, cảng biển nước sâu, quỹ đất phát triển và kết nối hạ tầng chiến lược. Nếu được triển khai, mô hình đặc khu có thể trở thành động lực tăng trưởng mới, hỗ trợ TP.HCM mở rộng vai trò trung tâm kinh tế biển và logistics của vùng phía Nam.

Vùng đệm dự trữ dầu toàn cầu thu hẹp sau xung đột Trung Đông: Thị trường dầu đã ổn định hơn sau khi nguồn cung tại Trung Đông được khôi phục, nhưng các kho dự trữ chiến lược đã bị rút mạnh trong giai đoạn khủng hoảng. Ước tính khoảng 1 tỷ thùng dầu đã được đưa ra thị trường để bù đắp thiếu hụt nguồn cung, khiến vùng đệm ứng phó với cú sốc mới trở nên mỏng hơn. Trong bối cảnh lưu lượng tàu dầu qua Hormuz chưa hoàn toàn bình thường, rủi ro tăng giá dầu vẫn cần được theo dõi.

THÔNG TIN DOANH NGHIỆP

PNJ - Cổ phiếu tiếp tục chịu áp lực sau vụ việc liên quan PNJLab: Sau hai phiên giảm sàn liên tiếp, vốn hóa PNJ đã giảm khoảng 4,300 tỷ đồng, trong khi cổ phiếu tiếp tục dư bán sàn hơn 11.4 triệu đơn vị. Tại buổi gặp nhà đầu tư, lãnh đạo PNJ khẳng định hoạt động kinh doanh vẫn diễn ra bình thường, PNJLab chỉ cung cấp dịch vụ kiểm định và không phát sinh hoạt động mua bán kim cương. Tuy nhiên, thị trường vẫn còn lo ngại về tác động của vụ việc đối với niềm tin vào hoạt động kiểm định và thương hiệu PNJ.

GAS - Trở thành doanh nghiệp Việt Nam đầu tiên ký hợp đồng LNG định hạn: PV GAS hoàn tất gói mua sắm LNG định hạn số 01, đánh dấu lần đầu tiên một hợp đồng LNG định hạn được ký kết để cung cấp cho thị trường Việt Nam. Việc đáp ứng các điều kiện theo tiêu chuẩn quốc tế giúp GAS nâng cao vị thế trong chuỗi cung ứng LNG, đồng thời hỗ trợ nguồn cung khí trong giai đoạn các dự án lớn như Lô B và Sư Tử Trắng 2B chuẩn bị bổ sung sản lượng.

KBC - Hợp tác với tập đoàn Malaysia phát triển KCN công nghệ cao: Công ty thành viên của Kinh Bắc và JLand Group ký MoU nhằm nghiên cứu, đề xuất và thúc đẩy cơ hội hợp tác phát triển khu công nghiệp công nghệ cao tại Việt Nam. Trọng tâm hợp tác là tham khảo kinh nghiệm từ mô hình Ibrahim Technopolis tại Malaysia, đặc biệt ở lĩnh vực trung tâm dữ liệu và hạ tầng số. Đây là hướng đi phù hợp với chiến lược phát triển KCN thế hệ mới của KBC.

HSG - Mở văn phòng đại diện tại thị trường Ấn Độ: Hoa Sen thông qua việc thành lập văn phòng đại diện tại Mumbai, Ấn Độ nhằm phục vụ hoạt động liên lạc và phát triển thị trường. Động thái này nằm trong chiến lược đa dạng hóa thị trường xuất khẩu, trong bối cảnh tỷ trọng xuất khẩu của HSG dự kiến giảm còn khoảng 30% sản lượng năm nay do các thị trường lớn duy trì nhiều biện pháp phòng vệ thương mại.

Mã CK	Thị giá	Giá hợp lý *	Upside/ Downside	Khuyến nghị
BCM	50,700	73,400	44.8%	Mua
CTG	34,250	45,200	32.0%	Mua
CTD	71,700	82,900	15.6%	Tăng tỷ trọng
DBD	51,400	68,000	32.3%	Mua
DDV	20,981	35,900	71.1%	Mua
DGW	39,400	47,500	20.6%	Mua
DPG	34,450	42,300	22.8%	Mua
DPR	38,450	46,500	20.9%	Mua
DRI	13,060	17,200	31.7%	Mua
EVF	12,850	14,400	12.1%	Tăng tỷ trọng
FRT	117,000	151,000	29.1%	Mua
GMD	76,000	92,700	22.0%	Mua
HAH	51,800	60,300	16.4%	Tăng tỷ trọng
HDG	18,700	30,900	65.2%	Mua
HHV	11,200	12,300	9.8%	Nắm giữ
HPG	23,100	30,700	32.9%	Mua
IMP	41,800	55,000	31.6%	Mua
KDH	20,950	38,800	85.2%	Mua
MCH	137,600	177,200	28.8%	Mua
MWG	77,500	115,600	49.2%	Mua

Mã CK	Thị giá	Giá hợp lý *	Upside/ Downside	Khuyến nghị
MBB	25,750	34,000	32.0%	Mua
NLG	25,650	39,400	53.6%	Mua
NT2	22,000	27,700	25.9%	Mua
PHR	63,900	72,800	13.9%	Tăng tỷ trọng
PNJ	50,800	75,500	48.6%	Mua
PVS	36,000	39,900	10.8%	Tăng tỷ trọng
PVT	19,000	18,900	-0.5%	Giảm tỷ trọng
POW	14,700	15,000	2.0%	Nắm giữ
SAB	47,250	57,900	22.5%	Mua
SSI	27,150	32,100	18.2%	Tăng tỷ trọng
TLG	49,050	50,900	3.8%	Nắm giữ
TCB	33,850	41,700	23.2%	Mua
TCM	20,050	35,300	76.1%	Mua
TRC	82,200	94,800	15.3%	Tăng tỷ trọng
VCB	61,300	84,200	37.4%	Mua
VPB	27,600	36,500	32.2%	Mua
VCG	20,450	26,200	28.1%	Mua
VHC	57,800	58,000	0.3%	Nắm giữ
VNM	55,100	66,650	21.0%	Mua

* Giá hợp lý đã điều chỉnh các quyền thực hiện sau ngày báo cáo

Đảm bảo phân tích

Báo cáo được thực hiện bởi **Lê Trần Khang, chuyên viên phân tích cao cấp – Công ty Cổ phần Chứng khoán Phú Hưng**. Mỗi nhân viên phụ trách về phân tích, chiến lược hay nghiên cứu chịu trách nhiệm cho sự chuẩn bị và nội dung của tất cả các phần có trong bản báo cáo nghiên cứu này đảm bảo rằng, tất cả các ý kiến của những người phân tích, chiến lược hay nghiên cứu đều phản ánh trung thực và chính xác ý kiến cá nhân của họ về những vấn đề trong bản báo cáo. Mỗi nhân viên phân tích, chiến lược hay nghiên cứu đảm bảo rằng họ không được hưởng bất cứ khoản chi trả nào trong quá khứ, hiện tại cũng như tương lai liên quan đến các khuyến cáo hay ý kiến thể hiện trong bản báo cáo này

Miễn trừ trách nhiệm

Báo cáo nghiên cứu này được chuẩn bị bởi Công ty Cổ phần Chứng khoán Phú Hưng (PHS) nhằm mục đích cung cấp thông tin. Thông tin được trình bày trong báo cáo này được thu thập từ các nguồn được cho là đáng tin cậy, nhưng PHS không đảm bảo về tính chính xác hoặc đầy đủ của thông tin đó. Các quan điểm, ước tính, và dự báo trong báo cáo này phản ánh đánh giá hiện tại của tác giả tại thời điểm phát hành báo cáo và có thể thay đổi mà không cần thông báo trước. Báo cáo này không phải là một lời đề nghị bán hoặc mời chào mua bất kỳ loại chứng khoán nào. Báo cáo này không nhằm mục đích cung cấp tư vấn đầu tư cá nhân và không xét đến các mục tiêu đầu tư cụ thể, tình hình tài chính, hoặc nhu cầu của bất kỳ cá nhân nào. PHS, các công ty liên kết và/hoặc các cán bộ, giám đốc hoặc nhân viên của họ có thể có lợi ích hoặc vị trí trong, và có thể thực hiện các giao dịch liên quan đến chứng khoán hoặc quyền chọn được đề cập trong báo cáo này. PHS cũng có thể thực hiện hoặc tìm cách thực hiện các dịch vụ ngân hàng đầu tư hoặc các dịch vụ khác cho các công ty được đề cập trong báo cáo này. PHS, các công ty liên kết của mình, cũng như các cán bộ, giám đốc hoặc nhân viên của họ, không chịu bất kỳ trách nhiệm pháp lý nào đối với bất kỳ tổn thất trực tiếp hoặc hệ quả nào phát sinh từ việc sử dụng báo cáo này hoặc nội dung của nó

© Công ty Cổ phần Chứng khoán Phú Hưng (PHS)

Tầng 21, Phú Mỹ Hưng Tower, 08 Hoàng Văn Thái, phường Tân Phú, quận 7, Tp.HCM

Điện thoại: (+84-28) 5 413 5479

Fax: (+84-28) 5 413 5472

Hỗ trợ khách hàng: 1900 25 23 58

Hỗ trợ đặt lệnh: (+84-28) 5 413 5488

E-mail: info@phs.vn / support@phs.vn

Web: www.phs.vn

Chi nhánh Quận 1

Phòng 1003A, Tầng 10, Tòa nhà Ruby, 81-83-83B-85 Hàm Nghi, Phường Nguyễn Thái Bình, Quận 1, Tp.HCM

Điện thoại: (84-28) 3 535 6060

Fax: (84-28) 3 535 2912

Chi nhánh Quận 3

Tầng 4, D&D Tower, 458 Nguyễn Thị Minh Khai, Phường 2, Quận 3, Tp. HCM

Điện thoại: (84-28) 3 820 8068

Fax: (84-28) 3 820 8206

Chi nhánh Tân Bình

Tòa nhà Park Legend, 251 Hoàng Văn Thụ, Phường 2, Quận Tân Bình, Tp.HCM

Điện thoại: (84-28) 3 813 2401

Fax: (84-28) 3 813 2415

Chi nhánh Thanh Xuân

Tầng 5 - Văn phòng C, Tòa nhà Taisei Square Hanoi - số 289 đường Khuất Duy Tiến, phường Đại Mỗ, Tp.Hà Nội.

Điện thoại: (84-24) 6 250 9999

Fax: (84-24) 6 250 6666

Chi nhánh Hải Phòng

Tầng 2, Tòa nhà Eliteco, 18 Trần Hưng Đạo, Quận Hồng Bàng, Hải Phòng

Điện thoại: (84-225) 384 1810

Fax: (84-225) 384 1801