

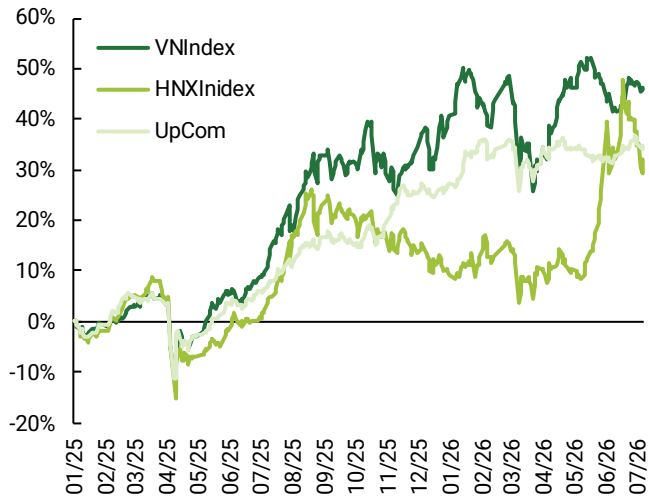
VN-Index **1853.7 (0.29%)**
705 Tr. cổ phiếu 17262.3 Tỷ VND (4.97%)

HNX-Index **300.39 (2.26%)**
70 Tr. cổ phiếu 1340.3 Tỷ VND (3.36%)

UPCOM-Index **128.01 (0.49%)**
55 Tr. cổ phiếu 826.2 Tỷ VND (56.59%)

VN30F1M **1999.50 (0.03%)**
171,492 HD OI: 29,902 HD

% Hiệu suất từ đầu năm (YTD) các chỉ số



NHẬN ĐỊNH THỊ TRƯỜNG

- **Diễn biến:** Chỉ số VNIndex đóng cửa phiên tại 1853.7, tăng +5.5 điểm (+0.29%). Thanh khoản tăng với độ rộng thị trường nghiêng về bên mua. Sắc xanh cũng ghi nhận ở VN30, HNXIndex.
 - **Điểm nhấn trong phiên:** Sắc xanh tiếp tục được duy trì. Dù vậy, dòng tiền giữ trạng thái luân chuyển nhanh, với áp lực chốt lời tại nhóm Chứng khoán, trong khi dịch chuyển sang các nhóm ngành nền thấp.
 - Nhóm ngành và cổ phiếu biến động tích cực trong phiên: Bất động sản: HDC (+1.7%), DXS (+2.3%), DIG (+2.9%) | Hóa chất: CSV (+1.8%), DCM (4.4%), DPM (+6.8%) | Dầu khí: PLX (+1.0%), BSR (+3.5%) | Ngân hàng: VAB (+0.9%), MBB (+1.0%), NAB (+1.9%). Diễn biến yếu trong phiên: Dịch vụ tài chính: CTS (-2.6%), FTS (-2.1%), BSI (-1.5%) | Công nghệ Thông tin: FPT (-1.5%) | Du lịch và Giải trí: VJC (-0.6%).
- Tác động chỉ số: Chiều tăng | BSR, VIC, VPL, VCB, GAS - Chiều giảm | LPB, FPT, TCX, MCH, GEE.
- Khối ngoại Bán ròng gần 550 tỷ, tập trung nhiều ở PNJ, MSN, VHM, trong khi mua ròng VNM, MBB, VIC.

GÓC NHÌN KỸ THUẬT

- **VN-Index** tiếp tục giữ sắc xanh nhưng vận động vẫn còn nằm trong nển giảm ngày 06/07, hàm ý lực cung vẫn chi phối. Về mặt kỹ thuật, chỉ số cần quay lại trên ngưỡng 1860 điểm (ứng với MA50 ngày) để khôi phục cấu trúc hồi phục. Trái lại, nếu suy yếu tại vùng cản này sẽ làm gia tăng rủi ro điều chỉnh, với khu vực 1835 điểm tiếp tục đóng vai trò hỗ trợ quan trọng cần chú ý. Đánh mất ngưỡng này sẽ xác nhận xu hướng giảm và mở rộng dư địa điều chỉnh về vùng đáy gần quanh 1780 điểm. Chiều ngược lại, đà tăng chỉ được xác nhận khi chỉ số bứt phá và củng cố được trên ngưỡng 1880 điểm.
- **Đối với HNX-Index**, chỉ số phục hồi trở lại trên ngưỡng 300 điểm. Dù vậy, đà tăng vẫn chịu ảnh hưởng bởi biến động lớn ở mã THD, rủi ro rung lắc hiện hữu nếu cổ phiếu này mất đà.
- **Chiến lược:** Trong bối cảnh dòng tiền phân hóa và áp lực điều chỉnh gia tăng, nhà đầu tư nên ưu tiên quản trị rủi ro, đặc biệt theo dõi phản ứng của chỉ số quanh vùng 1835 điểm. Các vị thế đã đánh mất các ngưỡng hỗ trợ quan trọng nên tận dụng nhịp hồi để hạ bớt vị thế. Chiều ngược lại, đối với các mã vẫn giữ được xu hướng, NĐT có thể tiếp tục nắm giữ. Chiều mua mới chỉ phù hợp giao dịch ngắn hạn theo dòng tiền, ưu tiên các ngành có sức mạnh giá. Nhóm ngành nổi bật: Ngân hàng, Chứng khoán.

CỔ PHIẾU KHUYẾN NGHỊ

Chốt lời ORS, DHC (Xem tiếp tại trang 7)

Diễn biến thị trường từ đầu năm đến hiện tại

Chỉ số	Giá đóng cửa	% Thay đổi			Giá trị giao dịch (Tỷ VND)	% Biến động giá trị giao dịch so với			Khối lượng giao dịch (Triệu CP)	% Biến động khối lượng giao dịch so với		
		(%) 1D	(%) 1W	(%) 1M		01 phiên trước	Trung bình 01 tuần	Trung bình 01 tháng		01 phiên trước	Trung bình 01 tuần	Trung bình 01 tháng
Theo chỉ số												
VN-Index	1,853.7	0.29%	-0.7%	3.5%	17,262.3	5.0%	0.2%	-9.3%	705.2	19.1%	14.4%	-1.5%
HNX-Index	300.4	2.3%	-4.1%	0.7%	1,340.3	3.4%	66.5%	33.8%	69.7	17.9%	81.2%	17.9%
UPCOM-Index	128.0	0.5%	-1.2%	2.6%	826.2	56.6%	20.9%	80.2%	55.5	104.8%	29.6%	168.5%
VN30	1,998.4	0.1%	-0.7%	3.2%	9,217.6	12.8%	-16.9%	-18.3%	270.5	15.6%	-21.8%	-15.3%
VNMID	2,092.9	0.5%	-2.2%	0.2%	6,419.3	38.4%	37.0%	0.5%	277.6	27.1%	34.5%	-10.9%
VNSML	1,331.6	0.2%	-1.0%	-0.4%	1,033.9	8.5%	77.6%	33.5%	98.9	38.5%	125.0%	50.1%
Theo ngành (VNIndex)												
Ngân hàng	661.5	0.3%	-0.81%	5.7%	4,468.3	14.1%	-1.5%	-20.1%	192.1	12.0%	-4.0%	-17.7%
Bất động sản	996.0	0.1%	0.5%	8.6%	2,273.9	1.8%	-28.3%	-37.7%	119.1	54.4%	26.3%	32.3%
Dịch vụ tài chính	320.1	-0.4%	0.7%	8.2%	2,999.1	18.4%	-0.7%	16.9%	137.4	12.9%	-2.6%	15.1%
Công nghiệp	255.5	-0.1%	-1.6%	0.1%	620.3	-12.6%	-39.9%	-32.5%	20.8	-1.5%	-37.0%	-26.5%
Tài nguyên cơ bản	511.0	0.5%	-1.6%	-0.6%	448.0	2.3%	-8.6%	-14.2%	25.0	4.9%	-2.5%	-4.0%
Xây dựng - Vật Liệu	167.1	0.3%	-0.8%	-1.9%	608.8	12.0%	-12.2%	-12.8%	30.5	9.2%	-10.3%	-14.4%
Thực phẩm	483.2	0.2%	-0.3%	4.5%	1,202.4	-62.0%	-10.7%	10.2%	25.5	-35.1%	5.6%	4.0%
Bán Lẻ	1,444.6	1.2%	0.0%	7.9%	490.2	44.5%	-13.4%	-14.2%	6.5	27.6%	-18.6%	-16.5%
Công nghệ	393.5	-1.4%	-1.0%	-0.9%	585.2	66.6%	2.1%	-8.4%	8.5	46.2%	-2.0%	-15.8%
Hóa chất	168.9	1.3%	-2.4%	-3.1%	581.2	138.2%	71.5%	74.7%	21.4	123.8%	78.5%	86.9%
Tiện ích	726.9	0.7%	-1.9%	-3.6%	285.4	22.7%	-16.6%	-17.5%	15.7	32.0%	-8.8%	-7.6%
Dầu khí	101.3	2.5%	-2.7%	-10.2%	644.7	-11.2%	2.90%	31.1%	22.5	-5.0%	8.2%	36.0%
Dược phẩm	400.5	-0.2%	-0.8%	1.6%	48.6	-36.6%	12.1%	34.3%	2.4	-31.3%	18.9%	57.2%
Bảo hiểm	96.5	1.4%	-3.4%	-6.3%	23.8	-39.4%	-32.9%	-19.4%	0.6	-38.8%	-28.2%	-7.5%

Nguồn: FiinPro, PHS tổng hợp

Diễn biến chỉ số chứng khoán của các thị trường trong khu vực và thị trường lớn trên Thế giới

Chỉ số	Thị trường	Giá đóng cửa	% Thay đổi giá		Chỉ số định giá	
			1 ngày	YTD	P/E	P/B
VN-Index	Việt Nam	1,853.7	0.29%	3.9%	15.2x	2.1x
SET-Index	Thái Lan	1,576	-1.74%	25.1%	16.9x	1.5x
JCI-Index	Indonesia	5,873	-1.89%	-32.1%	14.3x	1.6x
FTSE Bursa Malaysia	Malaysia	12,462	-0.01%	1.3%	15.4x	1.4x
PSEi Index	Phillipines	6,276	0.46%	3.7%	9.6x	1.3x
Shanghai Composite	Trung Quốc	3,971	-0.49%	0.1%	19.9x	1.5x
Hang Seng	Hồng Kông	24,199	2.99%	-5.6%	12.3x	1.2x
Nikkei 225	Nhật Bản	66,819	-2.11%	32.7%	24.8x	3.1x
S&P 500	Mỹ	7,504	-0.45%	9.6%	27.6x	5.7x
Dow Jones	Mỹ	52,925	-0.25%	10.1%	25.4x	6.1x
FTSE 100	Anh	10,515	-1.41%	5.9%	15.9x	2.3x
Euro Stoxx 50	Châu Âu	6,206	-1.80%	7.2%	18.1x	2.6x
DXY		101.1	0.22%	2.8%		
USDVND		26,295	0.004%	0.0%		

Nguồn: Bloomberg, PHS tổng hợp

Ghi chú: Chỉ số S&P 500, Dow Jones, FTSE 100 và Euro Stoxx 50 lấy giá đóng cửa hôm trước

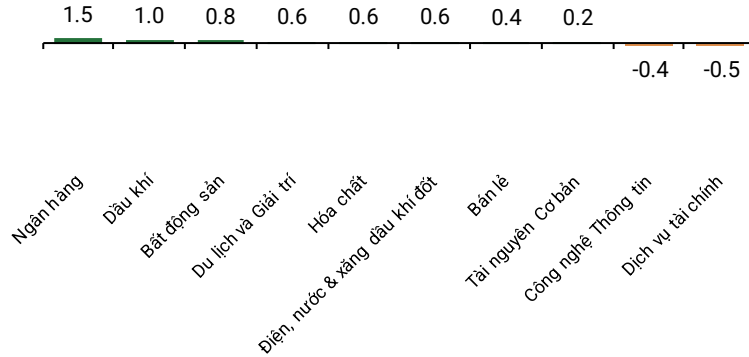
Biến động giá/ chỉ số các loại hàng hóa toàn cầu

Giá/ Chỉ số hàng hóa		% Thay đổi giá			
		1D	1M	% YTD	% YoY
Dầu Brent	▲	5.1%	-17.3%	28.1%	11.1%
Dầu WTI	▲	4.9%	-19.0%	28.7%	8.2%
Khí gas	▲	1.4%	5.2%	-10.2%	-0.9%
Than cốc (*)	▬	0.0%	12.2%	27.8%	61.4%
Thép HRC (*)	▬	0.0%	-2.7%	1.0%	2.3%
PVC (*)	▬	0.6%	-5.4%	-2.4%	-9.0%
Phân Urea (*)	▼	-3.1%	-22.9%	-3.1%	-13.0%
Cao su thiên nhiên	▬	0.6%	-3.1%	21.3%	34.2%
Bông Cotton	▬	0.0%	4.8%	19.7%	19.0%
Đường	▬	0.7%	7.9%	1.5%	-5.5%
World Container Index	▬	0.0%	32.0%	104.7%	61.1%
Baltic Dirty tanker Index	▲	1.0%	-10.2%	42.9%	101.6%
Vàng	▼	-1.28%	-6.4%	-6.2%	22.8%
Bạc	▼	-2.38%	-14.1%	-18.3%	59.3%

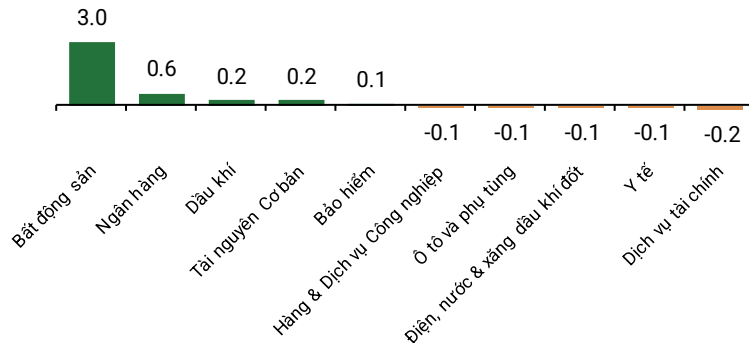
Nguồn: Bloomberg, PHS tổng hợp

Ghi chú (*) Chỉ số giá tại thị trường Trung Quốc

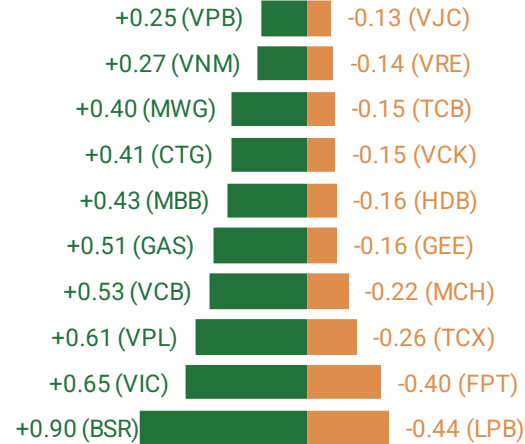
TOP NGÀNH ĐÓNG GÓP ĐIỂM CHO VNINDEX



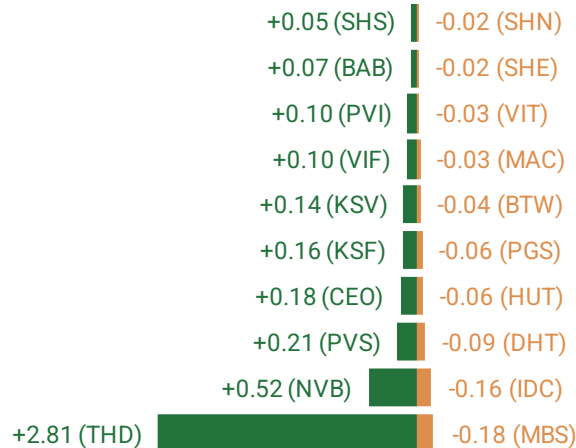
TOP NGÀNH ĐÓNG GÓP ĐIỂM CHO HNXINDEX



TOP CỔ PHIẾU ĐÓNG GÓP ĐIỂM CHO VNINDEX

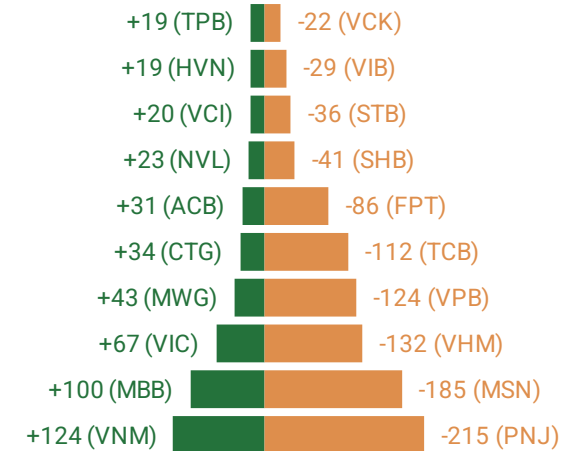


TOP CỔ PHIẾU ĐÓNG GÓP ĐIỂM CHO HNXINDEX

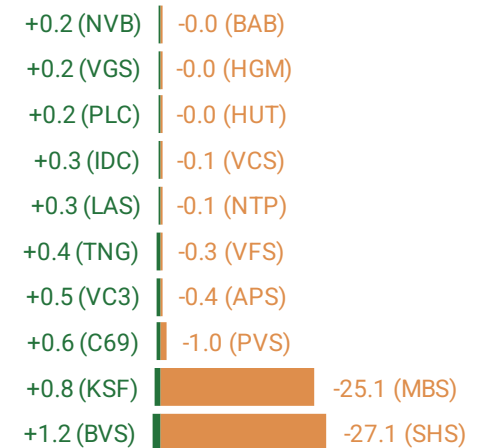


BẢN TIN CHỨNG KHOÁN THỐNG KÊ THỊ TRƯỜNG CƠ SỞ

TOP CỔ PHIẾU NĐTNN GIAO DỊCH RÒNG (Tỷ VND) - VNINDEX



TOP CỔ PHIẾU NĐTNN GIAO DỊCH RÒNG (Tỷ VND) - HNXINDEX



TOP CỔ PHIẾU GIAO DỊCH KHỚP LỆNH (Tỷ VND) - VNINDEX



	PNJ	MSN	SSI	SHB	MBB
%DoD	2.4%	0.6%	0.2%	0.0%	1.0%
Giá trị	1,246	747	603	537	525

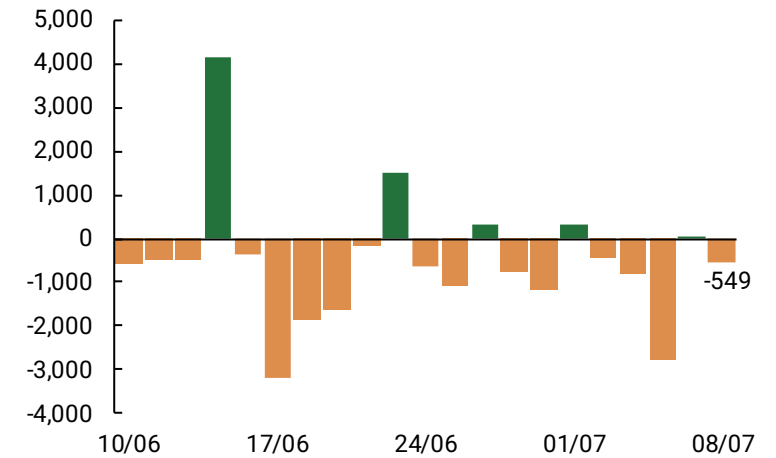
TOP CỔ PHIẾU GIAO DỊCH THỎA THUẬN (Tỷ VND) VNINDEX



	VJC	KHG	VPB	VHM	PVD
%DoD	-0.6%	0.8%	0.5%	-0.1%	-0.2%
Giá trị	304	195	176	173	171

BẢN TIN CHỨNG KHOÁN THỐNG KÊ THỊ TRƯỜNG CƠ SỞ

GIÁ TRỊ GD RÒNG NĐTNN TẠI VNINDEX (Tỷ VND)



TOP CỔ PHIẾU GIAO DỊCH KHỚP LỆNH (Tỷ VND) - HNXINDEX



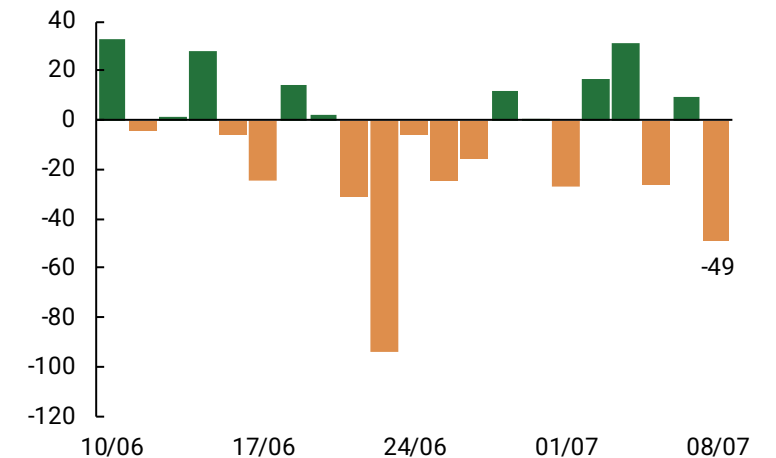
	SHS	MBS	CEO	BVS	PVS
%DoD	0.5%	-1.3%	3.6%	0.8%	1.9%
Giá trị	558	249	98	79	51

TOP CỔ PHIẾU GIAO DỊCH THỎA THUẬN (Tỷ VND) HNXINDEX



	PVS	CAR	DST	INN	KSV
%DoD	1.9%	0.0%	3.9%	2.8%	0.8%
Giá trị	11	4	1	1	0

GIÁ TRỊ GD RÒNG NĐTNN TẠI HNXINDEX (Tỷ VND)

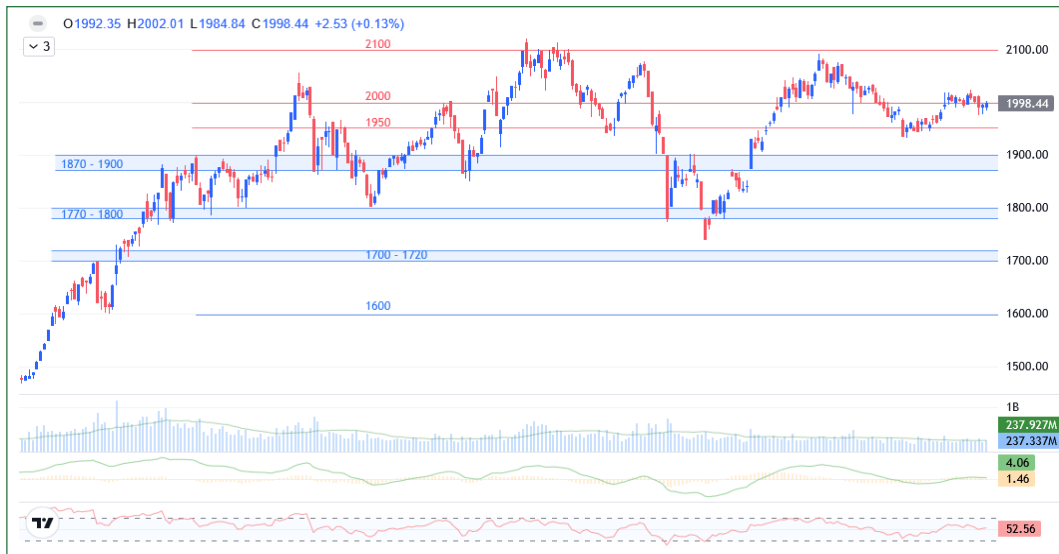




Góc nhìn kỹ thuật VNindex

- ✓ Nến Spinning Top, vol trên mức bình quân 20 phiên.
- ✓ Hỗ trợ: 1750 | 1835.
- ✓ Kháng cự: 1880 | 1920.
- ✓ MACD, RSI hạ nhiệt.
- ✓ Xu hướng: Hạ nhiệt củng cố lại đà.

Kịch bản: Vận động chỉ số vẫn nằm dưới đường MA50 ngày quanh khu vực 1860 điểm, cho thấy áp lực điều chỉnh còn chi phối. Nếu các phiên tới chỉ số không quay trở lại trên ngưỡng này, rủi ro điều chỉnh sẽ tiếp tục gia tăng. Hiện ngưỡng 1835 đóng vai trò hỗ trợ gần quan trọng, trong khi đà tăng chỉ được xác nhận khi VN-Index bút phá và củng cố được trên ngưỡng 1880 điểm.



Góc nhìn kỹ thuật VN30

- ✓ Nến Spinning Top, vol ngang mức bình quân 20 phiên.
- ✓ Hỗ trợ: 1900 | 1980.
- ✓ Kháng cự: 2020 | 2070.
- ✓ MACD, RSI hạ nhiệt.
- ✓ Xu hướng: Hạ nhiệt củng cố lại đà.

Kịch bản: VN30 tiếp tục biến động quanh khu vực 1990 – 2010 điểm. Đà tăng được xác nhận khi chỉ số bút phá và củng cố được trên ngưỡng 2015 điểm. Khi đó, mục tiêu cao hơn là hướng đến vùng 2040 điểm. Tuy nhiên, áp lực điều chỉnh đang có phần chi phối vận động, với ngưỡng 1980 hiện đóng vai trò hỗ trợ quan trọng trong việc duy trì động lượng tăng ngắn hạn.

STOCK		STRATEGY	Technical		Financial Ratio	
Ticker	ORS	TAKE PROFIT	Current price	14.4	P/E (x)	36.8
Exchange	HOSE		Action price	13.5 - 13.7	P/B (x)	1.2
Sector	Investment Services		Take profit price (8/7)	15 - 15.2	10.0%	EPS
					ROE	2.8%
					Stock Rating	B
					Scale Market Cap	Medium



TÍN HIỆU KỸ THUẬT

- Giá chạm vùng mục tiêu 15.
 - RSI giảm từ vùng quá mua cho thấy động lượng tăng suy yếu.
 - Thanh khoản gia tăng nhưng giá chưa thể bứt phá hàm ý lực cung chi phối tại cản.
- ➔ Vận động cần hạ nhiệt củng cố lại đà.
- ➔ Khuyến nghị Chốt lời, có thể tận dụng rung lắc trong phiên.

STOCK		STRATEGY	Technical			Financial Ratio	
Ticker	DHC	TAKE PROFIT	Current price	33.2		P/E (x)	7.1
Exchange	HOSE		Action price	32.2 - 32.5		P/B (x)	1.4
Sector	Paper		Take profit price (9/7)	33.2 - 33.6	3.0%	EPS	4707.5
						ROE	20.7%
						Stock Rating	A
						Scale Market Cap	Medium



TÍN HIỆU KỸ THUẬT

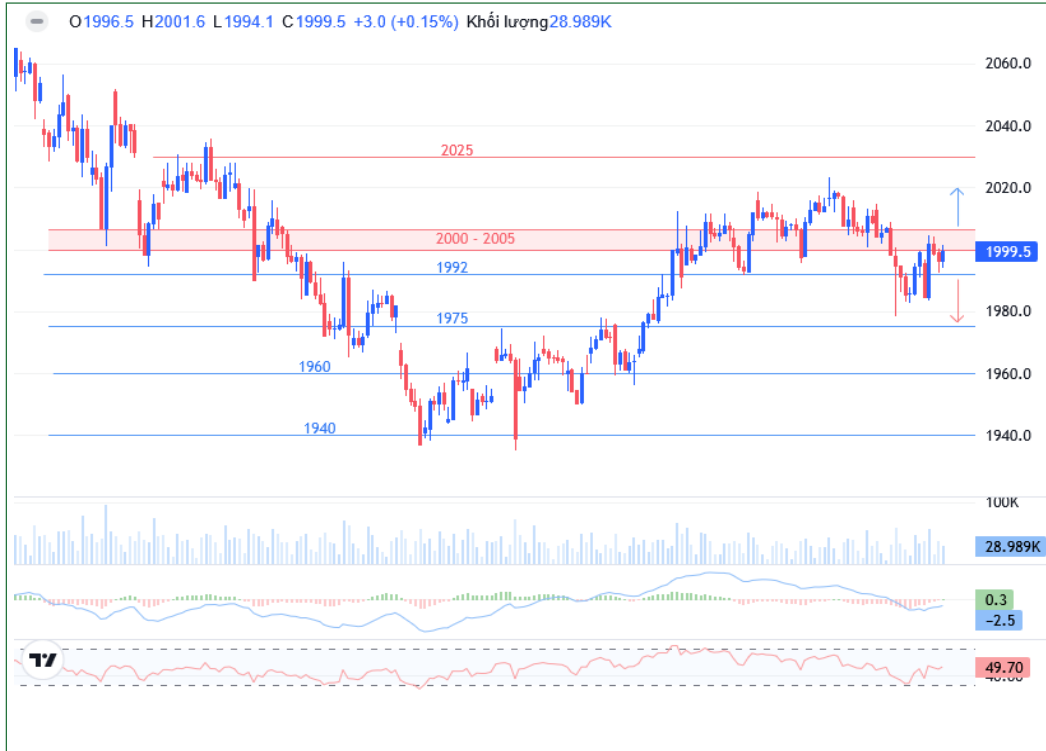
- Giá lùi về dưới đường MA20 ngày.
 - MACD cắt xuống đường tín hiệu, trong khi RSI cũng giảm về cận ngưỡng trung bình, hàm ý động lượng tăng suy yếu.
 - Rủi ro thị trường: Độ rộng đang thu hẹp và dòng tiền phân hóa mạnh.
- ➔ Vận động khả năng hạ nhiệt củng cố thêm nền giá.
- ➔ Khuyến nghị Chốt lời, có thể tận dụng rung lắc trong phiên.

Cổ phiếu khuyến nghị trong ngày

STT	Mã CK	Khuyến nghị	Ngày khuyến nghị	Giá hiện tại	Giá hành động	LN/Lỗ thực hiện	Giá mục tiêu	LN kỳ vọng	Giá cắt lỗ	Rủi ro giảm	Ghi chú
1	ORS	Chốt lời	08/07/2026	14.4	15 - 15.2	10.0%	15	10.3%	12.8	-5.9%	Cập nhật trên Elite Picks
2	DHC	Chốt lời	09/07/2026	33.2	33.2 - 33.6	3.0%	35.5	9.7%	30.5	-5.7%	

Danh mục cổ phiếu đang khuyến nghị

STT	Mã CK	Khuyến nghị	Ngày khuyến nghị	Ngày cập nhật khuyến nghị	Giá hiện tại	Giá thực hiện	LN/Lỗ hiện tại	Giá mục tiêu	LN kỳ vọng	Giá cắt lỗ	Rủi ro giảm	Ghi chú
1	MBB	Mua	05/05/2026	-	26	25.9 - 26.1	0.0%	29	11.5%	24.4	-6.2%	
2	VCB	Mua	28/05/2026	-	61.6	63 - 63.5	-2.6%	70	10.7%	60	-5.1%	
3	SHS	Mua	15/06/2026	-	19.4	18.7 - 18.9	3.2%	20.8	10.6%	17.8	-5.3%	
4	TPB	Mua	17/06/2026	-	16.3	16.1 - 16.4	0.3%	18	10.8%	15.4	-5.2%	
5	POW	Mua	06/07/2026	-	14.7	14.6 - 14.8	0.0%	16.2	10.2%	13.9	-5.4%	



Tín hiệu kỹ thuật

- **Hợp đồng VN30F1M** đóng cửa tại 1999.5, tăng 0.5 điểm (+0.03%). Giá chịu áp lực điều chỉnh đầu phiên nhưng đã phục hồi trở lại vào phiên chiều. Dù vậy, lực cung vẫn chi phối khiến nỗ lực bứt phá xa khỏi mốc tham chiếu chưa thành công.
- **Ở đồ thị 1 giờ**, chỉ báo MACD cải thiện lên trên đường signal nhưng RSI vẫn quang ngưỡng trung bình, hàm ý tín hiệu trung tính. Giá có thể tiếp tục kiểm định thêm khu vực 1995 – 2005 điểm. Theo đó, vị thế Long chỉ nên cân nhắc khi giá bứt phá và củng cố được trên ngưỡng 2006. Vị thế Short cân nhắc khi giá lùi về trở lại dưới ngưỡng 1992.
- **Hợp đồng VN100F1M** đóng cửa tại 1924.2, tăng 6.1 điểm (+0.3%). Độ lệch basis 1.9 điểm (thấp hơn VN100 cơ sở). Khối lượng khớp lệnh giảm, đạt 30 HĐ. Hỗ trợ gần cũng quanh khu vực 1915 điểm, trong khi kháng cự là ngưỡng 1930 điểm.

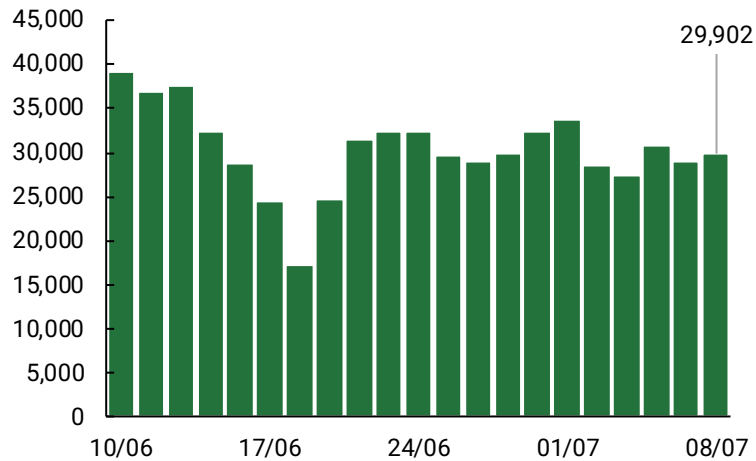
Chiến lược giao dịch trong ngày

Vị thế	Điểm vào	Chốt lời	Cắt lỗ	Lợi nhuận/Rủi ro
Long	> 2006	2020	1997	14 : 9
Short	< 1992	1980	2000	12 : 8

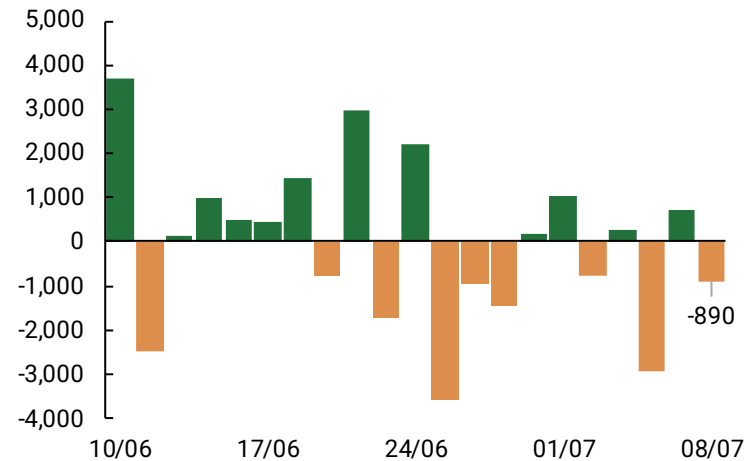
Thống kê hợp đồng tương lai

Mã hợp đồng	Giá đóng cửa	Thay đổi (điểm)	KL giao dịch	KL Mở	Giá lý thuyết	Chênh lệch	Ngày thanh toán	Thời hạn còn lại (ngày)
4111GC000	1,993.6	1.6	25	839	2,011.9	-18.3	17/12/2026	162
4111G9000	1,999.0	0.0	63	635	2,004.3	-5.3	17/09/2026	71
4111G8000	1,998.1	0.1	403	1,396	2,002.0	-3.9	20/08/2026	43
4111G7000	1,999.5	0.5	171,492	29,902	1,999.1	0.4	16/07/2026	8
4112G7000	1,924.2	6.1	30	29	1,926.8	-2.6	16/07/2026	8

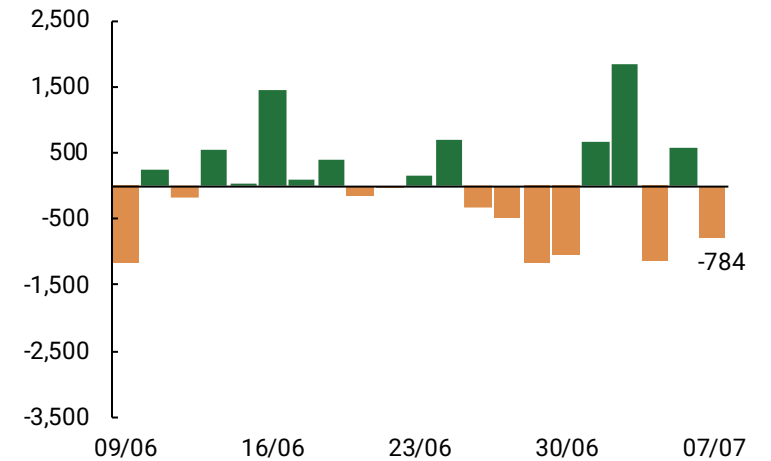
Khối lượng mở (Open interest)



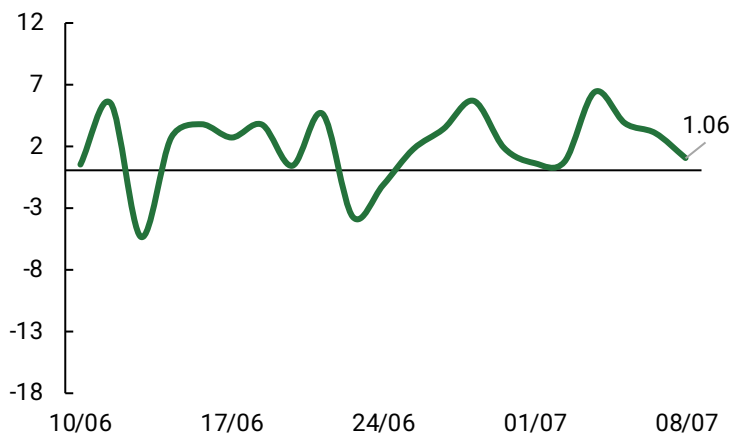
Khối lượng giao dịch ròng của khối ngoại (Hợp đồng)



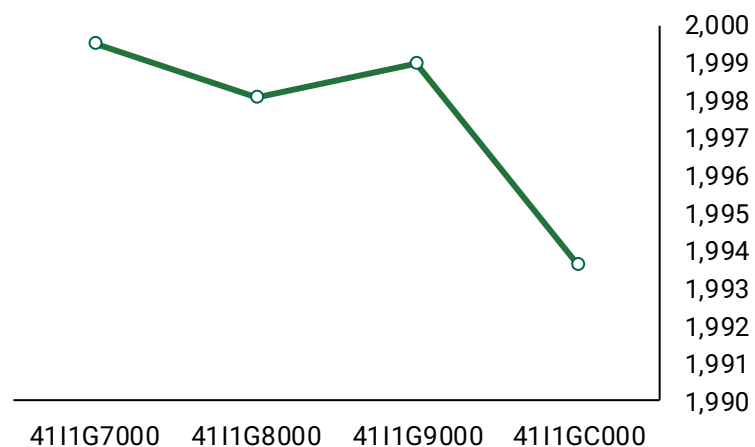
Khối lượng giao dịch ròng của tự doanh (Hợp đồng)



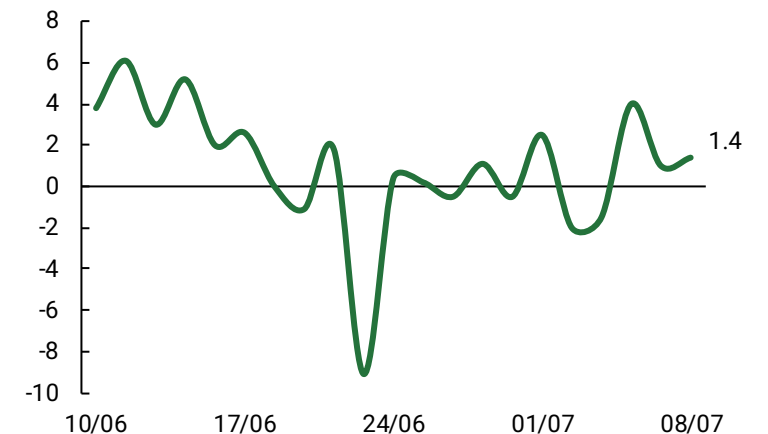
Basis hợp đồng tương lai



Đường cong hợp đồng tương lai



VN30F1M - VN30F2M



- 01/07 Việt Nam, Mỹ – Chỉ số PMI
- 02/07 Mỹ – Tỷ lệ thất nghiệp, Bảng lương phi nông nghiệp
- 03/07 Việt Nam – Báo cáo kinh tế - xã hội quý 2
- 09/07 Trung Quốc - Chỉ số CPI, PPI
- 14/07 Mỹ – Chỉ số CPI
Việt Nam – Công bố danh mục VN30
Mỹ – Chỉ số PPI
- 15/07 Trung Quốc – GDP Q2, Sản xuất công nghiệp, Doanh số bán lẻ
Canada – BOC họp và công bố lãi suất
- 16/07 Việt Nam – Đáo hạn hợp đồng tương lai VN30, VN100
- 20/07 Trung Quốc – Lãi suất cho vay 1y, 5y
Việt Nam – Hạn BCTC quý 2/2026 đơn lẻ
- 23/07 EU – ECB công bố lãi suất
- Mỹ – FED họp và công bố lãi suất
- 30/07 Việt Nam – Hạn BCTC quý 2/2026 (công ty mẹ, hợp nhất, tổng hợp)

THÔNG TIN VĨ MÔ

Mỹ nổi lại không kích Iran, rủi ro Hormuz và giá dầu quay lại: Mỹ đã tiến hành các đợt không kích mới nhằm vào Iran, đồng thời hủy cơ chế miễn trừ cho phép Tehran ký thêm hợp đồng bán dầu sau ngày 7/7. Cùng lúc, một tàu chở dầu bị UAV chưa rõ nguồn gốc tấn công khi đi qua eo biển Hormuz, dù chỉ ghi nhận hư hại nhẹ. Diễn biến này làm gia tăng rủi ro gián đoạn tuyến hàng hải vận chuyển khoảng 20% dầu thô và LNG toàn cầu, khiến giá dầu WTI bật lên trên 72 USD/thùng.

Thị trường lao động Mỹ tích cực, Fed có thêm dư địa chống lạm phát: Tỷ lệ thất nghiệp của Mỹ giảm nhẹ xuống 4.2% trong tháng 6, trong khi thu nhập bình quân theo giờ tăng 0.3% so với tháng trước và 3.5% so với cùng kỳ. Thị trường lao động ổn định giúp Fed có thêm dư địa duy trì lập trường ưu tiên kiểm soát lạm phát. Tuy nhiên, nếu thất nghiệp tiếp tục giảm, áp lực tiền lương có thể quay lại và làm gia tăng kỳ vọng Fed thắt chặt chính sách trong thời gian tới.

Việt Nam sẽ có 36 cảng hàng không, sân bay: Theo quy hoạch giai đoạn 2021–2030, Việt Nam dự kiến hình thành tổng cộng 36 cảng hàng không, gồm 19 cảng quốc tế và 17 cảng nội địa. So với quy hoạch trước, 7 cảng hàng không mới được bổ sung, gồm Ninh Bình, Gia Bình, Vân Phong, Lai Châu, Bạch Long Vĩ, Măng Đen và Phan Thiết. Tổng công suất thiết kế đến năm 2030 ước đạt 249.1 triệu hành khách/năm, với nhu cầu vốn đầu tư khoảng 577,570 tỷ đồng.

THÔNG TIN DOANH NGHIỆP

BSR - Lãi 6 tháng gấp 7 lần cùng kỳ: BSR ước doanh thu 6 tháng đầu năm 2026 đạt 100,922 tỷ đồng, hoàn thành khoảng 65% kế hoạch năm. LNST ước đạt 12,600 tỷ đồng, gấp hơn 7 lần cùng kỳ và vượt 5.8 lần chỉ tiêu lợi nhuận cả năm 2026. Trong nửa đầu năm, doanh nghiệp cũng hoàn tất chuyển đổi mô hình hoạt động từ CTCP Lọc hóa dầu Bình Sơn thành Tổng công ty Lọc hóa dầu Việt Nam.

ACV - Nguyên Phó Tổng Giám đốc bị khai trừ khỏi Đảng: Ủy ban Kiểm tra Trung ương quyết định khai trừ khỏi Đảng đối với ông Đỗ Tất Bình, nguyên Phó Tổng Giám đốc ACV, do vi phạm quy định của Đảng và pháp luật Nhà nước, gây hậu quả rất nghiêm trọng. Trước đó, Bộ Công an đã khởi tố 31 bị can liên quan vụ án tại ACV, trong đó có Chủ tịch HĐQT Vũ Thế Phiệt. Diễn biến này tiếp tục làm gia tăng rủi ro quản trị tại doanh nghiệp vận hành hạ tầng hàng không lớn nhất cả nước.

VGI - Viettel Global vượt kế hoạch kinh doanh 6 tháng: Viettel Global ghi nhận tổng doanh thu đạt 112% kế hoạch 6 tháng, trong đó doanh thu dịch vụ hoàn thành 104% kế hoạch. Lợi nhuận trước thuế, sau khi loại trừ yếu tố chênh lệch tỷ giá, đạt 132% kế hoạch; dòng tiền về đạt 149% kế hoạch. Kết quả tích cực đến từ chiến lược Go Global, khi 7/9 thị trường nước ngoài của doanh nghiệp ghi nhận mức tăng trưởng trên 20%.

CRV - Đạt kế hoạch lợi nhuận năm 2026 gấp 22 lần năm trước: CRV dự kiến trình cổ đông kế hoạch doanh thu hợp nhất năm tài chính 2026 đạt 4,500 tỷ đồng và LNST 1,700 tỷ đồng, lần lượt gấp 14 lần và 22 lần so với năm trước. Động lực chính đến từ việc ghi nhận doanh thu, lợi nhuận tại dự án Hoàng Huy New City – II sau khi bắt đầu bàn giao sản phẩm cho nhóm khách hàng đầu tiên. Tuy nhiên, cần lưu ý năm trước doanh nghiệp chỉ hoàn thành 8.3% kế hoạch doanh thu và 4.8% kế hoạch lợi nhuận.

Mã CK	Thị giá	Giá hợp lý *	Upside/ Downside	Khuyến nghị
BCM	50,700	73,400	44.8%	Mua
CTG	34,500	45,200	31.0%	Mua
CTD	71,000	82,900	16.8%	Tăng tỷ trọng
DBD	51,200	68,000	32.8%	Mua
DDV	21,335	35,900	68.3%	Mua
DGW	39,450	47,500	20.4%	Mua
DPG	33,850	42,300	25.0%	Mua
DPR	38,500	46,500	20.8%	Mua
DRI	13,442	17,200	28.0%	Mua
EVF	12,950	14,400	11.2%	Tăng tỷ trọng
FRT	116,400	151,000	29.7%	Mua
GMD	77,400	92,700	19.8%	Tăng tỷ trọng
HAH	51,900	60,300	16.2%	Tăng tỷ trọng
HDG	19,000	30,900	62.6%	Mua
HHV	11,200	12,300	9.8%	Nắm giữ
HPG	23,200	30,700	32.3%	Mua
IMP	41,700	55,000	31.9%	Mua
KDH	21,000	38,800	84.8%	Mua
MCH	136,800	177,200	29.5%	Mua
MWG	78,800	115,600	46.7%	Mua

Mã CK	Thị giá	Giá hợp lý *	Upside/ Downside	Khuyến nghị
MBB	26,000	34,000	30.8%	Mua
NLG	25,800	39,400	52.7%	Mua
NT2	22,100	27,700	25.3%	Mua
PHR	63,800	72,800	14.1%	Tăng tỷ trọng
PNJ	52,000	75,500	45.2%	Mua
PVS	36,700	39,900	8.7%	Nắm giữ
PVT	19,450	18,900	-2.8%	Giảm tỷ trọng
POW	14,700	15,000	2.0%	Nắm giữ
SAB	47,200	57,900	22.7%	Mua
SSI	27,200	32,100	18.0%	Tăng tỷ trọng
TLG	49,100	50,900	3.7%	Nắm giữ
TCB	33,750	41,700	23.6%	Mua
TCM	20,100	35,300	75.6%	Mua
TRC	82,200	94,800	15.3%	Tăng tỷ trọng
VCB	61,600	84,200	36.7%	Mua
VPB	27,750	36,500	31.5%	Mua
VCG	20,650	26,200	26.9%	Mua
VHC	58,900	58,000	-1.5%	Giảm tỷ trọng
VNM	55,700	66,650	19.7%	Tăng tỷ trọng

* Giá hợp lý đã điều chỉnh các quyền thực hiện sau ngày báo cáo

Đảm bảo phân tích

Báo cáo được thực hiện bởi **Lê Trần Khang, chuyên viên phân tích cao cấp – Công ty Cổ phần Chứng khoán Phú Hưng**. Mỗi nhân viên phụ trách về phân tích, chiến lược hay nghiên cứu chịu trách nhiệm cho sự chuẩn bị và nội dung của tất cả các phần có trong bản báo cáo nghiên cứu này đảm bảo rằng, tất cả các ý kiến của những người phân tích, chiến lược hay nghiên cứu đều phản ánh trung thực và chính xác ý kiến cá nhân của họ về những vấn đề trong bản báo cáo. Mỗi nhân viên phân tích, chiến lược hay nghiên cứu đảm bảo rằng họ không được hưởng bất cứ khoản chi trả nào trong quá khứ, hiện tại cũng như tương lai liên quan đến các khuyến cáo hay ý kiến thể hiện trong bản báo cáo này

Miễn trừ trách nhiệm

Báo cáo nghiên cứu này được chuẩn bị bởi Công ty Cổ phần Chứng khoán Phú Hưng (PHS) nhằm mục đích cung cấp thông tin. Thông tin được trình bày trong báo cáo này được thu thập từ các nguồn được cho là đáng tin cậy, nhưng PHS không đảm bảo về tính chính xác hoặc đầy đủ của thông tin đó. Các quan điểm, ước tính, và dự báo trong báo cáo này phản ánh đánh giá hiện tại của tác giả tại thời điểm phát hành báo cáo và có thể thay đổi mà không cần thông báo trước. Báo cáo này không phải là một lời đề nghị bán hoặc mời chào mua bất kỳ loại chứng khoán nào. Báo cáo này không nhằm mục đích cung cấp tư vấn đầu tư cá nhân và không xét đến các mục tiêu đầu tư cụ thể, tình hình tài chính, hoặc nhu cầu của bất kỳ cá nhân nào. PHS, các công ty liên kết và/hoặc các cán bộ, giám đốc hoặc nhân viên của họ có thể có lợi ích hoặc vị trí trong, và có thể thực hiện các giao dịch liên quan đến chứng khoán hoặc quyền chọn được đề cập trong báo cáo này. PHS cũng có thể thực hiện hoặc tìm cách thực hiện các dịch vụ ngân hàng đầu tư hoặc các dịch vụ khác cho các công ty được đề cập trong báo cáo này. PHS, các công ty liên kết của mình, cũng như các cán bộ, giám đốc hoặc nhân viên của họ, không chịu bất kỳ trách nhiệm pháp lý nào đối với bất kỳ tổn thất trực tiếp hoặc hệ quả nào phát sinh từ việc sử dụng báo cáo này hoặc nội dung của nó

© Công ty Cổ phần Chứng khoán Phú Hưng (PHS)

Tầng 21, Phú Mỹ Hưng Tower, 08 Hoàng Văn Thái, phường Tân Phú, quận 7, Tp.HCM

Điện thoại: (+84-28) 5 413 5479

Fax: (+84-28) 5 413 5472

Hỗ trợ khách hàng: 1900 25 23 58

Hỗ trợ đặt lệnh: (+84-28) 5 413 5488

E-mail: info@phs.vn / support@phs.vn

Web: www.phs.vn

Chi nhánh Quận 1

Phòng 1003A, Tầng 10, Tòa nhà Ruby, 81-83-83B-85 Hàm Nghi, Phường Nguyễn Thái Bình, Quận 1, Tp.HCM

Điện thoại: (84-28) 3 535 6060

Fax: (84-28) 3 535 2912

Chi nhánh Quận 3

Tầng 4, D&D Tower, 458 Nguyễn Thị Minh Khai, Phường 2, Quận 3, Tp. HCM

Điện thoại: (84-28) 3 820 8068

Fax: (84-28) 3 820 8206

Chi nhánh Tân Bình

Tòa nhà Park Legend, 251 Hoàng Văn Thụ, Phường 2, Quận Tân Bình, Tp.HCM

Điện thoại: (84-28) 3 813 2401

Fax: (84-28) 3 813 2415

Chi nhánh Thanh Xuân

Tầng 5 - Văn phòng C, Tòa nhà Taisei Square Hanoi - số 289 đường Khuất Duy Tiến, phường Đại Mỗ, Tp.Hà Nội.

Điện thoại: (84-24) 6 250 9999

Fax: (84-24) 6 250 6666

Chi nhánh Hải Phòng

Tầng 2, Tòa nhà Eliteco, 18 Trần Hưng Đạo, Quận Hồng Bàng, Hải Phòng

Điện thoại: (84-225) 384 1810

Fax: (84-225) 384 1801