

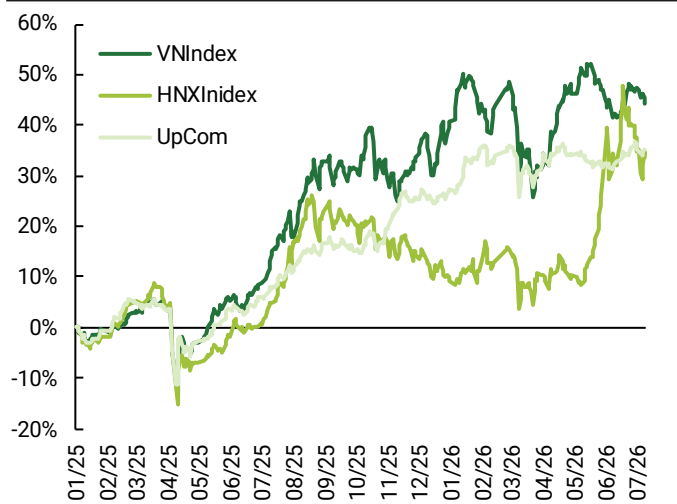
VN-Index **1828.34 (-0.67%)**
642 Tr. cổ phiếu 17086.0 Tỷ VND (16.22%)

HNX-Index **303.76 (-0.95%)**
52 Tr. cổ phiếu 957.8 Tỷ VND (-12.82%)

UPCOM-Index **128.33 (-0.22%)**
38 Tr. cổ phiếu 624.8 Tỷ VND (66.92%)

VN30F1M **1976.50 (-0.89%)**
137,282 HD OI: 33,106 HD

% Hiệu suất từ đầu năm (YTD) các chỉ số



NHẬN ĐỊNH THỊ TRƯỜNG

- **Diễn biến:** Chỉ số VNIndex đóng cửa phiên tại 1828.3, giảm -12.4 điểm (-0.67%). Thanh khoản giảm với độ rộng thị trường nghiêng về bên bán. Sắc đỏ cũng ghi nhận ở VN30, HNXIndex.
- **Điểm nhấn trong phiên:** Sắc đỏ tiếp tục chi phối vận động thị trường trong bối cảnh thiếu vắng nhóm dẫn dắt đủ tạo được lan tỏa. Vấn đề địa chính trị đang nóng trở lại cũng gây thêm trở ngại cho tâm lý giao dịch.
- Nhóm ngành và cổ phiếu biến động tích cực trong phiên: Thực phẩm và đồ uống: HAG (+1.0%), VNM (+1.6%), ASM (+3.5%) | Bất động sản: VIC (+0.9%), DXS (+1.0%). Diễn biến yếu trong phiên: Ngân hàng: VAB (-4.0%), TCB (-2.3%), VPB (-2.0%) | Hàng & Dịch vụ Công nghiệp: PVT (-2.8%), VSC (-2.7%), GEX (-2.6%) | Dầu khí: BSR (-3.2%), PVD (-2.4%) | Dịch vụ tài chính: VDS (-4.4%), ORS (-4.2%), BSI (-4.0%) | Tài nguyên Cơ bản: VPG (-7.0%), HHP (-3.0%), DHC (-2.7%).
Tác động chỉ số: Chiều tăng | VIC, LPB, MCH, VNM, SSB - Chiều giảm | VHM, TCB, VCB, VPB, GAS.
Khối ngoại Mua ròng hơn 1300 tỷ, tập trung nhiều ở VIC, VNM, MBB, trong khi bán ròng FPT, VPB, VCB.

GÓC NHÌN KỸ THUẬT

- **VN-Index** nối tiếp đà giảm phiên trước, trong bối cảnh thiếu vắng nhóm dẫn dắt đủ tạo được lan tỏa. Việc chỉ số đánh mất ngưỡng 1835 điểm đã xác nhận tín hiệu suy yếu của xu hướng ngắn hạn. Bên cạnh đó, thanh khoản duy trì mức thấp hàm ý lực cầu bắt đáy chưa nhập cuộc. Theo đó, trước sự chi phối của lực cung và lực cầu vẫn dè dặt, nhịp điều chỉnh khả năng mở rộng về vùng hỗ trợ quanh khu vực đáy 1780–1800 điểm. Ở chiều ngược lại, đà tăng chỉ được xác nhận khi chỉ số bứt phá và duy trì được vận động trên ngưỡng 1880 điểm.
- **Đối với HNX-Index**, chỉ số thất bại trong nỗ lực bứt phá và hạ nhiệt về quanh mốc 300 điểm. Vận động khả năng tiếp tục giằng co, kiểm định thêm cung cầu quanh đây.
- **Chiến lược:** Trong bối cảnh dòng tiền phân hóa và áp lực điều chỉnh gia tăng, nhà đầu tư nên ưu tiên quản trị rủi ro. Các vị thế đã đánh mất các ngưỡng hỗ trợ quan trọng nên tận dụng nhịp hồi để hạ bớt vị thế. Chiều ngược lại, đối với các mã vẫn giữ được xu hướng, NĐT có thể tiếp tục nắm giữ. Tỷ trọng danh mục tổng thể nên đưa về quanh mức trung bình, hạn chế dùng đòn bẩy cao.

CỔ PHIẾU KHUYẾN NGHỊ

Cắt lỗ VCB (Xem tiếp tại trang 7)

Diễn biến thị trường từ đầu năm đến hiện tại

Chỉ số	Giá đóng cửa	% Thay đổi			Giá trị giao dịch (Tỷ VND)	% Biến động giá trị giao dịch so với			Khối lượng giao dịch (Triệu CP)	% Biến động khối lượng giao dịch so với		
		(%) 1D	(%) 1W	(%) 1M		01 phiên trước	Trung bình 01 tuần	Trung bình 01 tháng		01 phiên trước	Trung bình 01 tuần	Trung bình 01 tháng
Theo chỉ số												
VN-Index	1,828.3 ▼	-0.7%	-1.8%	1.4%	17,086.0 ▲	16.2%	8.9%	-13.7%	642.1 ▲	2.5%	4.9%	2.6%
HNX-Index	303.8 ▼	-0.9%	-1.2%	0.9%	957.8 ▼	-12.8%	-41.1%	2.6%	51.7 ▼	-9.2%	-43.3%	-10.6%
UPCOM-Index	128.3 ▼	-0.2%	0.2%	2.1%	624.8 ▲	66.9%	38.3%	-33.8%	38.2 ▲	58.6%	-11.9%	-21.1%
VN30	1,970.8 ▼	-0.8%	-1.6%	0.5%	10,050.1 ▲	38.7%	27.0%	-19.8%	243.1 ▲	7.2%	5.4%	-4.8%
VNMID	2,033.9 ▼	-1.4%	-4.1%	-3.9%	5,811.9 ▼	-3.6%	-3.4%	-6.3%	268.1 ▼	-2.4%	-5.7%	-7.1%
VNSML	1,321.0 ▼	-0.4%	-1.5%	-1.6%	731.6 ▼	-18.6%	-25.5%	-0.6%	65.5 ▼	-5.4%	-7.5%	-2.3%
Theo ngành (VNIndex)												
Ngân hàng	648.5 ▼	-0.9%	-1.78%	2.0%	4,041.4 ▼	-0.4%	-7.8%	-26.8%	173.5 ▼	-8.5%	-11.1%	-24.8%
Bất động sản	994.7 ▬	0.1%	-0.3%	8.4%	3,642.5 ▲	132.6%	16.6%	4.4%	86.4 ▲	70.8%	-7.6%	-1.5%
Dịch vụ tài chính	309.1 ▼	-2.0%	-4.3%	3.5%	2,613.0 ▲	4.8%	-5.5%	-1.0%	128.7 ▲	7.3%	-3.3%	4.7%
Công nghiệp	245.7 ▼	-1.1%	-5.5%	-7.9%	777.0 ▼	-27.8%	-21.4%	-15.8%	24.8 ▼	-33.4%	-23.1%	-13.8%
Tài nguyên cơ bản	505.3 ▼	-1.0%	-1.2%	-2.4%	432.3 ▲	18.1%	-7.5%	-17.0%	25.1 ▲	15.8%	-2.0%	-3.9%
Xây dựng - Vật Liệu	164.2 ▼	-0.7%	-3.2%	-1.9%	502.7 ▼	-43.0%	-30.9%	-26.5%	27.8 ▼	-35.4%	-23.9%	-19.2%
Thực phẩm	482.9 ▬	0.8%	-1.5%	0.3%	901.4 ▲	66.6%	-33.4%	-14.2%	27.1 ▲	89.4%	4.5%	13.6%
Bán Lẻ	1,409.5 ▼	-2.1%	-3.0%	-1.0%	367.3 ▲	42.1%	-18.6%	-34.1%	5.1 ▼	-4.7%	-22.6%	-33.8%
Công nghệ	385.9 ▼	-1.9%	-2.2%	-4.5%	632.0 ▲	90.5%	13.0%	1.0%	9.5 ▲	90.7%	11.7%	-3.4%
Hóa chất	164.3 ▼	-2.4%	-3.9%	-6.6%	238.9 ▼	-29.2%	-32.7%	-28.3%	8.6 ▼	-31.1%	-33.7%	-24.7%
Tiện ích	725.6 ▼	-1.3%	-1.0%	-4.4%	390.0 ▼	-4.8%	5.5%	7.7%	18.5 ▼	-1.7%	2.3%	4.7%
Dầu khí	102.9 ▼	-2.4%	1.8%	-7.6%	947.0 ▼	-19.3%	18.08%	68.9%	30.1 ▼	-23.7%	12.2%	59.7%
Dược phẩm	399.5 ▼	-0.1%	-1.1%	-2.3%	30.7 ▲	7.1%	-28.2%	-16.6%	1.1 ▲	4.1%	-39.2%	-24.1%
Bảo hiểm	94.7 ▼	-1.5%	-4.4%	-9.6%	18.5 ▼	-30.5%	-45.4%	-34.3%	0.5 ▼	-26.0%	-41.7%	-24.7%

Nguồn: FiinPro, PHS tổng hợp

Diễn biến chỉ số chứng khoán của các thị trường trong khu vực và thị trường lớn trên Thế giới

Chỉ số	Thị trường	Giá đóng cửa	% Thay đổi giá		Chỉ số định giá	
			1 ngày	YTD	P/E	P/B
VN-Index	Việt Nam	1,828.3 ▼	-0.67%	2.5%	15.2x	2.1x
SET-Index	Thái Lan	1,622 ▬	0.82%	28.7%	17.0x	1.5x
JCI-Index	Indonesia	5,924 ▬	0.20%	-31.5%	14.1x	1.6x
FTSE Bursa Malaysia	Malaysia	12,524 ▬	0.67%	1.8%	15.4x	1.4x
PSEi Index	Phillipines	6,287 ▲	1.01%	3.9%	9.5x	1.3x
Shanghai Composite	Trung Quốc	3,996 ▼	-1.00%	0.7%	20.2x	1.6x
Hang Seng	Hồng Kông	24,175 ▬	0.60%	-5.7%	12.5x	1.3x
Nikkei 225	Nhật Bản	68,558 ▲	1.20%	36.2%	24.6x	3.0x
S&P 500	Mỹ	7,544 ▬	0.81%	10.2%	27.8x	5.7x
Dow Jones	Mỹ	52,487 ▬	0.27%	9.2%	25.2x	6.1x
FTSE 100	Anh	10,484 ▬	0.11%	5.6%	15.6x	2.3x
Euro Stoxx 50	Châu Âu	6,276 ▼	-0.14%	8.4%	18.0x	2.5x
DXY		100.9 ▼	-0.11%	2.6%		
USDVND		26,270 ▼	-0.091%	-0.1%		

Nguồn: Bloomberg, PHS tổng hợp

Ghi chú: Chỉ số S&P 500, Dow Jones, FTSE 100 và Euro Stoxx 50 lấy giá đóng cửa hôm trước

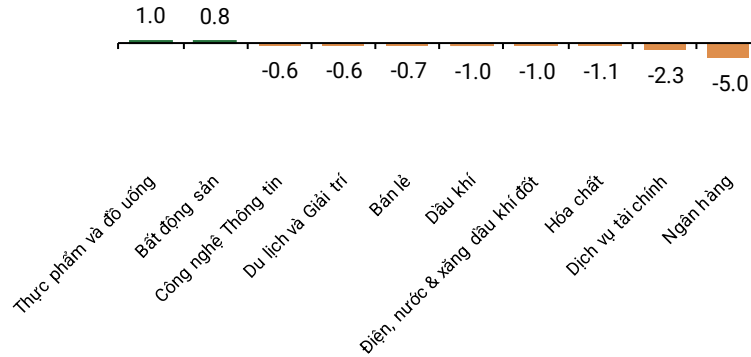
Biến động giá/ chỉ số các loại hàng hóa toàn cầu

Giá/ Chỉ số hàng hóa		% Thay đổi giá			
		1D	1M	% YTD	% YoY
Dầu Brent	▼	-0.1%	-18.1%	25.3%	11.0%
Dầu WTI	▼	-0.1%	-20.0%	25.4%	8.2%
Khí gas	▼	-0.8%	-6.2%	-18.9%	-10.5%
Than cốc (*)	▬	0.0%	8.9%	27.8%	61.4%
Thép HRC (*)	▼	-0.2%	-2.3%	0.9%	1.3%
PVC (*)	▬	0.0%	-3.0%	-1.4%	-10.2%
Phân Urea (*)	▲	2.8%	-17.1%	0.2%	-11.1%
Cao su thiên nhiên	▼	-1.1%	-3.5%	19.4%	29.2%
Bông Cotton	▲	3.3%	10.7%	22.4%	18.8%
Đường	▼	-1.3%	7.2%	-0.6%	-8.2%
World Container Index	▲	2.4%	35.1%	109.6%	73.6%
Baltic Dirty tanker Index	▲	2.5%	-2.6%	50.7%	113.5%
Vàng	▼	-0.40%	0.9%	-4.9%	23.6%
Bạc	▼	-0.73%	-6.1%	-16.9%	60.9%

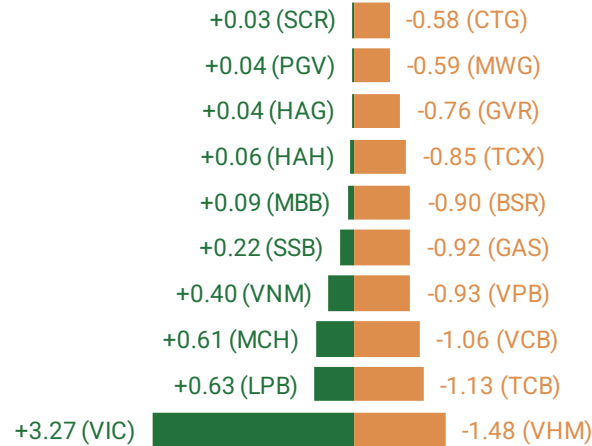
Nguồn: Bloomberg, PHS tổng hợp

Ghi chú (*) Chỉ số giá tại thị trường Trung Quốc

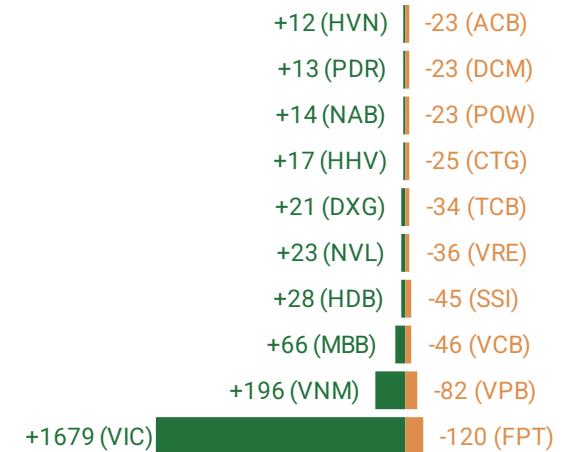
TOP NGÀNH ĐÓNG GÓP ĐIỂM CHO VNINDEX



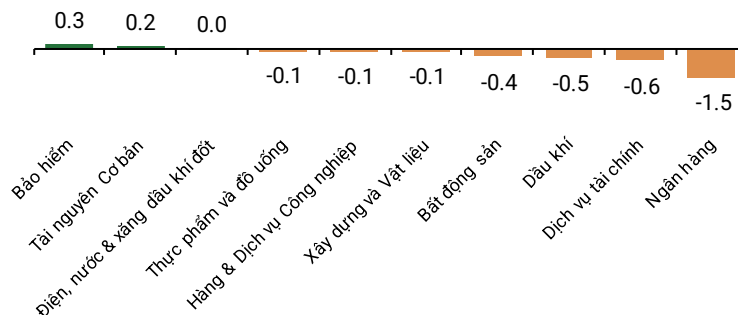
TOP CỔ PHIẾU ĐÓNG GÓP ĐIỂM CHO VNINDEX



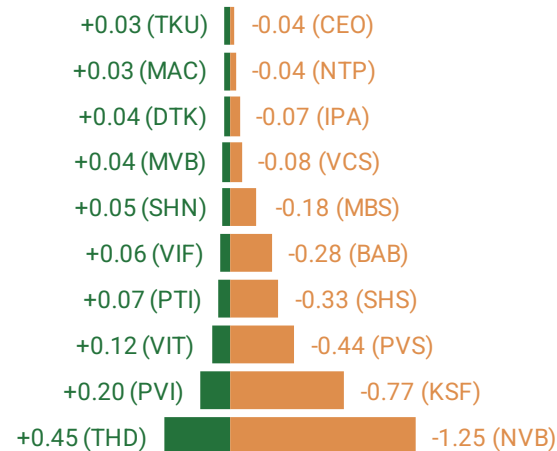
TOP CỔ PHIẾU NĐTNN GIAO DỊCH RÒNG (Tỷ VND) - VNINDEX



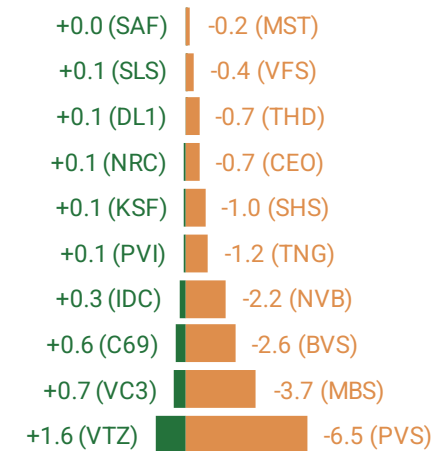
TOP NGÀNH ĐÓNG GÓP ĐIỂM CHO HNXINDEX



TOP CỔ PHIẾU ĐÓNG GÓP ĐIỂM CHO HNXINDEX



TOP CỔ PHIẾU NĐTNN GIAO DỊCH RÒNG (Tỷ VND) - HNXINDEX



TOP CỔ PHIẾU GIAO DỊCH KHỚP LỆNH (Tỷ VND) - VNINDEX



	VIC	VIX	FPT	TCB	SHB
%DoD	0.9%	-3.7%	-2.1%	-2.3%	-1.5%
Giá trị	892	790	567	533	486

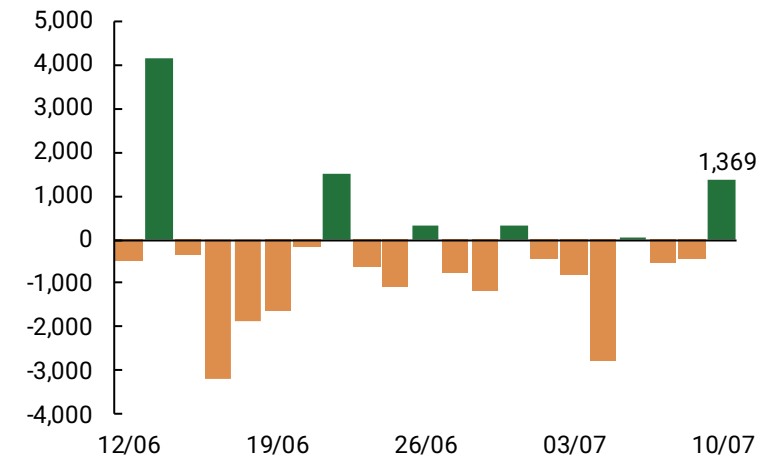
TOP CỔ PHIẾU GIAO DỊCH THỎA THUẬN (Tỷ VND) VNINDEX



	VIC	VJC	PVD	SSI	SBT
%DoD	0.9%	-0.7%	-2.4%	-1.5%	0.2%
Giá trị	1,253	643	553	176	125

BẢN TIN CHỨNG KHOÁN THỐNG KÊ THỊ TRƯỜNG CƠ SỞ

GIÁ TRỊ GD RÒNG NĐTNN TẠI VNINDEX (Tỷ VND)



TOP CỔ PHIẾU GIAO DỊCH KHỚP LỆNH (Tỷ VND) - HNXINDEX



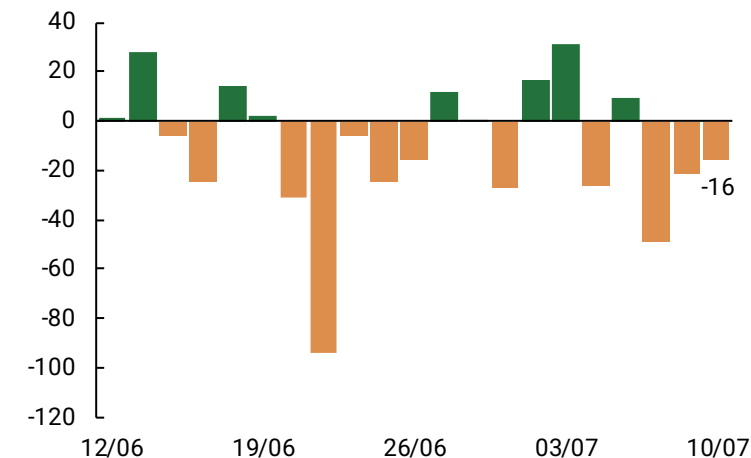
	SHS	MBS	PVS	CEO	BVS
%DoD	-3.1%	-1.4%	-3.7%	-0.7%	-0.3%
Giá trị	331	230	66	45	35

TOP CỔ PHIẾU GIAO DỊCH THỎA THUẬN (Tỷ VND) HNXINDEX



	PVS	IDC	BNA	ADC	ADC
%DoD	-3.7%	0.0%	-9.5%	0.0%	0.0%
Giá trị	10	4	1	0	0

GIÁ TRỊ GD RÒNG NĐTNN TẠI HNXINDEX (Tỷ VND)





Góc nhìn kỹ thuật VNINDEX

- ✓ Nến đỏ thân lớn, vol dưới mức bình quân 20 phiên.
- ✓ Hỗ trợ: 1750 | 1835.
- ✓ Kháng cự: 1880 | 1920.
- ✓ MACD, RSI suy yếu.
- ✓ Xu hướng: Hạ nhiệt củng cố lại đà.

Kịch bản: Vận động lùi về dưới ngưỡng 1835 điểm xác nhận cho đà giảm. Thanh khoản cũng duy trì mức thấp hàm ý lực cầu bắt đáy chưa nhập cuộc. Nhịp điều chỉnh có thể mở rộng về khu vực đáy gần quanh 1780 – 1800 điểm. Chiều ngược lại, đà tăng chỉ được xác nhận khi VN-Index bứt phá và củng cố được trên ngưỡng 1880 điểm.



Góc nhìn kỹ thuật VN30

- ✓ Nến đỏ thân lớn, vol dưới mức bình quân 20 phiên.
- ✓ Hỗ trợ: 1900 | 1980.
- ✓ Kháng cự: 2010 | 2070.
- ✓ MACD, RSI suy yếu.
- ✓ Xu hướng: Hạ nhiệt củng cố lại đà.

Kịch bản: VN30 lùi về dưới ngưỡng 1980 điểm xác nhận cho đà giảm. Áp lực điều chỉnh có thể tiếp tục mở rộng về khu vực 1900 – 1930 điểm. Chiều ngược lại, đà tăng chỉ được xác nhận khi chỉ số bứt phá và củng cố được trên ngưỡng 2015.

STOCK		STRATEGY	Technical			Financial Ratio	
Ticker	VCB	CUT LOSS	Current price	60.50		P/E (x)	14.1
Exchange	HOSE		Action price	63 - 63.5		P/B (x)	2.2
Sector	Banks		Selling price (13/7)	60.5 - 61	-4.0%	EPS	4301.0
						ROE	16.1%
						Stock Rating	BB
						Scale Market Cap	Large



TÍN HIỆU KỸ THUẬT

- Giá lùi về dưới MA20, MA50
 - MACD cắt xuống đường tín hiệu, trong khi RSI cũng giảm về dưới ngưỡng trung bình, hàm ý động lượng tăng suy yếu.
 - Thanh khoản tăng cho thấy lực cung chủ động.
 - Rủi ro cao hơn nếu thủng đáy 60.
- Đà tăng vi phạm và khả năng tiếp tục xu hướng điều chỉnh.
→ Khuyến nghị Bán, có thể tận dụng nhịp hồi trong phiên.

Cổ phiếu khuyến nghị trong ngày

STT	Mã CK	Khuyến nghị	Ngày khuyến nghị	Giá hiện tại	Giá hành động	LN/Lỗ thực hiện	Giá mục tiêu	LN kỳ vọng	Giá cắt lỗ	Rủi ro giảm	Ghi chú
1	VCB	Cắt lỗ	13/07/2026	60.5	60.5 - 61	-4.0%	70	10.7%	60	-5.1%	

Danh mục cổ phiếu đang khuyến nghị

STT	Mã CK	Khuyến nghị	Ngày khuyến nghị	Ngày cập nhật khuyến nghị	Giá hiện tại	Giá thực hiện	LN/Lỗ hiện tại	Giá mục tiêu	LN kỳ vọng	Giá cắt lỗ	Rủi ro giảm	Ghi chú
1	MBB	Mua	05/05/2026	-	24.65	24.9 - 25.1	-1.4%	28	12.0%	23.4	-6.4%	
2	SHS	Mua	15/06/2026	-	18.5	18.7 - 18.9	-1.6%	20.8	10.6%	17.8	-5.3%	
3	TPB	Mua	17/06/2026	-	16.0	16.1 - 16.4	-1.8%	18	10.8%	15.4	-5.2%	
4	POW	Mua	06/07/2026	-	14.1	14.6 - 14.8	-4.1%	16.2	10.2%	13.9	-5.4%	



Tín hiệu kỹ thuật

- **Hợp đồng VN30F1M** đóng cửa tại 1976.5, giảm 17.8 điểm (-0.9%). Áp lực điều chỉnh chiếm ưu thế trong phần lớn thời gian giao dịch và gia tăng mạnh hơn về cuối phiên chiều.
- **Ở đồ thị 1 giờ**, chỉ báo MACD cắt xuống đường tín hiệu và mở rộng độ dốc, hàm ý áp lực điều chỉnh đang chi phối. Tuy nhiên, RSI đang gần tiếp cận mức quá bán, có thể thúc đẩy nhịp hồi kỹ thuật. Vị thế Short nên chờ ở nhịp hồi, khi giá suy yếu tại vùng cản 1985 – 1990, hoặc có thể tham gia khi giá thật sự xác nhận phá vỡ dưới ngưỡng 1970. Chiều ngược lại, vị Long cân nhắc khi giá bứt phá và củng cố trên ngưỡng 1996.
- **Hợp đồng VN100F1M** đóng cửa tại 1901, giảm 16.7 điểm (-0.9%). Độ lệch basis 9.1 điểm (cao hơn VN100 cơ sở). Khối lượng khớp lệnh tăng, đạt 61 HĐ. Hỗ trợ gần cũng quanh khu vực 1900 điểm, trong khi kháng cự là ngưỡng 1915 điểm.

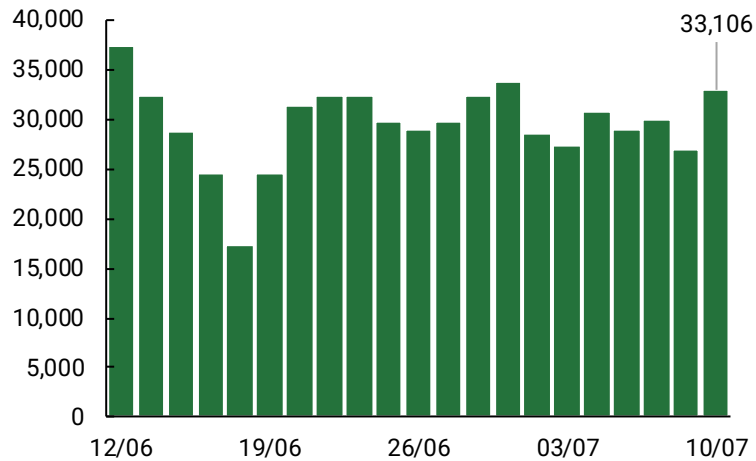
Chiến lược giao dịch trong ngày

Vị thế	Điểm vào	Chốt lời	Cắt lỗ	Lợi nhuận/Rủi ro
Long	> 1996	2010	1988	14 : 8
Short	< 1985	1972	1994	13 : 9
Short	< 1969	1955	1977	14 : 8

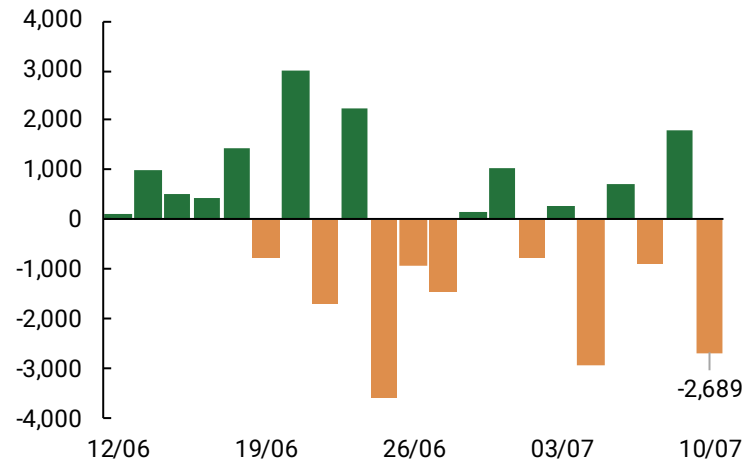
Thông kê hợp đồng tương lai

Mã hợp đồng	Giá đóng cửa	Thay đổi (điểm)	KL giao dịch	KL Mở	Giá lý thuyết	Chênh lệch	Ngày thanh toán	Thời hạn còn lại (ngày)
4111GC000	1,978.1	-11.9	34	849	1,983.9	-5.8	17/12/2026	160
4111G9000	1,979.0	-16.9	21	644	1,976.5	2.5	17/09/2026	69
4111G8000	1,974.4	-19.6	691	2,135	1,974.2	0.2	20/08/2026	41
4111G7000	1,976.5	-17.8	137,282	33,106	1,971.3	5.2	16/07/2026	6
4112G7000	1,901.0	-16.7	61	50	1,892.4	8.6	16/07/2026	6

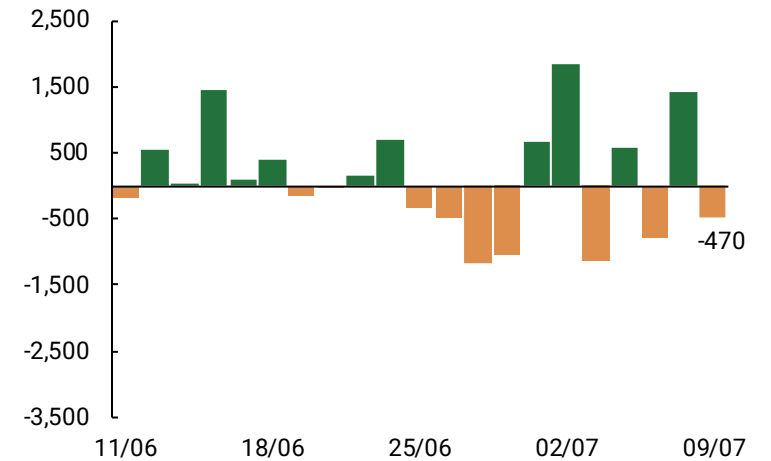
Khối lượng mở (Open interest)



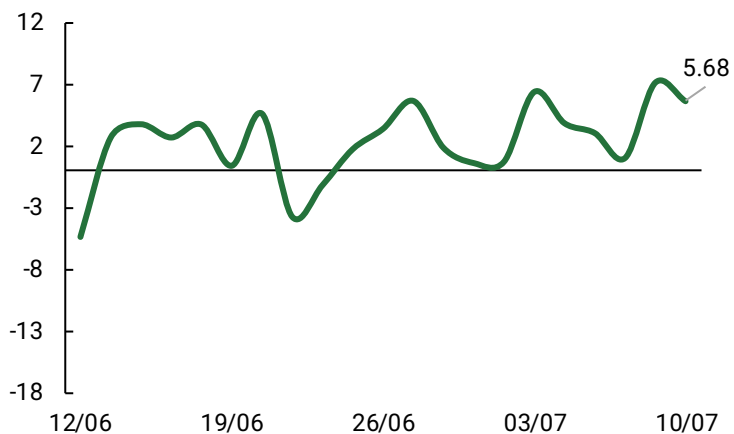
Khối lượng giao dịch ròng của khối ngoại (Hợp đồng)



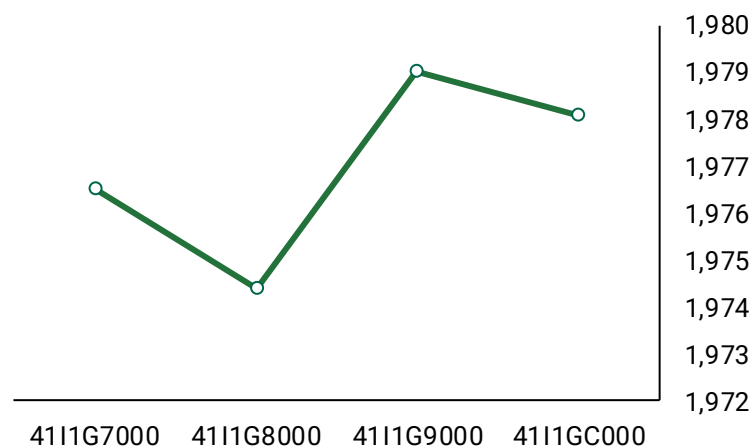
Khối lượng giao dịch ròng của tự doanh (Hợp đồng)



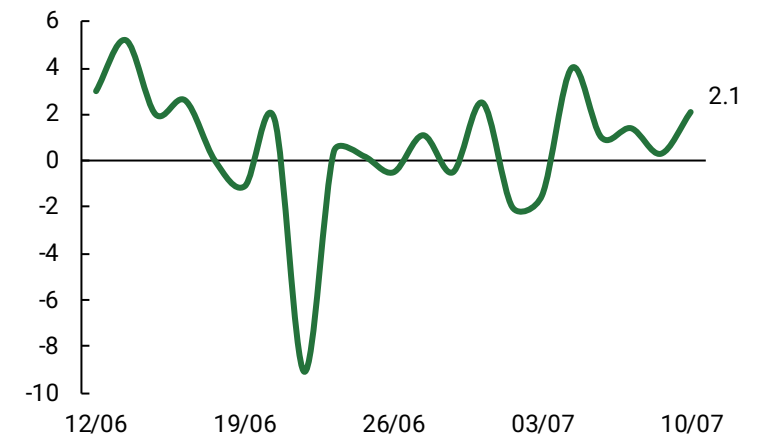
Basis hợp đồng tương lai



Đường cong hợp đồng tương lai



VN30F1M - VN30F2M



THÔNG TIN VĨ MÔ

- 01/07 Việt Nam, Mỹ – Chỉ số PMI
- 02/07 Mỹ – Tỷ lệ thất nghiệp, Bảng lương phi nông nghiệp
- 03/07 Việt Nam – Báo cáo kinh tế - xã hội quý 2
- 09/07 Trung Quốc - Chỉ số CPI, PPI
- 14/07 Mỹ – Chỉ số CPI
- Việt Nam – Công bố danh mục VN30
- Mỹ – Chỉ số PPI
- 15/07 Trung Quốc – GDP Q2, Sản xuất công nghiệp, Doanh số bán lẻ
- Canada – BOC hợp và công bố lãi suất
- 16/07 Việt Nam – Đáo hạn hợp đồng tương lai VN30, VN100
- 20/07 Trung Quốc – Lãi suất cho vay 1y, 5y
- Việt Nam – Hạn BCTC quý 2/2026 đơn lẻ
- 23/07 EU – ECB công bố lãi suất
- Mỹ – FED hợp và công bố lãi suất
- 30/07 Việt Nam – Hạn BCTC quý 2/2026 (công ty mẹ, hợp nhất, tổng hợp)

Kinh tế Việt Nam cần tăng tốc trong nửa cuối năm để đạt mục tiêu cả năm: GDP 6 tháng đầu năm 2026 tăng 8.18%, mức cao nhất cùng kỳ từ năm 2011, với công nghiệp, xây dựng và dịch vụ đóng góp hơn 88% vào tăng trưởng. Thu ngân sách nhà nước đạt gần 1.57 triệu tỷ đồng, bằng 62% dự toán. Tuy nhiên, kết quả này vẫn thấp hơn kịch bản đề ra, khiến nền kinh tế cần tăng khoảng 11.7% trong 6 tháng cuối năm để hoàn thành mục tiêu cả năm.

GRDP 6 tháng của TP.HCM tăng 8.55%, cao nhất 10 năm: GRDP TP.HCM trong 6 tháng đầu năm 2026 tăng 8.55% so với cùng kỳ, mức cao nhất trong 10 năm. Quy mô kinh tế theo giá hiện hành đạt 1.55 triệu tỷ đồng, tăng 12.94%. Khu vực dịch vụ đóng góp 56% vào mức tăng chung, trong khi chỉ số sản xuất công nghiệp tăng 11.1%, với công nghiệp chế biến, chế tạo tăng 11.5%.

NHNN quy định mức cho vay đầu tư ra nước ngoài tối đa 70% vốn: NHNN ban hành Thông tư 32/2026/TT-NHNN về hoạt động cho vay để đầu tư ra nước ngoài của tổ chức tín dụng và chi nhánh ngân hàng nước ngoài. Theo đó, mức cam kết cho vay để thực hiện dự án đầu tư ra nước ngoài không vượt quá 70% vốn đầu tư ra nước ngoài của khách hàng tại dự án đó. Thông tư có hiệu lực từ ngày 18/08/2026 và thay thế Thông tư 36/2018/TT-NHNN.

THÔNG TIN DOANH NGHIỆP

OIL - Doanh thu 6 tháng đầu năm tăng 74%: PVOIL ghi nhận doanh thu hợp nhất 6 tháng đầu năm 2026 đạt khoảng 127,300 tỷ đồng, tăng 74% YoY và hoàn thành khoảng 83% kế hoạch năm. Tổng sản lượng kinh doanh đạt 3.464 triệu m³/tấn, tăng 22% YoY; mảng bán lẻ tiếp tục mở rộng với 87 cửa hàng xăng dầu mới, nâng tổng số cửa hàng trên cả nước lên 1,037. Doanh nghiệp cũng cho biết đang chuẩn bị hạ tầng để tham gia thị trường nhiên liệu hàng không Jet A1 thông qua thương hiệu PV Aviation Energy.

BID - Sắp chi hơn 3,200 tỷ đồng cổ tức tiền mặt: BIDV phê duyệt phương án trả cổ tức năm 2025 bằng tiền mặt với tỷ lệ 4.5%, tương ứng 450 đồng/cp. Với hơn 7.28 tỷ cổ phiếu đang lưu hành, ngân hàng dự kiến chi hơn 3,276 tỷ đồng; trong đó Ngân hàng Nhà nước có thể nhận hơn 2,600 tỷ đồng và KEB Hana Bank nhận hơn 480 tỷ đồng. Đây là năm thứ hai liên tiếp BIDV duy trì chính sách cổ tức tiền mặt sau giai đoạn 2021–2023 chỉ tăng vốn bằng cổ phiếu.

BAF - Đề xuất dự án chăn nuôi lợn nhiều tầng hơn 200ha tại Hưng Yên: BAF Việt Nam đề xuất đầu tư Tổ hợp trang trại chăn nuôi lợn nhiều tầng công nghệ cao và nông nghiệp tuần hoàn tại Hưng Yên với quy mô khoảng 220–250ha. Trong đó, diện tích xây dựng trang trại khoảng 30ha, phần nông nghiệp tuần hoàn khoảng 190–220ha, tổng vốn đầu tư dự kiến khoảng 2,000 tỷ đồng. Doanh nghiệp cũng đề xuất xây dựng Nhà máy chế biến thực phẩm BAF Hưng Yên diện tích 6–8ha, tổng vốn khoảng 1,000 tỷ đồng.

LTG - Giải trình việc cổ phiếu bị đình chỉ giao dịch: Lộc Trời cho biết cổ phiếu LTG bị đình chỉ giao dịch từ ngày 26/6 do doanh nghiệp chưa công bố BCTC kiểm toán năm 2024 đúng thời hạn. Công ty giải trình nguyên nhân đến từ khủng hoảng tài chính kéo dài, biến động nhân sự chủ chốt và khó khăn trong việc tập hợp số liệu, tài liệu phục vụ báo cáo tài chính. LTG đã thanh lý hợp đồng kiểm toán với Ernst & Young Việt Nam và ký hợp đồng với UHY để thực hiện soát xét, kiểm toán các báo cáo còn thiếu.

Mã CK	Thị giá	Giá hợp lý *	Upside/ Downside	Khuyến nghị
BCM	48,700	73,400	50.7%	Mua
CTG	33,700	45,200	34.1%	Mua
CTD	68,800	82,900	20.5%	Mua
DBD	51,300	68,000	32.6%	Mua
DDV	22,427	35,900	60.1%	Mua
DGW	38,500	47,500	23.4%	Mua
DPG	33,800	42,300	25.1%	Mua
DPR	38,450	46,500	20.9%	Mua
DRI	13,305	17,200	29.3%	Mua
EVF	12,750	14,400	12.9%	Tăng tỷ trọng
FRT	113,900	151,000	32.6%	Mua
GMD	75,300	92,700	23.1%	Mua
HAH	51,500	60,300	17.1%	Tăng tỷ trọng
HDG	18,900	30,900	63.5%	Mua
HHV	10,700	11,700	9.3%	Nắm giữ
HPG	22,950	30,700	33.8%	Mua
IMP	41,200	55,000	33.5%	Mua
KDH	20,300	38,800	91.1%	Mua
MCH	136,000	177,200	30.3%	Mua
MWG	76,600	115,600	50.9%	Mua

Mã CK	Thị giá	Giá hợp lý *	Upside/ Downside	Khuyến nghị
MBB	24,650	33,000	33.9%	Mua
NLG	25,000	39,400	57.6%	Mua
NT2	21,800	27,700	27.1%	Mua
PHR	63,200	72,800	15.2%	Tăng tỷ trọng
PNJ	46,600	75,500	62.0%	Mua
PVS	36,200	39,900	10.2%	Tăng tỷ trọng
PVT	18,900	18,900	0.0%	Nắm giữ
POW	14,100	15,000	6.4%	Nắm giữ
SAB	47,150	57,900	22.8%	Mua
SSI	26,550	32,100	20.9%	Mua
TLG	48,700	50,900	4.5%	Nắm giữ
TCB	32,400	41,700	28.7%	Mua
TCM	20,050	35,300	76.1%	Mua
TRC	81,500	94,800	16.3%	Tăng tỷ trọng
VCB	60,500	84,200	39.2%	Mua
VPB	26,700	36,500	36.7%	Mua
VCG	20,300	26,200	29.1%	Mua
VHC	57,500	58,000	0.9%	Nắm giữ
VNM	56,600	66,650	17.8%	Tăng tỷ trọng

* Giá hợp lý đã điều chỉnh các quyền thực hiện sau ngày báo cáo

Đảm bảo phân tích

Báo cáo được thực hiện bởi **Lê Trần Khang, chuyên viên phân tích cao cấp – Công ty Cổ phần Chứng khoán Phú Hưng**. Mỗi nhân viên phụ trách về phân tích, chiến lược hay nghiên cứu chịu trách nhiệm cho sự chuẩn bị và nội dung của tất cả các phần có trong bản báo cáo nghiên cứu này đảm bảo rằng, tất cả các ý kiến của những người phân tích, chiến lược hay nghiên cứu đều phản ánh trung thực và chính xác ý kiến cá nhân của họ về những vấn đề trong bản báo cáo. Mỗi nhân viên phân tích, chiến lược hay nghiên cứu đảm bảo rằng họ không được hưởng bất cứ khoản chi trả nào trong quá khứ, hiện tại cũng như tương lai liên quan đến các khuyến cáo hay ý kiến thể hiện trong bản báo cáo này

Miễn trừ trách nhiệm

Báo cáo nghiên cứu này được chuẩn bị bởi Công ty Cổ phần Chứng khoán Phú Hưng (PHS) nhằm mục đích cung cấp thông tin. Thông tin được trình bày trong báo cáo này được thu thập từ các nguồn được cho là đáng tin cậy, nhưng PHS không đảm bảo về tính chính xác hoặc đầy đủ của thông tin đó. Các quan điểm, ước tính, và dự báo trong báo cáo này phản ánh đánh giá hiện tại của tác giả tại thời điểm phát hành báo cáo và có thể thay đổi mà không cần thông báo trước. Báo cáo này không phải là một lời đề nghị bán hoặc mời chào mua bất kỳ loại chứng khoán nào. Báo cáo này không nhằm mục đích cung cấp tư vấn đầu tư cá nhân và không xét đến các mục tiêu đầu tư cụ thể, tình hình tài chính, hoặc nhu cầu của bất kỳ cá nhân nào. PHS, các công ty liên kết và/hoặc các cán bộ, giám đốc hoặc nhân viên của họ có thể có lợi ích hoặc vị trí trong, và có thể thực hiện các giao dịch liên quan đến chứng khoán hoặc quyền chọn được đề cập trong báo cáo này. PHS cũng có thể thực hiện hoặc tìm cách thực hiện các dịch vụ ngân hàng đầu tư hoặc các dịch vụ khác cho các công ty được đề cập trong báo cáo này. PHS, các công ty liên kết của mình, cũng như các cán bộ, giám đốc hoặc nhân viên của họ, không chịu bất kỳ trách nhiệm pháp lý nào đối với bất kỳ tổn thất trực tiếp hoặc hệ quả nào phát sinh từ việc sử dụng báo cáo này hoặc nội dung của nó

© Công ty Cổ phần Chứng khoán Phú Hưng (PHS)

Tầng 21, Phú Mỹ Hưng Tower, 08 Hoàng Văn Thái, phường Tân Phú, quận 7, Tp.HCM

Điện thoại: (+84-28) 5 413 5479

Fax: (+84-28) 5 413 5472

Hỗ trợ khách hàng: 1900 25 23 58

Hỗ trợ đặt lệnh: (+84-28) 5 413 5488

E-mail: info@phs.vn / support@phs.vn

Web: www.phs.vn

Chi nhánh Quận 1

Phòng 1003A, Tầng 10, Tòa nhà Ruby, 81-83-83B-85 Hàm Nghi, Phường Nguyễn Thái Bình, Quận 1, Tp.HCM

Điện thoại: (84-28) 3 535 6060

Fax: (84-28) 3 535 2912

Chi nhánh Quận 3

Tầng 4, D&D Tower, 458 Nguyễn Thị Minh Khai, Phường 2, Quận 3, Tp. HCM

Điện thoại: (84-28) 3 820 8068

Fax: (84-28) 3 820 8206

Chi nhánh Tân Bình

Tòa nhà Park Legend, 251 Hoàng Văn Thụ, Phường 2, Quận Tân Bình, Tp.HCM

Điện thoại: (84-28) 3 813 2401

Fax: (84-28) 3 813 2415

Chi nhánh Thanh Xuân

Tầng 5 - Văn phòng C, Tòa nhà Taisei Square Hanoi - số 289 đường Khuất Duy Tiến, phường Đại Mỗ, Tp.Hà Nội.

Điện thoại: (84-24) 6 250 9999

Fax: (84-24) 6 250 6666

Chi nhánh Hải Phòng

Tầng 2, Tòa nhà Eliteco, 18 Trần Hưng Đạo, Quận Hồng Bàng, Hải Phòng

Điện thoại: (84-225) 384 1810

Fax: (84-225) 384 1801